



MATERIAŁ INFORMACYJNY

**NA XXXVI SESJĘ
RADY POWIATU
TUCHOLSKIEGO**

23 kwietnia 2010 r.

Pan(i) Radny(a)

.....
.....

Zwołuję XXXVI sesję Rady Powiatu Tucholskiego. Odbędzie się ona w dniu **23 kwietnia 2010 r.** (piątek) o godz. 9⁰⁰ w sali **312 Starostwa Powiatowego w Tucholi, ul. Pocztowa 7.**

Zawiadomienie niniejsze stosownie do art. 22 ust. 1 ustawy z dnia 5 czerwca 1998 r. o samorządzie powiatowym (tekst jednolity Dz.U. Nr 142, poz. 1592 z 2001 r. z późn zm.) stanowi podstawę do zwolnienia radnego od pracy zawodowej w celu umożliwienia radnemu brania udziału w pracach Rady Powiatu.

Porządek obrad XXXV sesji Rady Powiatu Tucholskiego:

1. Otwarcie sesji.
2. Stwierdzenie prawomocności obrad – quorum.
3. Zgłaszanie propozycji zmian do porządku obrad.
4. Przyjęcie protokołu z XXXIV sesji Rady Powiatu.
5. Sprawozdanie Starosty z wykonania uchwał Rady Powiatu oraz pracy Zarządu w okresie między sesjami. **3**
6. Składanie zapytań i interpelacji.
7. Przyjęcie sprawozdania z wykonania budżetu Powiatu Tucholskiego za 2009 rok
 - a) opinia Komisji Rewizyjnej w sprawie wykonania budżetu oraz uzasadnienie wniosku Komisji o udzielenie absolutorium **5**
 - b) opinia składu orzekającego Regionalnej Izby Obrachunkowej w sprawie powyższego wniosku,
 - c) opinia składu orzekającego Regionalnej Izby Obrachunkowej o sprawozdaniu z wykonania budżetu za rok 2009,
 - d) dyskusja.
8. Podjęcie uchwały w sprawie udzielenia Zarządowi Powiatu absolutorium**12**
9. Informacja o drogach wojewódzkich na terenie Powiatu Tucholskiego.
10. Informacja o pracy Powiatowego Urzędu Pracy w 2009 roku.**13**
11. Podjęcie uchwały w sprawie wyrażenia zgody na przystąpienie i realizację przez Powiat Tucholski projektu w ramach Regionalnego Programu Operacyjnego Województwa Kujawsko-Pomorskiego na lata 2007-2013 działania 3.3. Rozwój infrastruktury kultury**50**
12. Podjęcie uchwały w sprawie przyjęcia Wieloletniego Programu Inwestycyjnego dla Powiatu Tucholskiego na lata 2010-2012**52**
13. Podjęcie uchwały w sprawie zmian budżetu Powiatu Tucholskiego na 2010 r. **56**
14. Podjęcie uchwały w sprawie wyrażenia zgody na użyczenie Chorągwi Kujawsko-Pomorskiej Związku Harcerstwa Polskiego Hufiec Tuchola nieruchomości będącej własnością Powiatu Tucholskiego położonej w Białej**73**

15. Odpowiedzi na zapytania i interpelacje.
16. Wnioski i oświadczenia radnych.
17. Zamknięcie sesji.

Podisał: ***Przewodniczący***
Rady Powiatu Tucholskiego
Stanisław Łangowski

Sprawozdanie z realizacji uchwał Rady Powiatu oraz działalności Zarządu Powiatu w okresie między sesjami

I. Uchwały podjęte na ostatniej sesji Rady Powiatu zostały przekazane Wojewodzie. Uchwały z poprzedniej sesji, wobec których w ramach nadzoru Wojewoda nie zgłosił żadnych zastrzeżeń, są realizowane.

II. Od ostatniej sesji Rady Powiatu Zarząd Powiatu odbył 3 posiedzenia, na których podjęto 8 uchwał. W posiedzeniu dnia 24 marca br. nie uczestniczył Wicestarosta Tucholski Tadeusz Zaborowski, w pozostałych posiedzeniach uczestniczyli wszyscy członkowie Zarządu.

III. Na posiedzeniu Zarządu w dniu 24.03.2010 r.

1. Zarząd zapoznał się z wnioskiem Spółki „Szpital Tucholski” Sp. z o.o. w sprawie wyrażenia zgody na realizację projektu „Usunięcie barier architektonicznych poprzez budowę podjazdu dla osób niepełnosprawnych oraz zakup i montaż dźwigu szpitalnego” dofinansowywanego ze środków Państwowego Funduszu Rehabilitacji Osób Niepełnosprawnych na nieruchomościach należących do Powiatu Tucholskiego.
Zarząd wyraził zgodę na realizację ww. projektu na obiektach należących do Powiatu Tucholskiego. W tej kwestii zostało przygotowane porozumienie przez radców prawnych.
2. Zarząd zapoznał się z wnioskiem Urzędu Miejskiego w Tucholi w sprawie wydania opinii dotyczącej realizacji inwestycji pn. Przebudowa i rozbudowa ulic: Budowlanej, Usługowej oraz części ulicy Przemysłowej w miejscowości Tuchola.
Zarząd podjął uchwałę Nr **202/419/2010** w sprawie wyrażenia opinii dotyczącej inwestycji drogowej pt. Przebudowa i rozbudowa ulic: Budowlanej, Usługowej oraz części ulicy Przemysłowej w miejscowości Tuchola (3-0-0) i zaopiniował pozytywnie ww. wniosek.
3. Zarząd zapoznał się z projektem Regulaminu Organizacyjnego Powiatowego Zakładu Obsługi.
Zarząd podjął uchwałę Nr **202/420/2010** w sprawie przyjęcia Regulaminu Organizacyjnego Powiatowego Zakładu Obsługi w Tucholi (3-0-0).
4. Zarząd zapoznał się z wnioskiem Hufca Związku Harcerstwa Polskiego w Tucholi w sprawie przekazania nieruchomości w Białej.
Zarząd zdecydował o przygotowaniu na sesję Rady Powiatu Tucholskiego uchwały w sprawie przekazania w użytkowanie nieruchomości w Białej na rzecz Hufca ZHP w Tucholi.

IV. Na posiedzeniu Zarządu w dniu 29.03.2010 r.

5. W związku z wnioskiem Komendy Powiatowej Policji w Tucholi w sprawie przekazania sprzętu komputerowego dla komendy w Tucholi Zarząd podjął uchwałę Nr **203/421/2010** w sprawie przekazania sprzętu i oprogramowania komputerowego należącego do Starostwa Powiatowego w Tucholi (4-0-0).

6. Zarząd podjął uchwałę **Nr 203/422/2010** w sprawie regulaminu udzielania zamówień publicznych oraz komisji przetargowej o wartości równej lub przekraczającej równowartości kwoty 14 tys. Euro (4-0-0).
7. Zarząd podjął uchwałę **Nr 203/423/2010** w sprawie powołania komisji przetargowej do przygotowania i przeprowadzenia postępowania o udzielenie zamówienia publicznego (4-0-0).
Uchwała dotyczy zamówienia publicznego na „Termomodernizację Zespołu Szkół Ogólnokształcących w Tucholi”.
8. Zarząd podjął uchwałę **Nr 203/424/2010** w sprawie powołania komisji przetargowej do przygotowania i przeprowadzenia postępowania o udzielenie zamówienia publicznego (4-0-0).
Uchwała dotyczy zamówienia publicznego na „Termomodernizację Domu Dziecka w Tucholi”.
9. Zarząd podjął uchwałę **Nr 203/425/2010** w sprawie zmian budżetu Powiatu Tucholskiego na 2010 rok (4-0-0). Uchwał dotyczy przeniesień pomiędzy § wydatków.

V. Na posiedzeniu Zarządu w dniu 7.04. 2010 r.

10. Zarząd podjął uchwałę **Nr 204/426/2010** w sprawie wyrażenia zgody na przejęcie darowizny nieruchomości (4-0-0). Uchwała dotyczy przyjęcia darowizny prawa użytkowania wieczystego 3 działek w miejscowości Śliwice
11. Zarząd zapoznał się z wnioskiem Burmistrza Tucholi w sprawie wyrażenia zgody na użyczenie części nieruchomości należącej do Powiatu Tucholskiego położonej w Wysokiej obręb Raciąż, będącej w trwałym zarządzie Domu Pomocy Społecznej w Tucholi. Zarząd odniósł się pozytywnie do wniosku, jednakże oczekuje doprecyzowania kwestii okresu na jaki miałyby zostać zawarta umowa użyczenia.

Zarząd Powiatu Tucholskiego

Pan
Stanisław Łangowski
Przewodniczący
Rady Powiatu Tucholskiego

Wniosek Komisji Rewizyjnej
o udzielenie absolutorium
dla Zarządu Powiatu

OCENA WYKONANIA BUDŻETU ZA 2009 ROK

Komisja Rewizyjna Rady Powiatu Tucholskiego dokonała oceny wykonania budżetu na podstawie sprawozdań statystycznych, sprawozdania opisowego przedstawionego przez Zarząd Powiatu, wyników kontroli przeprowadzanych w trakcie roku, a także złożonych dodatkowych wyjaśnień przez:
- Skarbnika Powiatu – Krystynę Siniło,

Ocena uwzględnia kryterium legalności, rzetelności, celowości i gospodarności.

Budżet Powiatu Tucholskiego na 2009r. został przyjęty uchwałą Rady Powiatu NR XXII/170/2008 z dnia 19 grudnia 2008 r.
Dochody ustalono na kwotę 54.773.526 zł a wydatki na kwotę 65.773.526 zł.
Planowany deficyt – 11.000.000 zł.

W trakcie realizacji budżetu dokonano jego zmian 20 – krotnie, z czego Rada Powiatu dokonała 9 zmian, a Zarząd Powiatu 11 zmian.

W trakcie wykonywania budżetu dochody i wydatki – uchwałami Rady Powiatu i Zarządu Powiatu zmniejszyły się:

- Dochody o 5.668.491 zł, tj. o 10,34 %, w tym z tytułu:
subwencji o - 6.010.305 zł, tj. o 17,26 %
dotacji celowych o - 2.203.037,59 zł, tj. o 18,34 %

zwiększyły się :

środki z UE o + 1.141.346,80 zł.
dochodów własnych o +1.403.504,79 zł,

- Wydatki zmniejszyły się o -5.748.981 zł, tj. o 8,74 %, w tym z tytułu:
zmniejszenia wydatków bieżących o - 2.536.596,57 zł, tj. o 5,28 %
zmniejszenia wydatków majątkowych o -3.212.384,43 zł, tj. o 18,10 %

Ostatecznie planowany budżet Powiatu Tucholskiego po stronie dochodów w wysokości 49.105.035 zł został wykonany w kwocie 49.216.651,11 zł, tj. w 100,23 %, zaś po stronie wydatków planowany w wysokości 60.024.545 zł został wykonany w kwocie 56.873.645,78 zł, tj. w 94,75 %.

Planowany na początku roku budżet z deficytem w kwocie 11.000.000 zł, po zmianach na koniec roku wynosił również 10.919.510 zł.

Rok budżetowy zamknął się deficytem w wysokości - 7.656.994,67 zł.

a) **DOCHODY**

Osiągnięte dochody w 2009 r. w porównaniu do:

- wykonanych dochodów w roku 2008 były wyższe o kwotę 2.992.165,65 zł, tj. o 6,47 %,
- planowanych dochodów na 2009 rok były wyższe o 2.880.549,54 zł, tj. o 6,23 %

Dochody bieżące plan 44.232.657,63 zł - wykonanie 44.346.328,21zł
Dochody majątkowe plan 4.872.377,37zł - wykonanie 4.870.322,90 zł
Razem plan 49.105.035,00 zł - wykonanie 49.216.651,11zł

Struktura dochodów przedstawia się następująco:

	2007 r.	struktura	2008 r.	struktura	2009 r.	struktura
	w zł	%	w zł	%	w zł	%
Subwencje	28.421.538	66,81	31.012.280	67,09	28.803.309	58,52
Dotacje celowe	6.239.042,92	14,67	7.199.998,01	15,58	9.725.196,57	19,76
Dochody własne	7.877.154,73	18,52	8.012.207,45	17,33	9.486.000,03	19,28
Środki z innych źródeł	735.472,63		145.867,83		1.202.145,51	2,44
	42.537.735,65	100	46.224.485,46	100	49.216.651,11	100

Realizacja dochodów przedstawia się następująco:

	<u>Plan</u>	<u>Wykonanie</u>	<u>%</u>
Subwencje	28.803.309	28.803.309	100,00
dotacje celowe	9.804.504,41	9.725.196,57	99,19
dochody własne	9.241.073,79	9.486.000,03	102,65
środki z UE	1.256.147,80	1.202.145,51	95,70

W 2009 r. w porównaniu do wykonania roku 2008 kwota:

subwencji ogółem zmniejszyła się o - 2.208.971 zł, w tym:

- - oświatowej zmniejszyła się o kwotę - 3.786.445 zł, tj. o 14,75 %
 - wyrównawczej zwiększyła się o kwotę + 931.695 zł, tj. o 24,36 %
 - równoważącej zwiększyła się o kwotę + 373.445 zł, tj. o 24,80 %
 - uzupełniającej zwiększyła się o kwotę + 272.334 zł
- dotacji celowych zwiększyła się o kwotę 2.525.198,56 zł, tj. o 35,07%
- dochodów własnych zwiększyła się o kwotę 1.473.792,58 zł, w tym:
 - z tytułu udziału w pod. doch. od osób prawnych o kwotę 2.482,69 zł, tj. o 3,21%
 - z tytułu wpływów z najmu i dzierżawy o kwotę 220.420,91 zł, tj. o 86,77 %
 - z tytułu różnych dochodów, opłat o kwotę 26.283,60 zł, tj. o 5,17 %,

z tyt. Pomocy między jst	o kwotę 2.306.985,46 zł
zmniejszyły się wpływy:	
z tyt. udziału w pod. doch. od osób fizycznych	o kwotę 349.619 zł, tj. o 9,35%
tyt. wpływów z usług	o kwotę 202.090,79 zł, tj. o 18,16%
z tytułu opłaty komunikacyjnej	o kwotę 153.380 zł tj. o 11,58%,
z tyt. różnych wpływów: odsetki,	o kwotę 35.234,37 zł, tj. o 54,96 %
z tyt. wpływów z opłat adm. koncesji, licencji	o kwotę 55.701,29 zł, tj. o 92,31 % ,
z tyt. sprzedaży składn. majątkowych	o kwotę 3.659 zł tj. o 25,87 %

Komisja dokonała analizy działań Zarządu Powiatu w zakresie pozyskiwania środków strukturalnych z funduszy UE.

I tak do budżetu dodatkowo wpłynęły środki na zadania:

- Środki z POKL na „Aktywizacja zawodowa i zmniejszenie marginalizacji mieszkańców powiatu tucholskiego” - 99.381,79 zł
 - Środki z POKL na „Poprawę dostępu do zatrudnienia oraz wspieranie aktywności zawodowej w regionie (PUP) 64.700,61 zł
 - Środki na „Rynek pracy otwarty dla wszystkich” 79.785,99 zł
 - Środki z POKL na „Podniesienie atrakcyjności i jakości szkolnictwa zawodowego w województwie kujawsko- pomorskim - 41.207,10zł
 - Środki z POKL na „ Przeciwdziałanie wykluczeniu i wzmocnienie sektora ekonomii społecznej” 67.065,72 zł
 - Środki na „Kadry oświaty podwyższają swoje kwalifikacje” 850.000 zł
 - Odsetki od środków unijnych 4,30 zł
- Razem 1.202.145,51 zł

Sprzedaż składników majątkowych:

W 2009 r. dokonano sprzedaży następujących składników majątkowych:

- sprzedaż (Zarząd dróg Powiatowych - drewno) - 10.483,10 zł
- 10.483,10 zł

Odchylenia wykonanych dochodów od planu:

Odchylenia w wykonaniu dochodów w porównaniu do ich planu wyniosły 0,23 %, w kwocie 111.616,11 w tym:

- | | | |
|-----------------------------------------------------------|-----------|-----------------|
| • Dział 600 Transport i łączność | 0,02 % | 766,54 (-) |
| • Dział 700 Gospodarka mieszkaniowa | 20,58% | - 34.728,36 (-) |
| • Dział 710 Działalność usługowa | 0,03 % | - 98,52(-) |
| • Dział 720 Informatyka | 1,06% | -2.445,60 (-) |
| • Dział 750 Administracja Publiczna | - 6,15 %; | -22.801,85 (-) |
| • Dział 754 Bezpieczeństwo publiczne | - 0,00 % | 24,18(+) |
| • Dział 756 Dochody od osób prawnych i fiz. | 1,61 %; | 74.745,03(+) |
| • Dział 758 Różne rozliczenia | 0,02 % | 6.763,54 (+) |
| • Dział 853 Pozostałe zad. w zakresie polityki społecznej | 3,00 %; | -60.360,56 (-) |
| • Dział 801 Oświata i Wychowanie | 25,19 %; | 140.158,81 (+) |
| • Dział 852 Opieka Społeczna | - 0,52 % | 11.574,15 (+) |
| • Dział 926 Kultura fizyczna i sport | 0,03 % | -370,21 (-) |
| • Dział 921 Kultura i ochrona dziedzictwa narodowego | 0,87 % | 77,96 (-) |

b) WYDATKI

Wykonanie wydatków w 2009 r. w porównaniu do roku 2008 było wyższe o kwotę 5.664.110,14 zł, tj. o 11,06 %, a porównaniu do wykonania 2008 r.

W porównaniu do 2008 r. zmniejszyły się wydatki w działach:

- 010 (Rolnictwo i łowiectwo) - kwota 12.000,00 zł
- 700 (Gospodarka mieszkaniowa) - kwota 4.392.349,56 zł
- 801 (Oświata i wychowanie) - kwota 3.058.109,03 zł
- 854 (Edukacyjna opieka wychowawcza) - kwota 1.952.260,96 zł

W porównaniu do 2008 r. wzrosły wydatki w działach :

- 020 (Leśnictwo) - o kwotę 36.733,74 zł
- 600 (Transport i łączność) o kwotę 9.771.831,82 zł
- 630 (Turystyka) - o kwotę 141.030,75 zł
- 710 (Działalność usługowa) o kwotę 2.154,25 zł
- 720 (Informatyka) o kwotę 179.079,70 zł
- 750 (Administracja publiczna) - o kwotę 741.546,41 zł
- 752 (Obrona narodowa) o kwotę 3.000,00 zł
- 754 (Bezpieczeństwo publiczne) o kwotę 383.534,15 zł
- 757 (Obsługa długu publicznego) o kwotę 467.802,62 zł
- 851 (Ochrona zdrowia) - o kwotę 751.913,39 zł
- 852 (Pomoc Społeczna) o kwotę 385.435,70 zł
- 853 (Pozostałe zadania w zakr pom społ) o kwotę 1.331.783,00 zł
- 900 (Gospodarka komunalna i ochr środow) o kwotę 3.750,00 zł
- 921 (Kultura i ochrona dziedzictwa nar) o kwotę 39.276,62 zł
- 926 (Kultura fizyczna i sport)- o kwotę 840.908,54 zł

Wykonanie wydatków budżetu Powiatu Tucholskiego przedstawiono tabelarycznie wg poszczególnych działów klasyfikacji budżetowej oraz kierunków wydatkowania wraz z częścią opisową.

Odchylenia wykonanych wydatków od planu:

Odchylenia w wykonaniu wydatków porównaniu do ich planu wyniosły 5,25 %, w kwocie 3.150.899,22 ; w tym:

- Dział 020 Leśnictwo - 1,29 %; 3.947,96 zł (-)
- Dział 600 Transport i łączność - 2,01 % 288.491,39 zł (-)
- Dział 630 Turystyka - 67,61% 534.878,70 zł (-)
- Dział 700 Gospodarka mieszkaniowa 43,55 % 35.074,00 zł (-)
- Dział 720 Informatyka 1,06 % 2.445,60 zł(-)
- Dział 750 Administracja publiczna 14,61% 1.007.910,99 zł(-)
- Dział 754 Bezpieczeństwo publiczne 0,04 % 1.418,33zł (-)
- Dział 757 Obsługa długu publicznego 0,11 % 903,86zł (-)
- Dział 758 Różne rozliczenia 122.800,60 zł (-)
- Dział 801 Oświata i wychowanie - 3,98 %; 785.836,36 zł (-)
- Dział 851 Ochrona zdrowia 0,78 % 13.181,61 zł (-)
- Dział 852 Pomoc społeczna - 3,27%; 140.393,43 zł (-)
- Dział 853 Pozostałe zadania w zakr pom społ 1,78 % 65.523,44 zł (-)
- Dział 854 Edukacyjna Opieka Wychowawcza - 9,73 % 126.166,42 zł (-)
- Dział 900 Gospodarka komunalna i ochr środow 58,33 % 5.250,00 zł (-)
- Dział 921 Kultura i ochrona dziedzictwa narod. 4,98 % 11.666,50zł (-)
- Dział 926 Kultura fizyczna i sport 0,27% 5.010,03 zł (-)

c) INWESTYCJE

Z planowanej kwoty na inwestycje 14.535.246,57 zł w 2009 roku wydatkowano 13.678.837,64 zł tj. 94,11 % planowanej kwoty.

Wydatki na inwestycję :

- w roku 2002 na inwestycje przeznaczono kwotę 3.845.077 zł
- w roku 2003 na inwestycje przeznaczono kwotę 2.036.413 zł
- w roku 2004 na inwestycje przeznaczono kwotę 820.475 zł
- w roku 2005 na inwestycje przeznaczono kwotę 3.509.995 zł
- w roku 2006 na inwestycje przeznaczono kwotę 4.722.683,63 zł
- w roku 2007 na inwestycje przeznaczono kwotę 5.100.584,19zł
- w roku 2008 na inwestycje przeznaczono kwotę 9.512.551,73zł
- w roku 2009 na inwestycje przeznaczono kwotę 13.678.837,64 zł

d) GOSPODARSTWO POMOCNICZE

Plany finansowe przychodów i wydatków w 2009 r. gospodarstw pomocniczych ujęte zostały w sprawozdaniu w formie tabelarycznej z krótkim opisem.

Plan finansowy gospodarstwa pomocniczego Powiatowego Zakładu Usług Geodezyjnych i Kartograficznych przy Starostwie zakładał przychody i koszty w kwocie 120.170 zł. Wykonano dochody i koszty w wysokości 107.774,45 zł, tj. w 89,68%. Wynik 0,0 zł.

Plan finansowy gospodarstwa pomocniczego przy Tucholskim Centrum Edukacji Zawodowej zakładał uzyskanie przychodów w kwocie 1.472.500 zł i wykonanie kosztów w tej samej kwocie. Przychody zrealizowano w kwocie 585.708,91 zł, tj. 39,78% planu, koszty wykonano w kwocie 641.099,51 zł, tj. 43,54 % planu. Strata – 55.390,60 zł. Stan środków obrotowych na koniec roku – 562.747,06 zł.

e) DOCHODY WŁASNE JEDNOSTEK

W 2009 roku uchwałą Rady Powiatu ustalono jednostki, które utworzyły rachunki dochodów własnych.

Wykonanie dochodów i wydatków przedstawia się następująco:

<u>Przychody</u>		<u>Wydatki</u>		<u>Stan środków obrotowych</u>	
<u>plan</u>	<u>wykonanie</u>	<u>plan</u>	<u>wykonanie</u>	<u>plan</u>	<u>wykonanie</u>
168.020	179.984,88	241.755,50	212.428,53	25.974,36	67.266,40

f) FUNDUSZE CELOWE

Fundusze celowe (Fundusz Gospodarki Zasobem Geodezyjnym i Kartograficznym, Fundusz Ochrony Środowiska i Gospodarki Wodnej) w sprawozdaniu przedstawiono w układzie tabelarycznym wraz z częścią opisową.

	<u>Przychody</u>		<u>Wydatki</u>		<u>Stan środków obrotowych</u>	
	<u>plan</u>	<u>wykonanie</u>	<u>plan</u>	<u>wykonanie</u>	<u>plan</u>	<u>wykonanie</u>
FGZGiK	340.000	342.701,67	397.315,52	306.783,73	16.000	109.424,21
FOŚiGW	118.845,80	118.845,80	261.345,80	114.735,21	3.500	155.857,92

g) ZADANIA ZLECONE W ZAKRESIE ADMINISTRACJI RZADOWEJ

W sprawozdaniu ujęto w układzie tabelarycznym wykonanie planu dochodów i wydatków zadań zleconych z zakresu administracji rządowej. Komisja nie stwierdza ewidentnych odchyień wykonania budżetu w stosunku do planu.

h) STRUKTURA WYDATKÓW

Struktura wydatków przedstawia się następująco:

	<u>wydatki bieżące</u>	<u>wydatki majątkowe</u>
2002 rok	88,97 %	11,02 %
2003 rok	92,85 %	7,15 %
2004 rok	97,90 %	2,10 %
2005 rok	90,09 %	9,91 %
2006 rok	88,52 %	11,48 %
2007 rok	88,18 %	11,82 %
2008 rok	81,42 %	18,58 %
2009 rok	75,95 %	24,05 %

h) KREDYTY, PORECZENIA, ZOBOWIAZANIA PRZETERMINOWANE

W 2009 r. Zarząd Powiatu zaciągał kredyt w wysokości 6.000.000 zł, oraz dokonano emisji obligacji w kwocie 7.000.000,00 zł. Poniesiono wydatki związane z obsługą kredytów zaciągniętych w latach poprzednich i emisją obligacji w kwocie 821.699,14 zł.

Splącono kredyty w kwocie 599.999,92 zł oraz wykupiono 1.800.000 zł obligacji samorządowych.

Kredyty i wyemitowane obligacje stanowią na dzień 31.12.2009 r. kwotę 21.800.000 zł. co stanowi 44,29% w relacji do zrealizowanych dochodów 2009 roku. Udzielono poręczenia i gwarancji w kwocie 3.000.000 zł dla Spółki „Szpital Tucholski” Sp. Z o.o.

Zobowiązania przeterminowane:

Na dzień 31.12.2009 r. zobowiązania przeterminowane wystąpiły w kwocie 132,68 zł.

W trakcie analizy wykonania budżetu za 2009 r. pod względem wymienionych na wstępie niniejszego wniosku kryteriów Komisja Rewizyjna stwierdza, że zarówno dochody jak i wydatki zostały zrealizowane w stopniu zadowalającym. Są one wyższe od wykonania za 2008 r. o 11,06 %. W związku z tym deficyt zrealizowano o 3.265.516,33 zł niższy od zaplanowanego.

Komisja stwierdza, że w wyniku tego zabezpieczono wolne środki na spłatę rat kredytowych i wykup obligacji w roku 2010.

Za przyjęciem sprawozdania z wykonania budżetu głosowało 3 członków Komisji.

Po analizie całości materiału

**Komisja Rewizyjna wnioskuje o udzielenie absolutorium Zarządowi Powiatu za
2009 rok.**

Komisja Rewizyjna

Podpisali członkowie Komisji Rewizyjnej:

Krystyna Koczwara

Małgorzata Oller

Stanisław Kożuch

UCHWAŁA NR XXXVI/.../2010
RADY POWIATU TUCHOLSKIEGO
z dnia 23 kwietnia 2010 r.

w sprawie udzielenia Zarządowi Powiatu absolutorium

Na podstawie art. 12 pkt 6 w związku z art. 16 ust. 3 ustawy z dnia 5 czerwca 1998 r. o samorządzie powiatowym (Dz. U. z 2001 r. Nr 142, poz. 1592, z 2002 r. Nr 23, poz. 220, Nr 62, poz. 558, Nr 113, poz. 984, nr 153, poz. 1271, Nr 200, poz.1688, Nr 214, poz. 1806, z 2003 r. Nr 162, poz. 1568, z 2004 r. Nr 102, poz. 1055, z 2007 r. Nr 173, poz. 1218, z 2008 r. nr 180, poz. 1111, nr 223, poz. 1458, z 2009 r. Nr 92, poz. 753, z 2010 r. Nr 28, poz. 142, Nr 28, poz. 146) i wniosku Komisji Rewizyjnej, po zapoznaniu się z opinią Regionalnej Izby Obrachunkowej

Rada Powiatu
uchwala, co następuje:

- § 1. Po zaopiniowaniu sprawozdania Zarządu Powiatu Tucholskiego z wykonania budżetu udzielić Zarządowi Powiatu absolutorium za wykonanie budżetu powiatu za 2009 r.
- § 2. Wykonanie uchwały powierzyć Przewodniczącemu Rady.
- § 3. Uchwała wchodzi w życie z dniem podjęcia.

Projekt został sprawdzony i podpisany przez radcę prawnego – Agnieszkę Toczko

Uzasadnienie

Przepisy art. 12 pkt. 6 ustawy o samorządzie powiatowym (Dz. U. z 2001 r. Nr 142, poz. 1592 z późn zm.) stawiają wymóg corocznego przedłożenia przez Zarząd Powiatu sprawozdania z wykonania budżetu i uzyskania z tego tytułu absolutorium. Uchwała taka zgodnie z przepisami przyjęta musi być do 30 kwietnia.



**POWIATOWY URZĄD PRACY
W TUCHOLI**

**Informacja o pracy
Powiatowego Urzędu Pracy w Tucholi
w roku 2009**

Tuchola, luty 2010

1. Rynek pracy

Według danych Wojewódzkiego Urzędu Statystycznego w Bydgoszczy, w końcu września 2009r. w rejestrze Regon w powiecie tucholskim zarejestrowanych było 3.369 podmiotów gospodarczych, w tym 2.623 prowadzonych przez osoby fizyczne.

Osoby fizyczne prowadziły działalność gospodarczą najczęściej w sekcji: handel i naprawy – 743; budownictwo – 498; obsługa nieruchomości i firm – 237; transport, gospodarka magazynowa i łączność – 159; działalność usługowa, komunalna, społeczna i indywidualna, pozostałe – 128; hotele i restauracje – 89 i pośrednictwo finansowe - 68.

Liczbę podmiotów gospodarczych ze względu na sektor i formę własności w powiecie tucholskim prezentuje Tabela 1.

Tabela 1. Podmioty gospodarki narodowej zarejestrowane w rejestrze REGON w powiecie tucholskim w dniu 30.09.2009 r. (bez osób prowadzących indywidualne gospodarstwa w rolnictwie)

Podmioty:	w tym m.in.:					
	spółki handlowe		spółki cywilne	spółdzielnie	Przedsiębiorstwa państwowe	osoby fizyczne
Liczba podmiotów ogółem	ogółem	w tym z udziałem kapitału zagranicznego				
3.369	113	29	136	27	0	2.623

Źródło: Biuletyn Statystyczny Wojewódzkiego Urzędu Statystycznego w Bydgoszczy.

2. Poziom i stopa bezrobocia

W końcu grudnia 2009r. zarejestrowanych było 3.140 bezrobotnych tj. o 17,4% więcej niż w grudniu 2008r. (o 466 osób). Wzrost liczby bezrobotnych odnotowano we wszystkich gminach - największy w gminie Śliwice o 45% oraz w gminie Cekcyn o 21,2 % .

W 2008 roku znaczny wzrost liczby bezrobotnych notowano od miesiąca listopada. Taki stan utrzymał się również na początku 2009 roku. Największy wzrost nastąpił (podobnie jak w latach ubiegłych) w miesiącu styczniu – o 405 osoby. Następnie od marca do czerwca notuje się spadek liczby bezrobotnych . W lipcu nieznacznie wzrosła liczba zarejestrowanych osób . Kolejny wzrost liczby bezrobotnych notuje się od jesieni- znaczny w listopadzie i grudniu .

Dynamika wzrostu liczby bezrobotnych w 2009 roku jest jednak znacznie łagodniejsza niż w roku poprzednim.

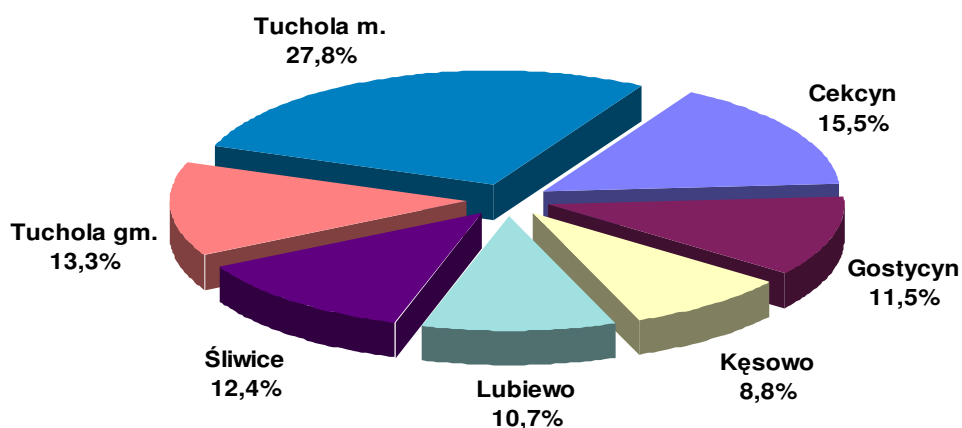
Tabela 2. Liczba bezrobotnych w powiecie tucholskim według podziału na gminy i poszczególne miesiące w 2009 r.

wyszczególnienie	Liczba bezrobotnych						
	ogółem	Tuchola	Cekcyn	Gostycyn	Kęsowo	Lubiewo	Śliwice
Grudzień 2008	2.674	1.146	401	321	240	297	269
Styczeń 2009	3.079	1.361	432	368	300	329	289
Luty 2009	3.111	1.387	443	361	300	330	290
Marzec 2009	3.093	1.378	453	346	299	318	299
Kwiecień 2009	3.083	1.377	452	344	274	311	325
Maj 2009	2.949	1.279	441	344	272	302	311
Czerwiec 2009	2.788	1.173	424	332	266	290	303
Lipiec 2009	2.814	1.155	434	335	278	297	315
Sierpień 2009	2.788	1.173	414	319	266	290	326
Wrzesień 2009	2.855	1.203	430	329	275	303	315
Październik 2009	2.844	1.184	439	319	269	309	324
Listopada 2009	2.952	1.227	448	347	261	315	355
Grudzień 2009	3.140	1.291	486	360	276	337	390
Wzrost/spadek XII.2008 do XII 2009	466	145	85	39	36	40	121

Źródło: Opracowanie własne na podstawie formularza nr 1 do sprawozdania MPiPS-01

Stopa bezrobocia liczona w stosunku do liczby ludności aktywnej zawodowo wyniosła w grudniu 2009r. 18,0% (w województwie kujawsko-pomorskim – 15,8%, w kraju – 11,9%). Stopa bezrobocia w powiecie tucholskim w stosunku do grudnia 2008r. zwiększyła się o 2,1 pkt procentowego, w województwie kujawsko-pomorskim o 2,4 , w kraju również o 2,4 pkt procentowego.

Wykres 1. Udział procentowy bezrobotnych z poszczególnych gmin zarejestrowanych w PUP Tuchola w 2009 roku- stan w końcu grudnia 2009 roku.



Źródło :Obliczenia własne .

2.1. Zmiany w poziomie bezrobocia.

W 2009r. zarejestrowało się 5238 nowych bezrobotnych (wobec 4.771 w 2008r). Spośród ogólnej liczby zarejestrowanych bezrobotnych:

- 3.973 osób (75,8%) - to osoby poprzednio pracujące (w 2008r. było to odpowiednio 3.586 i 75,2%),
- 4.323 osoby (82,5%) – to osoby rejestrujące się po raz kolejny (w 2008r. było to odpowiednio 4.024 i 84,3%).

W 2009r. z ewidencji bezrobotnych wyłączono 4.772 osób (w 2008r. – 5.285).

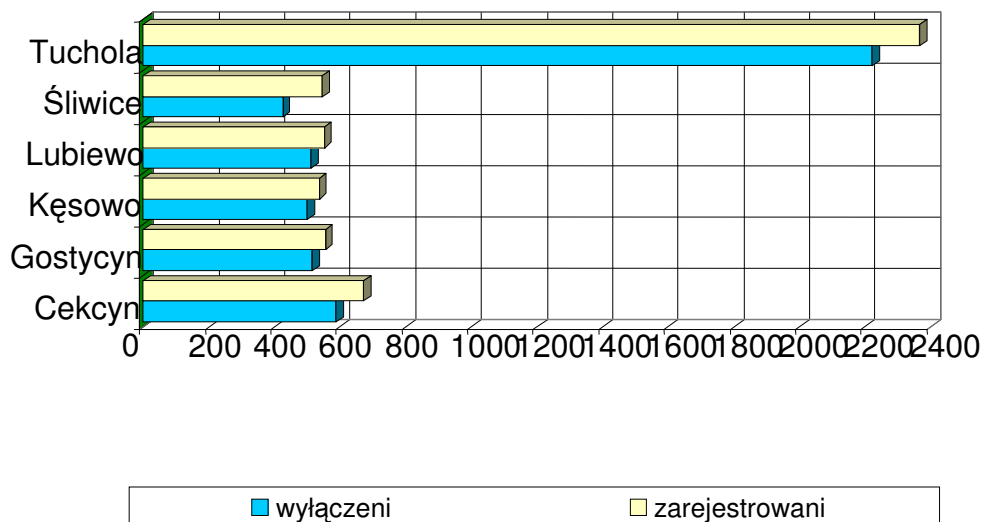
Przyczyny wyłączeń to m. in.:

- podjęcia pracy - dotyczyły one 2.020 osób i stanowiły 42,3 % ogółu wyłączeń (w 2008r. było to odpowiednio: 2.075 osób i 39,2%). Prace interwencyjne podjęło 95 osób (w 2008r. 109 osób), a roboty publiczne 143 osoby (w roku ubiegłym 147). W 2009r. 88 bezrobotnych zostało wyłączonych z ewidencji z powodu otrzymania jednorazowych środków na podjęcie działalności gospodarczej (w 2008r. – 100), a 95 osób podjęło pracę dzięki refundacji pracodawcom kosztów wyposażenia stanowiska pracy (w 2008r. – 124 osoby). Zatrudnienie subsydiowane , które częściowo lub w całości finansowane jest środkami Funduszu Pracy, podjęło 438 osób (o 140 osób mniej niż w 2008r.), natomiast zatrudnienie bez udziału środków FP podjęły 1.582 osoby (o 85 osób więcej niż w 2008r);
- niepotwierdzenie gotowości do podjęcia pracy- wyłączono 1.428 osób co stanowiło 29,9% (w 2008r. odpowiednio 1.655 osób i 31,3%) wszystkich wyłączeń;
- rozpoczęcie szkolenia, stażu lub prac społecznie użytecznych dotyczyło 816 osób (w 2008r. - 959) i stanowiło 17,1% (w 2008r. – 18,1%) wszystkich wyłączeń;
- odmowa bez uzasadnionej przyczyny przyjęcia propozycji odpowiedniej pracy lub innej formy pomocy– 136 osób.
- innych (dobrowolna rezygnacja, podjęcie nauki, nabycie prawa do emerytury lub renty, prawa do świadczenia przedemerytalnego ,zmiana miejsca zamieszkania, ukończenia 60/65 lat.) objęło 372 osoby tj. 7,8% (w 2008r. – 596 osób tj. 11,3%) ogółu wyłączeń.

- W 2009 roku zarejestrowało się 106 osób po okresie zatrudnienia poza granicami Polski.

- W roku 2009 jeden zakład pracy , z sektora publicznego, zgłosił do tut. Urzędu Pracy zamiar zwolnienia pracowników z przyczyn dotyczących zakładu pracy.

Wykres 2. Liczba bezrobotnych nowozarejestrowanych i wyłączonych z ewidencji PUP Tuchola w okresie 01-12.2009 roku - stan w dniu 31.12.2009 r.



Źródło :Obliczenia własne na podstawie sprawozdania o rynku pracy MPiPS-01

3.Struktura zarejestrowanych bezrobotnych

3.1. Bezrobotne kobiety

W końcu grudnia 2009r. zarejestrowanych było 1.715 kobiet, które stanowiły 54,6 % ogółu bezrobotnych. W odniesieniu do końca grudnia 2008r. liczba kobiet zwiększyła się o 101 osób. Jednak procentowy udział kobiet w ogóle bezrobotnych jest mniejszy niż w roku ubiegłym, bowiem w 2008 roku kobiety stanowiły 60,3 % ogółu bezrobotnych. Udział kobiet wśród bezrobotnych w poszczególnych gminach wynosi od 50,1% w gminie Lubiewo do 59,8% w gminie Kęsowo.

Sytuacja kobiet na rynku pracy nadal jest trudniejsza niż mężczyzn. Według stanu z dnia 31.12.2009 r. ogólna liczba bezrobotnych pozostających bez pracy dłużej niż 12 miesięcy wynosi 719 osób – z czego kobiety stanowią 66,2% . Prawo do zasiłku posiadało jedynie 20,6 % kobiet, wśród mężczyzn wskaźnik ten wynosił

32,2%.

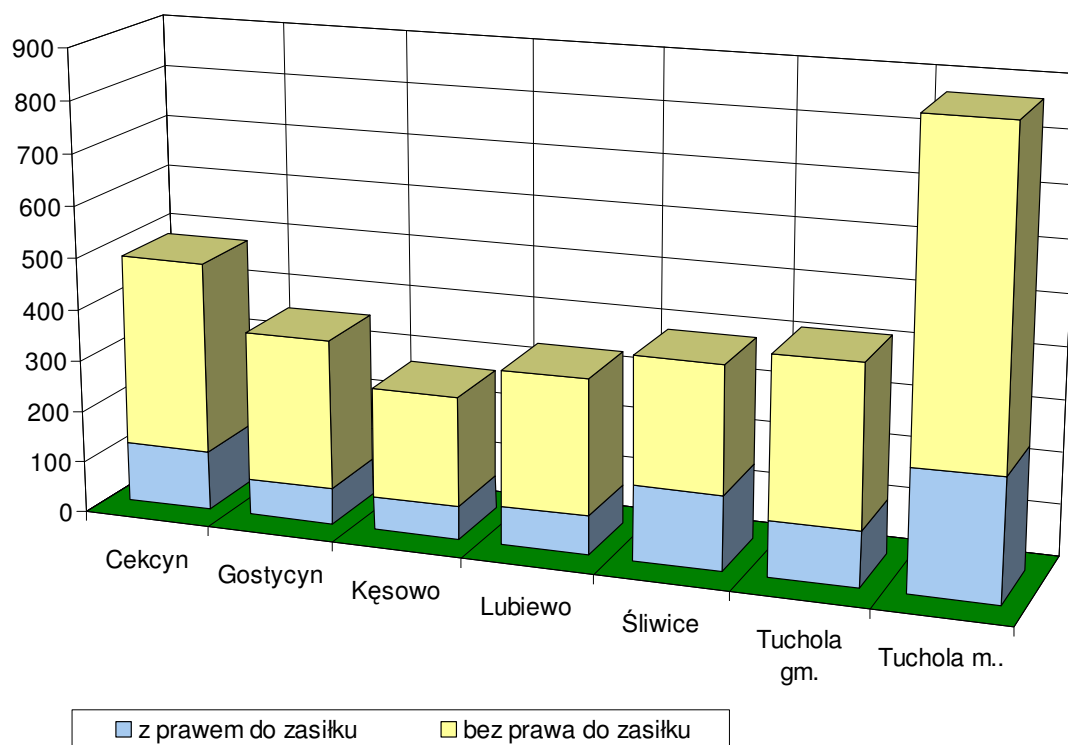
W 2009r. pracę podjęło 890 kobiet, co stanowiło 44,1% (w 2008r. – 1.001 osób i 48,2%) wszystkich bezrobotnych podejmujących pracę. W stosunku do 2008r. nastąpił spadek liczby kobiet podejmujących pracę o 111 osób.

Szkolenia rozpoczęły 53 kobiety – 25,7% wszystkich podejmujących szkolenia (w roku ubiegłym odpowiednio 120 i 40,9%), staże 322 osoby – 71,1% wszystkich podejmujących staże (w roku ubiegłym odpowiednio 181 i 71,2%), prace społecznie użyteczne 130 kobiet – 82,8% wszystkich podejmujących (w roku ubiegłym odpowiednio 170 i 76,2%).

3.2. Bezrobotni z prawem do zasiłku

Prawo do pobierania zasiłku w końcu grudnia 2009r. posiadało 812 osób, co stanowiło 25,9% ogółu bezrobotnych (w końcu 2008r. - 637 osób, tj. 23,8% ogółu). Udział osób uprawnionych do zasiłku w ogólnej liczbie bezrobotnych z prawem do zasiłku wahał się od 7,9% w gminie Kęsowo do 29,2% w mieście Tuchola. Zasiłek pobierało 20,6% bezrobotnych kobiet i 32,2% bezrobotnych mężczyzn.

Wykres 3. Liczba bezrobotnych z prawem do zasiłku zarejestrowanych w PUP Tuchola w 2009 roku, z uwzględnieniem podziału na gminy – stan w dniu 31.12.2009 r.



Źródło: Obliczenia własne na podstawie sprawozdania o rynku pracy MPiPS-01

3.3 Bezrobotni w szczególnej sytuacji na rynku pracy

3.3.1 Bezrobotni do 25 roku życia

W końcu grudnia 2009r. zarejestrowanych było 955 bezrobotnych do 25 roku życia, stanowili oni 30,4% ogółu bezrobotnych (w 2008r. odpowiednio 746 osób i 27,9%). Większość bezrobotnych do 25 roku życia to kobiety – 56,3%. Ponad 47% bezrobotnych do 25 roku życia nie miało żadnego doświadczenia zawodowego. Prawo do zasiłku dla osób bezrobotnych posiadało 13,3 % bezrobotnych. Najliczniejszą grupę pod względem poziomu wykształcenia stanowiły osoby, które ukończyły szkoły policealne i średnie zawodowe – 27,7% oraz osoby z wykształceniem zasadniczym zawodowym - 27,0%. Osoby zarejestrowane powyżej 12 m-cy stanowiły 16,6% populacji bezrobotnych do 25 roku życia.

Wśród bezrobotnych do 25 roku życia pracę podjęło 644 osób, co stanowiło 31,9% wszystkich podjęć pracy (w 2008r. odpowiednio 680 osób i 32,8%), szkolenia rozpoczęło 69 osób, co stanowiło 33,5% wszystkich rozpoczynających szkolenia (w 2008r. odpowiednio 92 osoby i 31,7%), staże zawodowe 282 osoby tj. 62,3% wszystkich podjęć staży (w 2008r. odpowiednio 249 osoby i 98,0 %), prace społecznie użyteczne – 18 osób tj. 11,5% (w 2008r. odpowiednio 16 i 7,5%).

3.3.2 Bezrobotni powyżej 50 roku życia

Według stanu z dnia 31 grudnia 2009r. zarejestrowanych pozostawało 405 osób bezrobotnych powyżej 50 roku życia, którzy stanowili 14,6% ogółu bezrobotnych (w 2008r. było to odpowiednio 390 osób i 14,6%). Wśród tej grupy osób przeważają mężczyźni, stanowiący 64,7% tej populacji (przed rokiem większość bezrobotnych powyżej 50 roku życia również stanowili mężczyźni – 59,7%).

Wśród bezrobotnych powyżej 50 roku życia pracę podjęło 238 osób, co stanowiło 11,8% wszystkich podjęć pracy (w 2008r. było to odpowiednio: 237 osób i 11,4%), szkolenia podjęło 7 osób, co stanowiło jedynie 3,4% wszystkich podjęć szkoleń (w 2008r. było to odpowiednio: 38 osoby i 31,9%), prace społecznie użyteczne 26 osób, co stanowiło 16,6 % wszystkich podejmujących prace społecznie użyteczne (w 2008r. było to odpowiednio 47 osób i 21,1%).

3.3.3 Długotrwale bezrobotni

Według stanu z dnia 31 grudnia 2009r. zarejestrowanych było 1.340 osób długotrwale bezrobotnych, którzy stanowili 42,7% ogółu bezrobotnych (w 2008r. było to odpowiednio: 1309 osób i 48,9%).

Większość długotrwale bezrobotnych to kobiety – 67,8%, osoby do 34 roku życia (54,1,%) bez stażu pracy (21,6%) lub o bardzo krótkim stażu pracy (38,5 % nie pracowało dłużej niż 5 lat), legitymujące się wykształceniem gimnazjalnym i niższym – 31,0% oraz wykształceniem zasadniczym zawodowym – 38,4%. Pracę w 2009r. podjęło 567 osób długotrwale bezrobotnych, co stanowiło 28,1% wszystkich podjęć pracy (w 2008r. było to odpowiednio: 796 osób i 38,4%), szkolenia rozpoczęło 57 osób, tj. 27,7% ogółu (w 2008r. było to odpowiednio 135 osób i 46,5%), staże – 154 osób, tj. 34,0% ogółu (w 2008r. odpowiednio: 47 osób i 18,5%), prace społecznie użyteczne – 118 osoby tj. 75,1% ogółu (w 2008r. było to odpowiednio 192 osoby i

86,1%) .

3.3.4 Bezrobotni bez kwalifikacji zawodowych

Bezrobotni bez kwalifikacji to osoby nie posiadające kwalifikacji do wykonywania jakiegokolwiek zawodu poświadczonego dyplomem, świadectwem, zaświadczeniem instytucji szkoleniowej lub innym dokumentem uprawniającym do wykonywania zawodu.

Według stanu z dnia 31 grudnia 2009r. zarejestrowanych pozostawało 720 bezrobotnych bez kwalifikacji, którzy stanowili 22,9% ogółu bezrobotnych (w 2008r. było to odpowiednio: 678 osób i 25,3%).

Większość bezrobotnych bez kwalifikacji zawodowych to kobiety – 59,4%, osoby młode (57,8% nie ukończyło 34 roku życia), bez stażu – 36,5% lub o bardzo krótkim stażu pracy (33,3% nie pracowało dłużej niż 5 lat).

Pracę w 2009r. podjęło 351 osób bezrobotnych bez kwalifikacji zawodowych, co stanowiło 17,4% wszystkich podjęć pracy (w 2008r. było to odpowiednio: 450 osób i 21,7%), staże rozpoczęło 125 osób tj. 27,6% ogółu (w 2008r. było to odpowiednio 62 osoby i 24,4%), prace społecznie użyteczne 59 osób tj. 37,6% ogółu (w 2008r. było to odpowiednio: 84 osoby i 37,7%) .

3.3.5 Bezrobotni samotnie wychowujący co najmniej jedno dziecko do 18 roku życia.

Według stanu z dnia 31 grudnia 2009r. zarejestrowanych pozostawało 227 bezrobotnych samotnie wychowujących co najmniej jedno dziecko do 18 roku życia, którzy stanowili 7,2% ogółu bezrobotnych (w roku ubiegłym 217 osób- 8,1%). Większość bezrobotnych samotnie wychowujących jedno dziecko do 18 roku życia to kobiety – 83,2%, a prawo do zasiłku dla bezrobotnych posiadało 46 osób z tej kategorii, tj. 20,3 % populacji.

Bezrobotni samotnie wychowujący dziecko do 18 roku życia to najczęściej osoby młode (65,6% nie ukończyło 34 roku życia), z krótkim stażem pracy - do 5 lat – 43,6%, legitymujące się wykształceniem zasadniczym zawodowym – 38,3% lub gimnazjalnym i niższym – 37,9 % oraz pozostające bez pracy powyżej 12 miesięcy – 28,2%.

Pracę w 2009r. z tej grupy podjęło 91 osób, co stanowiło 4,5% wszystkich podjęć pracy , szkolenia ukończyło 6 osób samotnie wychowujących co najmniej 1 dziecko do 18 roku życia, staż rozpoczęło 24 osób.

3.3.6 Bezrobotni niepełnosprawni

Według stanu z dnia 31 grudnia 2009r. zarejestrowanych pozostawało 231 bezrobotnych niepełnosprawnych, którzy stanowili 7,3% ogółu bezrobotnych (w 2008r. odpowiednio: 212 osób i 7,9%).

Pracę w 2009r. podjęło 186 osób niepełnosprawnych, co stanowiło 9,2% wszystkich podjęć pracy (w 2008r. było to odpowiednio: 183 osoby i 5,8%), szkolenia podjęło 11 osób tj. 5,3% ogółu (w ubiegłym roku 20 osób i 6,9%), staże 35 osób, tj.7,6% ogółu (w roku poprzednim 9 osób tj. 3,5% ogółu).

Poza niepełnosprawnymi bezrobotnymi w rejestrze znajdują się również 34 osoby niepełnosprawne poszukujące pracy nie pozostające w zatrudnieniu (nie mają

oni statusu osoby bezrobotnej).

Spośród niepełnosprawnych poszukujących pracy, pracę podjęło 17 osób, staż – 2 osoby, żadna z osób niepełnosprawnych poszukujących pracy nie rozpoczęła szkolenia.

W 2009 roku niepełnosprawni bezrobotni mężczyźni stanowili 58,4% ogółu zarejestrowanych osób niepełnosprawnych (kobiety zaś- 41,5 %) , wśród osób niepełnosprawnych poszukujących pracy dominują mężczyźni. Najczęściej to osoby w wieku od 45 do 54 lat – 36,8%, z lekkim stopniem niepełnosprawności (67,5%) - w przypadku osób bezrobotnych, a umiarkowanym w przypadku osób poszukujących pracy, z wykształceniem zasadniczym zawodowym oraz podstawowym.

W 2009r. ze środków PFRON utworzono w 2 zakładach, 4 miejsca pracy dla osób niepełnosprawnych. Na ten cel wydatkowano środki w kwocie 110.000zł.

W 2009r. ze środków PFRON udzielono 4 osobom bezrobotnym niepełnosprawnym jednorazowych środków na podjęcie działalności gospodarczej : w dziedzinach produkcji i usług. Na ten cel wydatkowano środki w kwocie 120.000,00zł. Średnia wysokość przyznanych środków wynosiła 30.000,00zł. Ponadto 2 osobom bezrobotnym niepełnosprawnym udzielono ze środków Funduszu Pracy jednorazowe środki na podjęcie działalności gospodarczej .

Tabela 3. Cechy społeczno – demograficzne osób niepełnosprawnych bezrobotnych i poszukujących pracy w powiecie tucholskim według stopnia niepełnosprawności, wykształcenia, stażu pracy, czasu pozostawania bez pracy – stan w dniu 31.12.2009r.

Wyszczególnienie	Bezrobotni niepełnosprawni		Poszukujący pracy niepełnosprawni	
	Ogółem	% w ogółem	Ogółem	% w ogółem
Ogółem	231	100,0	34	100,0
kobiety	96	41,5	12	35,3
Stopień niepełnosprawności				
Znaczny	3	1,3	5	14,7
Umiarkowany	72	31,2	21	61,8
Lekki	156	67,5	8	23,5
wykształcenie				
Wyższe	4	1,7	1	2,9
Policealne i średnie zawodowe	46	19,9	7	20,6
Średnie ogólnokształcące	10	4,3	2	5,9
Zasadnicze zawodowe	81	35,1	12	35,3
Gimnazjalne	9	3,9	0	0
Podstawowe	81	35,1	12	35,3
wiek				
18-24	33	14,3	3	8,8
25-34	39	16,9	5	14,7
35-44	34	17,7	7	20,6
45-54	85	36,8	10	29,4
55-64	40	17,3	13	38,2
staż pracy				
Do 1 roku	18	7,8	6	17,6
1-5 lat	42	18,2	6	17,6

Wyszczególnienie	Bezrobotni niepełnosprawni		Poszukujący pracy niepełnosprawni	
	Ogółem	% w ogółem	Ogółem	% w ogółem
5-10 lat	38	16,4	1	2,9
10-20 lat	43	18,6	9	26,5
20 lat i więcej	64	27,7	10	29,4
Bez stażu	26	11,2	4	11,8
czas pozostawania bez pracy				
Do 3 miesięcy	80	34,6	6	17,6
3-6 miesięcy	44	19,0	4	11,8
6-12 miesięcy	44	19,0	5	14,7
Powyżej 12 miesięcy	63	27,3	19	55,9

Źródło: Opracowanie własne na podstawie sprawozdania MPiPS-07 o osobach niepełnosprawnych bezrobotnych i poszukujących pracy nie pozostających w zatrudnieniu.

3.3.6 Bezrobotni bez doświadczenia zawodowego

W 2009 roku w ewidencji osób bezrobotnych było 855 osób bez doświadczenia zawodowego, analogicznie w roku 2008 – 697. Pojęcie bezrobotnego bez doświadczenia zawodowego oznacza bezrobotnego, który wykonywał zatrudnienie oraz inną pracę zarobkową przez łączny okres poniżej 6 miesięcy.

Wśród tej kategorii bezrobotnych najwięcej osób posiadało wykształcenie gimnazjalne i niższe - 33% oraz policealne i średnie zawodowe – 28,2%.

Bezrobotni bez doświadczenia zawodowego to przede wszystkim osoby młode w wieku 18-24 lata – 64,7% . Kobiety stanowiły 66,2 % bezrobotnych bez doświadczenia zawodowego. 426 osób z tej kategorii podjęło pracę, stanowi to 21,2 % wszystkich osób podejmujących pracę.

3.3.7 Bezrobotni bez wykształcenia średniego.

Bezrobotni bez wykształcenia średniego stanowią jedną z najliczniejszych grup bezrobotnych, w końcu 2009 roku zarejestrowanych było 2068 osób z tej kategorii, stanowili oni 65,8 % – (w 2008 -1.822 osoby i 68,1 %) ogółu bezrobotnych. Spośród tej kategorii 48,6% to kobiety. Osoby z wykształceniem zasadniczym zawodowym stanowiły 55 % - 1138 osób - tej populacji, natomiast osoby z wykształceniem gimnazjalnym i niższym 45% - 930 osób. Najwięcej bezrobotnych z tej grupy stanowiły osoby młode (wiek 18-34 lat) - 1038 osób i 50,2%, z krótkim stażem pracy (do 5 lat) 709 osoby i 34,3 %, pozostające bez pracy w okresie 1-3 miesięcy: 486 osób i 23,5 %.

3.3.8 Bezrobotni, którzy po odbyciu kary pozbawienia wolności nie podjęli zatrudnienia

Według stanu na 31.12.2009r. zarejestrowanych było 17 osób bezrobotnych, które po odbyciu kary pozbawienia wolności nie podjęły zatrudnienia (w 2008- 12 osób). Wszystkie osoby z tej grupy to mężczyźni, głównie w wieku 25-34 (6 osób) oraz 35-44 lat (6 osób) z wykształceniem gimnazjalnym i niższym – 13 osób i 76,5% oraz zasadniczym zawodowym 4 osoby, ze stażem pracy do lat 10 - 14 osób i 82,3%. Tylko jedna osoba z tej populacji posiadała prawo do zasiłku dla bezrobotnych.

Pracę w 2009r. podjęło 4 bezrobotnych z tej kategorii – w 2008- 6 osób.

3.3.9 Osoby do 12 miesięcy od dnia ukończenia nauki

W końcu grudnia 2009 roku w tut. Urzędzie Pracy zarejestrowanych było 262 bezrobotnych do 12 miesięcy od dnia ukończenia nauki, w tym 145 kobiet. Osoby z tej grupy stanowiły 8,3 % ogółu bezrobotnych . W porównaniu do roku ubiegłego liczba bezrobotnych z tej kategorii wzrosła aż o 101 osób, a więc o 62,7%.

Większość bezrobotnych do 12 miesięcy od dnia ukończenia nauki stanowią kobiety (55,3%).

3.3.10 Kobiety, które nie podjęły zatrudnienia po urodzeniu dziecka

Według stanu z dnia 31.12.2009 roku zarejestrowanych było 310 kobiet , które nie podjęły zatrudnienia po urodzeniu dziecka. Stanowiły one 9,9 % ogółu zarejestrowanych bezrobotnych oraz 18,1 % ogółu zarejestrowanych kobiet.

10 kobiet z tej kategorii bezrobotnych posiadało prawo do zasiłku. Pracę podjęło 58 kobiet , a więc 18,7 % osób z tej grupy.

3.4 Bezrobotni wg rodzaju działalności ostatniego miejsca pracy

W 2009r. zarejestrowano 5.238 bezrobotnych, w tym 3.973 osoby poprzednio pracujące (w roku ubiegłym było to odpowiednio 4.771 i 3.586). Biorąc pod uwagę rodzaj działalności ostatniego pracodawcy według Polskiej Klasyfikacji Działalności należy stwierdzić, że najczęściej rejestrowani bezrobotni pracowali w:

- przetwórstwie przemysłowym – 1.243 osoby tj. 31,3% zarejestrowanych poprzednio pracujących (w 2008r. było to odpowiednio 1103 osoby i 30,7%);
- handlu hurtowym i detalicznym, naprawach pojazdów samochodowych , wyłączając motocykle – 637 osób, tj. 16,0% zarejestrowanych poprzednio pracujących
- administracji publicznej i obronie narodowej , obowiązkowych ubezpieczeniach społecznych– 409 osób tj. 10,3% poprzednio pracujących ,
- budownictwie – 396 osób tj. 10,0% poprzednio pracujących (w 2008r. było to odpowiednio: 243 osób i 6,8%);
- rolnictwie, łowiectwie , leśnictwie i rybactwie– 249 osób tj. 6,3% poprzednio pracujących ,
- pozostała działalność usługowa – 165 osób tj. 4,1 % poprzednio pracujących,
- działalność związana z zakwaterowaniem i usługami gastronomicznymi – 111 osób tj. 2,8 %.

W 2009 roku nastąpił wzrost napływu osób bezrobotnych - o 467 osób w stosunku do roku 2008r.

3.5 Bezrobotni według zawodów i specjalności

W końcu 2009r. zarejestrowanych było 2.502 bezrobotnych posiadających zawód. Stanowili oni 79,7% ogółu bezrobotnych. Natomiast osoby, które nie

legitymowały się żadnym zawodem stanowiły 20,3% ogółu bezrobotnych – zarejestrowanych było 638 takich osób.

Tabela 4. Zawody najczęściej występujące wśród bezrobotnych w powiecie tucholskim – stan w dniu 31.12. 2009r.

Kod zawodu	Nazwa zawodu	Osoby	% w ogółem bezrobotnych posiadających zawód
522107	Sprzedawca	319	12,7
722204	Ślusarz	173	6,9
742204	Stolarz	91	3,6
743304	Krawiec	78	3,1
914103	Robotnik gospodarczy	74	2,9
341902	Asystent ekonomiczny	70	2,8
743604	Szwaczka	64	2,5
512201	Kucharz	58	2,3
712102	Murarz	49	1,9
341501	Handlowiec	42	1,7

Źródło: Opracowanie własne na podstawie załącznika 3 do sprawozdania MPiPS-01 Bezrobotni oraz oferty pracy według zawodów i specjalności

W 2009r. zarejestrowało się 5.238 osób jako osoby bezrobotne. Wśród osób, które rejestrowały się jako bezrobotne – 3.920 osób (74,8%) posiadało zawód, bez zawodu zarejestrowano 1.318 osoby (25,2% ogółu rejestrujących się).

Tabela 5. Zawody najczęściej występujące wśród bezrobotnych rejestrujących się w 2009r. w powiecie tucholskim.

Kod zawodu	Nazwa zawodu	Osoby	% w ogółem bezrobotnych posiadających zawód
522107	Sprzedawca	408	11,0
722204	Ślusarz	268	7,2
742204	Stolarz	135	3,6
341902	Asystent ekonomiczny	116	3,1
743304	Krawiec	113	3,0
512201	Kucharz	85	2,3
932104	Robotnik pomocniczy w przemyśle przetwórczym	80	2,2
311502	Technik mechanik	64	1,7

Źródło: Opracowanie własne na podstawie załącznika 3 do sprawozdania MPiPS-01 Bezrobotni oraz oferty pracy według zawodów i specjalności

3.6 Usługi rynku pracy

4.1. Pośrednictwo pracy

W 2009r. przyjęto 1463 oferty pracy (w 2008 r. 1900). Do ofert pracy zalicza

się również oferty na staż oraz prace społecznie użyteczne, które nie są formami zatrudnienia. W porównaniu do ubiegłego roku liczba ofert pracy uległa zmniejszeniu o 23%.

Wśród wszystkich ofert pracy zgłoszonych w 2009 roku 68,8% (1.007 oferty) dotyczyło zatrudnienia subsydiowanego (w roku poprzednim 65,9% i 1.253), a 31,2% (456 ofert) zatrudnienia niesubsydiowanego (w roku ubiegłym 34,1% i 647). Spadek liczby ofert był znaczny- dotyczył zarówno ofert na zatrudnienie subsydiowane oraz na zatrudnienie niesubsydiowane.

Najczęściej zgłaszane oferty pracy w 2009 r. przedstawia Tabela 6.

Tabela 6. Oferty pracy najczęściej zgłaszane w PUP Tuchola w 2009r. według zawodów.

Kod zawodu	Nazwa zawodu	Liczba ofert				
		Ogółem	Staż	% w ogółem	Prace społecznie użyteczne	% w ogółem
914103	Robotnik gospodarczy	290	1	0,3	27	9,3
419101	Pracownik biurowy	176	59	33,5	2	1,1
522107	Sprzedawca	77	0	0	0	0
722204	Ślusarz	45	3	6,7	0	0
513102	Opiekunka dziecięca	40	9	22,5	2	5
741201	Cukiernik	34	3	8,8	0	0
413103	Magazynier	29	7	24,1	0	0
512201	Kucharz	27	9	33,3	0	0
512302	Kelner	25	9	36	0	0
913204	Pomoc kuchenna	23	11	47,8	0	0
343201	Księgowy samodzielny	22	8	36,4	0	0
343101	Pracownik administracyjny	20	9	45	0	0
931301	Robotnik budowlany	20	0	0	0	0
913207	Sprzątaczk	18	1	5,5	0	0
341503	Przedstawiciel handlowy	17	0	0	0	0
742204	Stolarz	16	1	6,2	0	0
832302	Kierowca samochodu ciężarowego	14	0	0	0	0
932104	Robotnik pomocniczy w przemyśle przetwórczym	13	0	0	0	0
712102	Murarz	13	2	15,4	0	0
827404	Operator urządzeń do produkcji wyrobów cukierniczych	10	0	0	0	0

Źródło: Opracowanie własne na podstawie załącznika 3 do sprawozdania MPiPS-01 Bezrobotni oraz ofert pracy wg .zawodów i specjalności oraz obliczeń własnych.

Oferty w zawodach wymienionych w tabeli 6 stanowią 63,5% ogółu zgłoszonych ofert

pracy w 2009r.

Zgłoszone w 2009r. oferty pracy najczęściej pochodziły od pracodawców funkcjonujących w sektorze:

- administracji publicznej i obrony narodowej; obowiązkowych ubezpieczeń społecznych - **438 ofert - 29,9 %**,
- przetwórstwa przemysłowego - **303 oferty – 20,7 %**,
- handlu hurtowego i detalicznego; naprawy pojazdów samochodowych, wyłączonej motocykle - **166 ofert – 11,3 %**,
- budownictwo - **96 ofert – 6,6 %**,
- edukacja - **85 ofert – 5,8 %**.

Oferty z w/w sektorów stanowiły 74,4% ofert zgłoszonych w 2009r.

Dla zrealizowania ofert wezwano 4.917 osób bezrobotnych (w 2008r. 4.453), wydano 3.264 skierowania do pracy (w 2008r. 3.,344) i zorganizowano 10 spotkań osób bezrobotnych z pracodawcami.

W 2009 roku pracę podjęło 2.020 bezrobotnych. Było to o 55 osób mniej niż w 2008r. Podjęcia pracy stanowiły 42,3% ogółu wyłączeń z ewidencji bezrobotnych (w roku poprzednim 39,3%).

Zatrudnienie niesubsydiowane (1.582 osób) stanowiło 78,3% wszystkich podjęć pracy przez bezrobotnych (w roku poprzednim było to odpowiednio 1.497 i 72,1%). Natomiast zatrudnienie subsydiowane (438 osób) stanowiło 21,7% wszystkich podjęć pracy (w roku ubiegłym było to odpowiednio 578 osób i 27,9%).

Zatrudnienie najczęściej podejmowali mężczyźni (55,9%), długotrwale bezrobotni (28,1%), osoby bez wykształcenia średniego (59,5%) i osoby do 25 roku życia (31,9%).

Tabela 7. Wybrane kategorie bezrobotnych w powiecie tucholskim podejmujących w 2009r. zatrudnienie.

Wyszczególnienie	razem	% w ogółem	kobiety
Ogółem	2.020	100,0	890
z tego:			
do 25 roku życia	644	31,9	288
długotrwale bezrobotni	567	28,1	349
powyżej 50 roku życia	238	11,8	78
samotnie wychowujący dziecko do 18 roku życia	91	4,5	65
niepełnosprawni bezrobotni	186	9,2	91
Bez doświadczenia zawodowego	426	21,1	226
Bez wykształcenia średniego	1.202	59,5	415
Bez kwalifikacji zawodowych	351	17,4	166

Źródło: Opracowanie własne na podstawie sprawozdania o rynku pracy MPiPS -01

4.2. Pośrednictwo pracy za granicą

Zadania wynikające z ustawy z dnia 20 kwietnia 2004 r. o promocii zatrudnienia i instytucjach rynku pracy dotyczące krajowego i zagranicznego pośrednictwa pracy realizuje Oddział Pośrednictwa Pracy Wojewódzkiego Urzędu Pracy w Toruniu.

Oferty pracy za granicą przedstawiane przez Powiatowy Urząd Pracy w Tucholi

zostały pozyskane przez doradców EURES działających przy Wojewódzkim Urzędzie Pracy.

Powiatowy Urząd Pracy udziela również informacji dotyczących ofert agencji pośrednictwa pracy za granicą.

Istnieje także możliwość wpisania się do internetowej bazy CV osób poszukujących pracy za granicą – ze strony internetowej WUP w Toruniu można pobrać stosowny formularz, bądź skorzystać z pomocy pośrednika pracy w zamieszczeniu takich danych.

Najwięcej ofert pracy za granicą w 2009 r. było w Wielkiej Brytanii – 42, Norwegii-25, na Cyprze-20. Następnie oferty przedstawiały się następująco: Holandia-13, po 11 Hiszpania i Niemcy, Włochy-10, Francja-9, po 7 Czechy i Finlandia, Szwecja-6, po 5 Dania i Słowacja, Austria i Litwa-3, Malta-2 oraz Islandia, Łotwa, Irlandia, Portugalia, Belgia i Słowenia-1.

Ze względu na niskie zarobki oferowane przez pracodawców krajów wschodnich oraz Czech i Słowacji – te oferty nie cieszyły się dużym zainteresowaniem osób bezrobotnych.

Poszukujący pracy za granicą najbardziej zainteresowani byli zatrudnieniem w Norwegii, Niemczech oraz Wielkiej Brytanii.

Pracodawcy zagraniczni najczęściej poszukiwali pracowników w branży hotelarsko-gastronomicznej, poza tym popularni byli lekarze różnych specjalności oraz średni personel medyczny i farmaceuci. Następnie poszukiwani byli kierowcy, spawacze, zbieracze owoców i warzyw, opiekunowie osób starszych.

W zdecydowanej większości ofert poszukiwani pracownicy winni wykazywać się znajomością języków obcych – najczęściej języka angielskiego lub niemieckiego. Odstępstwem od tego były jedynie pojedyncze oferty pracy przy zbiorach, gdzie znajomością wymaganego języka musiała wykazać się jedna osoba w grupie.

Nieznajomość języków obcych stanowi niestety największą barierę, która najczęściej uniemożliwia podjęcie pracy.

W porównaniu do roku 2008 r. podkreślić należy fakt, iż ilość ofert pracy znacznie zmalała- w 2008r. było ich ogółem 369, natomiast w roku 2009- 185.

To samo dotyczy ilości naborów do pracy sezonowej w Hiszpanii. O ile w 2008 roku zorganizowano 3 nabory, to w roku 2009 taki nabór był tylko 1.

Wojewódzki Urząd Pracy do tej oferty wskazał limit pracowników przysługujących Powiatowemu Urzędowi Pracy w Tucholi-należało dokonać wyboru 2 osób, które miały wziąć udział w rekrutacji.

Nabór do pracy w Hiszpanii dotyczył pracy sezonowej przy sortowaniu i układaniu owoców cytrusowych.

Oferty te w przeciwieństwie do lat poprzednich nie cieszyły się dużym zainteresowaniem.

W 2009 r. podjęcie pracy za granicą zgłosiło 75 osób (w roku 2008 do pracy za granicą wyjechało 70 osób). Zgłoszenia te dotyczyły zatrudnienia w następujących krajach : Niemcy – 43 osoby, Wielka Brytania – 13 osób, Holandia-11 osób, po 2 osoby Norwegia i Portugalia i po 1 osobie Słowacja, Dania, Hiszpania i Szwecja.

Dane te nie są pełne, gdyż nie wszyscy zgłaszają podjęcie pracy, niektóre osoby zgłaszają wyjazd na okres dłuższy niż 10 dni i z tego powodu tracą status osoby bezrobotnej; są również osoby, które nie zgłaszają podjęcia pracy, bądź wyjazdu i tracą status osoby bezrobotnej z powodu nieusprawiedliwionego niestawienia się w wyznaczonym terminie w urzędzie pracy.

Rekrutacja na poziomie Powiatowego Urzędu Pracy w Tucholi polega na udostępnieniu informacji o szczegółach ofert pracy za granicą oraz udostępnianiu wzorów dokumentów aplikacyjnych. W przypadku ofert EURES osoby zainteresowane wysyłają swoje CV oraz list motywacyjny na wskazany w ofercie adres e-mail (robią to same, bądź korzystają z pomocy pośrednika pracy).

Usługi EURES

Europejskie Służby Zatrudnienia to sieć współpracy publicznych służb zatrudnienia i ich partnerów na rynku pracy, wspierająca mobilność w dziedzinie zatrudnienia na poziomie międzynarodowym i transgranicznym, w krajach Unii Europejskiej oraz Norwegii, Islandii i Szwajcarii.

W ramach sieci EURES osoby poszukujące pracy za granicą mogą same lub z pomocą pośrednika pracy umieścić swoją ofertę w internecie.

Chętni do pracy za granicą mają dostęp do międzynarodowego pośrednictwa pracy, są informowani na temat warunków życia i pracy w krajach członkowskich oraz sytuacji na rynkach pracy tych krajów. Do dyspozycji tych osób pozostaje baza ofert pracodawców zainteresowanych rekrutacją pracowników z zagranicy; z kolei pracodawcy mogą korzystać z bazy CV poszukujących pracy zainteresowanych pracą za granicą.

Powiatowy Urząd Pracy w ramach pośredniczenia w poszukiwaniu pracy za granicą pomaga osobom bezrobotnym w wysyłaniu ich drogą elektroniczną, wypełnianiu dokumentów rejestracyjnych do pracy za granicą, udostępnia wzory europejskiego CV oraz listu motywacyjnego.

Wszelkie informacje dotyczące pracy i życia w krajach UE i EOG umieszczone są na tablicach informacyjnych PUP, a także na stronie internetowej.

Koordinacja Systemów Zabezpieczenia Społecznego

Zasady i reguły koordynujące krajowe systemy zabezpieczenia społecznego gwarantują obywatelom Unii między innymi możliwość pobierania świadczeń niezależnie od miejsca zamieszkania.

Tylko, dzięki zagwarantowaniu obywatelom Unii, że nie będą narażeni na niekorzystne warunki w zakresie zabezpieczenia społecznego, będą oni w pełni korzystać ze swoich praw do swobodnego przemieszczania się i pobytu w innych krajach członkowskich.

W ramach KSZS PUP pośredniczy w przygotowywaniu kompletu dokumentów niezbędnych do przyznania prawa do zasiłku w Polsce dla bezrobotnych, którzy pracowali za granicą.

Dokumentem niezbędnym do przyznania prawa do zasiłku po pracy za granicą jest formularz E 301. Prawo do zasiłku ustala Wojewódzki Urząd Pracy.

Powiatowy Urząd Pracy udostępnia bezrobotnym druk wniosku o przyznanie prawa do zasiłku dla bezrobotnych oraz wniosku o wydanie formularza E 301 (w przypadku jego braku); sporządza również kserokopie wymaganych w tym celu dokumentów, poświadczają ich zgodność z oryginałem i dokonuje przesyłu elektronicznego do WUP danych dotyczących osoby bezrobotnej zawartych w systemie PULS.

PUP pośredniczy także w przygotowywaniu dokumentów do transferu zasiłku do wybranego kraju UE/EOG (formularz E 303) oraz monitoruje przebieg tego transferu.

W 2009 r. 2 osoby bezrobotne skorzystały z transferu.

Niewielka ilość osób korzystających z tej formy wynika ze złożoności procesu uruchomienia transferu oraz minimalnych korzyści finansowych za granicą.

55 osób z terenu powiatu tucholskiego złożyło wnioski, do Wojewódzkiego Urzędu Pracy w ramach KSZS, o przyznanie prawa do zasiłku dla bezrobotnych po okresie zatrudnienia za granicą,

4.5 Poradnictwo zawodowe, pomoc w aktywnym poszukiwaniu pracy

W 2009 roku w ramach poradnictwa zawodowego 814 osób skorzystało z rozmowy wstępnej, a 992 osoby zdecydowało się skorzystać z porady indywidualnej (w tym 653 kobiety-65,8%), 253 osoby wzięły udział w poradzie grupowej- w 23 zorganizowanych grupach, natomiast 11 osób bezrobotnych skorzystało z badań testowych, które za pomocą kwestionariusza zainteresowań zawodowych badają predyspozycje zawodowe danej osoby.

W ramach informacji zawodowej odnotowano 169 wizyt osób indywidualnych oraz zorganizowano 2 grupy, w których uczestniczyły 23 osoby bezrobotne.

Tabela 8 Liczba osób korzystających z usług poradnictwa zawodowego i informacji zawodowej w PUP Tuchola – stan w końcu 2009r.

Wyszczególnienie	razem	% w ogółem	kobiety
<i>Liczba osób, które skorzystały z porady indywidualnej</i>			
Ogółem	992	100	653
z tego:			
do 25 roku życia	207	20,9	120
bezrobotni powyżej 12 miesięcy	413	41,6	309
bezrobotni powyżej 50 roku życia	186	18,7	73
zamieszkali na wsi	675	68,0	444
niepełnosprawni	123	12,4	61
<i>Poradnictwo grupowe</i>			
Ogółem	253	100	176
z tego:			
do 25 roku życia	67	26,5	34
bezrobotni powyżej 12 miesięcy	116	45,8	103
bezrobotni powyżej 50 roku życia	17	6,7	12
zamieszkali na wsi	185	73,1	128
niepełnosprawni	30	11,8	25
<i>Badania testowe</i>			
Ogółem	11	100	6
z tego:			
do 25 roku życia	7	63,6	2
zamieszkali na wsi	6	54,5	3
bezrobotni powyżej 12 miesięcy	3	27,3	3
bezrobotni powyżej 50 roku życia	0	0	0
niepełnosprawni	1	9,1	1
<i>Informacja zawodowa</i>			
Ogółem	192	100	135

Źródło: Opracowanie własne na podstawie załącznika 4 do sprawozdania MPiPS-01 Poradnictwo zawodowe i informacja zawodowa(...)

W 2009 roku bezrobotni korzystający z poradnictwa zawodowego to przede wszystkim kobiety (65,8% porady indywidualne, 69,6% poradnictwo grupowe, 70,3 % informacja zawodowa) osoby zamieszkałe na wsi (68% porady indywidualne, 69,2% poradnictwo grupowe).

W rezultacie udzielonych porad indywidualnych (bez rozmów wstępnych) pracę podjęło 93 bezrobotnych, w szkoleniach zawodowych uczestniczyło 38 bezrobotnych, a 30 osób zdecydowało się na uczestnictwo w szkoleniu w zakresie aktywnego poszukiwania pracy w ramach Klubu Pracy.

Szkoleniem z zakresu umiejętności poszukiwania pracy w ramach Klubu Pracy objętych było 96 osób w 9 zorganizowanych Klubach Pracy. Klub Pracy w tut. urzędzie wyposażony jest w 9 notebooków z dostępem do Internetu, filmy szkoleniowe z zakresu poradnictwa zawodowego oraz projektory multimedialne. Szkolenie w ramach Klubu Pracy trwa trzy tygodnie.

W zajęciach aktywizujących w ramach pomocy w aktywnym poszukiwaniu pracy uczestniczyło 41 osób. Zajęcia prowadzono w grupach warsztatowych. Warsztaty obejmowały tematykę autoprezentacji, rozmowy kwalifikacyjnej oraz tworzenia dokumentów aplikacyjnych.

Doradca zawodowy przeprowadził jedno spotkanie (grupa 18 osób) z młodzieżą szkoły ponadpodstawowej, na którym omawiana była problematyka lokalnego rynku pracy, przewidywane branże i zawody, w których nie powinno zabraknąć ofert pracy, sprawy związane z rejestracją w urzędzie pracy oraz sposoby radzenia sobie na rynku pracy. Wykorzystywanymi narzędziami na spotkaniach z młodzieżą były: krótki wywiad, dyskusja, ćwiczenia grupowe, testy indywidualne.

Szkolenia

W 2009r. zorganizowano 16 szkoleń grupowych, którymi objęto 176 osób bezrobotnych. Szkolenia grupowe organizowano w zakresie:

- spawanie blach i rur spoinami pachwinowymi metodą MAG 135- uczestniczyły 24 osoby, pracę podjęły 2 osoby;
- spawanie blach i rur spoinami pachwinowymi metodą TIG 141- uczestniczyło 12 osób , pracę podjęły 3 osoby;
- operator sprzętu do robót ziemnych (w zakresie : operator koparki, koparko-ładowarki i ładowarki jednonaczyniowej)- uczestniczyło 10 osób, pracę podjęła 1 osoba;
- operator sprzętu do robót ziemnych (w zakresie : operator koparko-ładowarki) uczestniczyło 9 osób, pracę podjęły 2 osoby,
- ABC przedsiębiorczości- uczestniczyło 121 osób, dział. gospodarczą podjęło 56 osób, pracę podjęło 9 osób.

Efektywność szkoleń grupowych w dniu 31.12.2009 r. wyniosła 41,5%.

W 2009 r. szkoleniami indywidualnymi objęto 30 osób, pracę podjęło 17 osób, (3 osoby ukończą szkolenie w 2010 roku).

Efektywność szkoleń indywidualnych w dniu 31.12.2009 r. wyniosła 63%.

Szkolenia indywidualne dotyczyły następujących dziedzin :

- *odnowienie uprawnień pielęgniarce*- 4 osoby,
- *pakiet stylizacji paznokci*- 3 osoby,
- *kurs doształcający kierowców-przewóz rzeczy*- 4 osoby,
- *operator żurawia HDS*- 3 osoby,
- *bukieciarstwo –kurs podstawowy*- 1 osoba,
- *kurs kwalifikacyjny na stanowiskach eksploatacji w trzech grupach : prąd, ciepło, gaz* – 1 osoba,
- *kurs przecinacza gazowego*- 1 osoba,
- *szkolenie podstawowe strażaka jednostki ochrony przeciwpożarowej*- 4 osoby,
- *szkolenie podstawowe strażników gminnych (miejskich)* – 1 osoba,
- *kurs konserwatora podręcznego sprzętu gaśniczego*- 1 osoba,
- *pakiet kosmetyczny*- 3 osoby,
- *certyfikat kompetencji zawodowych*- 1 osoba,

- szkolenie na trenera-instruktor, stylizacja i zdobnictwo paznokci- 1 osoba,
- podstawy dekoracji weselnych z wykorzystaniem tkanin i balonów- 1 osoba,
- instalowanie, konserwacja i eksploatacja systemów alarmowych- 1 osoba.

Ze szkoleń najczęściej korzystali mężczyźni (74,3%), mieszkańcy wsi (60,7%), oraz osoby do 25 roku życia (33,5%).

Tabela 9. Liczba i struktura osób bezrobotnych podejmujących szkolenia organizowane przez PUP Tuchola w 2009r.

Wyszczególnienie	razem	% w ogółem	kobiety
Ogółem	206	100,0	53
z tego:			
do 25 roku życia	69	33,5	11
długotrwale bezrobotni	57	27,7	27
Powyżej 50 roku życia	7	3,4	1
Zamieszkali na wsi	125	60,7	27
Niepełnosprawni bezrobotni	11	5,3	4

Źródło: Opracowanie własne na podstawie załącznika 4 do sprawozdania MPiPS-01 Poradnictwo zawodowe i informacja zawodowa(...)

5. Instrumenty rynku pracy

5.1. Prace interwencyjne

W 2009 roku zwarto 71 umów na zorganizowanie zatrudnienia w ramach prac interwencyjnych. W ich wyniku 95 bezrobotnych uzyskało zatrudnienie: w tym 51 osób w podmiotach gospodarczych (w 2008r. 77 osób), a 44 w jednostkach samorządu terytorialnego (w 2008r. 32 osoby).

Zatrudnienie w ramach prac interwencyjnych najczęściej podejmowały osoby zamieszkałe na wsi (65,3%) i kobiety (56,8%). Bezrobotni do 25 roku życia stanowili 41,0% zatrudnionych w ramach tej formy, bezrobotni powyżej 50 roku życia 22,1%, niepełnosprawni 4,2%.

Tabela 10. Bezrobotni w powiecie tucholskim podejmujący w 2009r. zatrudnienie w ramach prac interwencyjnych.

Wyszczególnienie	razem	% w ogółem	Kobiety
Ogółem	95	100,0	54
z tego:			
do 25 roku życia	39	41	29
długotrwale bezrobotni	37	38,9	22
zamieszkali na wsi	62	65,3	32
powyżej 50 roku życia	21	22,1	6
bez kwalifikacji	25	26,3	10
niepełnosprawni bezrobotni	4	4,2	1

Źródło: Opracowanie własne na podstawie sprawozdania o rynku pracy MPiPS-01

W 2009 roku prace interwencyjne zakończyło 113 osób, a dalsze zatrudnienie po zakończeniu okresu refundacji uzyskało 89 osób.

Udział bezrobotnych z poszczególnych gmin w zatrudnieniu w ramach prac interwencyjnych wyniósł od 2,1% w gminie Śliwice do 45,3% w Tucholi.

5.2. Roboty publiczne

W 2009r. zatrudnienie w ramach robót publicznych uzyskało 143 bezrobotnych (w 2008r. 199 bezrobotnych). Pracę w ramach robót publicznych najczęściej podejmowali długotrwale bezrobotni (54,5%) oraz osoby zamieszkałe na wsi 86,0%. Kobiety stanowiły 47,5% ogółu podejmujących roboty publiczne, a osoby powyżej 50 roku życia 44,0%.

Tabela 11. Bezrobotni w powiecie tucholskim podejmujący w 2009r. zatrudnienie w ramach robót publicznych.

Wyszczególnienie	razem	% w ogółem	kobiety
Ogółem	143	100	68
z tego:			
do 25 roku życia	17	11,9	13
długotrwale bezrobotni	78	54,5	43
bez kwalifikacji	27	18,9	16
powyżej 50 roku życia	63	44,0	21
Zamieszkali na wsi	123	86,0	58
niepełnosprawni bezrobotni	17	11,9	12

Źródło: Opracowanie własne na podstawie sprawozdania o rynku pracy MPiPS-01

Pracę w ramach robót publicznych zakończyło 143 bezrobotnych, a dalsze zatrudnienie po zakończeniu okresu refundacji uzyskało 65 osób.

Udział bezrobotnych z poszczególnych gmin w zatrudnieniu w ramach robót publicznych wynosił od 11,9% w gminie Lubiewo do 21 % w Cekcynie.

W ramach Programu 45/50 plus roboty publiczne rozpoczęło 71 bezrobotnych.

5.3. Staże

W 2009 roku zawarto 322 umowy o zorganizowanie stażu. W ramach zawartych umów zaktywizowano 453 osoby bezrobotne (w 2008r. 254 bezrobotnych).

Wśród bezrobotnych podejmujących staże dominowali bezrobotni do 25 roku życia (62,2%), długotrwale bezrobotni stanowili 34,0% bezrobotnych podejmujących staże, kobiety 71,1%, bezrobotni niepełnosprawni 7,7%, a osoby zamieszkałe na wsi 57,2%.

Tabela 12. Bezrobotni w powiecie tucholskim rozpoczynający staż w 2009 r.

Wyszczególnienie	razem	% w ogółem	Kobiety
Ogółem	453	100	322
z tego:			
do 25 roku życia	282	62,2	193
powyżej 50 roku życia	33	7,3	17
długotrwale bezrobotni	154	34	127
zamieszkali na wsi	259	57,2	210
bez kwalifikacji	125	27,6	88
niepełnosprawni bezrobotni	35	7,7	26

Źródło: Opracowanie własne na podstawie sprawozdania o rynku pracy MPiPS-01

Obszary zawodowe, w których bezrobotni najczęściej odbywali staże pracy to:

- prace sekretarskie i biurowe;
- usługi gastronomiczne;
- przetwórstwo przemysłowe;
- sprzedaż, marketing, public relations, handel nieruchomościami.

W 2009r. staże zakończyło 358 osób, pracę w trakcie lub po zakończeniu stażu podjęło 147 osób.

Udział bezrobotnych z poszczególnych gmin w stażach wyniósł od 5,5 % w gminie Śliwice do 47,7% w Tucholi.

W 2009 roku dwie osoby niepełnosprawne poszukujące pracy niepozostające w zatrudnieniu podjęły staż finansowany ze środków PFRON.

Liczba osób rozpoczynających staż w 2009 roku znacznie wzrosła w porównaniu do roku ubiegłego. Sytuacja ta związana jest z faktem poszerzenia kategorii osób kierowanych na staż i zmianą przepisów dotyczących przygotowania zawodowego .

W 2009 roku bezrobotni nie byli kierowani na przygotowanie zawodowe dorosłych. 55 osób ukończyło przygotowanie zawodowe w miejscu pracy podjęte w 2008 roku- po zakończeniu tej formy 36 osób podjęło zatrudnienie.

5.5. Prace społecznie użyteczne:

W 2009r. z samorządami gminnymi w powiecie tucholskim zawarto 12 porozumień o organizację i wykonywanie prac społecznie użytecznych w ramach których zaktywizowano 157 bezrobotnych (w 2008r. – 223 osoby). Ta forma aktywizacji kierowana jest do osób bezrobotnych bez prawa do zasiłku, będących jednocześnie klientami ośrodków pomocy społecznej.

Wśród osób podejmujących prace społecznie użyteczne dominowały kobiety, które stanowiły aż 82,8% ogółu osób zaktywizowanych w tej formie, osoby długotrwale bezrobotne – 75,1% i osoby zamieszkałe na wsi-86,6%.

Tabela 14. Bezrobotni w powiecie tucholskim podejmujący w 2009r. prace społecznie użyteczne.

Wyszczególnienie	razem	% w ogółem	Kobiety
Ogółem	157	100	130
z tego:			
do 25 roku życia	18	11,5	18
powyżej 50 roku życia	26	16,6	12
zamieszkali na wsi	136	86,6	118
niepełnosprawni	13	8,3	9
bez kwalifikacji	59	37,6	51
długotrwale bezrobotni	118	75,1	104

Źródło: Opracowanie własne na podstawie sprawozdania o rynku pracy MPiPS-01

Pracę w trakcie trwania prac społecznie użytecznych lub po ich zakończeniu uzyskało 35 bezrobotnych .

Udział bezrobotnych z poszczególnych gmin w wykonywaniu prac społecznie użytecznych był bardzo zróżnicowany i wynosił od 4,4% w gminie Lubiewo do 33,1% w gminie Tuchola.

Tabela 15. Bezrobotni wykonujący prace społecznie użyteczne w 2009r. według podziału na gminy powiatu tucholskiego

Gmina	razem	% w ogółem	Zatrudnieni w trakcie lub po zakończeniu prac	
			osoby	% w razem
Ogółem	157	100,0	35	22,3
Cekcyn	16	10,2	1	0,7
Gostycyn	22	14,0	4	2,5
Kęsowo	28	17,8	8	5,1
Lubiewo	7	4,4	0	0
Śliwice	32	20,4	6	3,8
Tuchola	52	33,1	16	10,2

Źródło : Obliczenia własne .

5.6. Refundacja kosztów wyposażenia lub doposażenia stanowiska pracy dla pracodawcy zatrudniającego osobę bezrobotną.

W 2009r. zawarto 46 umów na refundację kosztów wyposażenia 65 stanowisk pracy dla bezrobotnych (w 2008r. 41 umów na refundację 62 stanowisk pracy). W ich wyniku powstały nowe stanowiska pracy u pracodawców:

- w mieście i gminie Tuchola – 37 stanowisk pracy;
- w gminie Śliwice – 14 stanowisk pracy;
- w gminie Lubiewo – 2 stanowiska pracy;
- w gminie Cekcyn – 3 stanowiska pracy;
- w gminie Gostycyn - 7 stanowisk pracy;
- w gminie Kęsowo – 2 stanowiska pracy.

Średni koszt refundacji stanowiska pracy wyniósł 15.830,00 zł (w 2008r. - 11.700,68 zł.).

Na zrefundowanych stanowiskach pracy w 2009r. zatrudnienie uzyskało 95 bezrobotnych, w tym 30 osób w ramach wakatów na miejscach pracy zrefundowanych latach poprzednich .

Tabela 16 Bezrobotni w powiecie tucholskim podejmujący w 2009r. zatrudnienie w ramach refundacji kosztów wyposażenia stanowiska pracy.

Wyszczególnienie	razem	% w ogółem	Kobiety
Ogółem	95	100	34
z tego:			
do 25 roku życia	33	34,7	12
powyżej 50 roku życia	7	7,4	1
długotrwale bezrobotni	28	29,5	17
bez kwalifikacji zawodowych	24	25,3	7
bez doświadczenia zawodowego	27	28,4	10
bez wykształcenia średniego	61	64,2	13
Samotnie wychowujący dziecko do 18 roku życia	2	2,1	2
Niepełnosprawni bezrobotni	8	8,4	3

Źródło: Obliczenia własne.

5.7. Jednorazowe środki na podjęcie działalności gospodarczej

W 2009r. jednorazowe środki udzielono 84 bezrobotnym (w 2008r. 96 osobom) z przeznaczeniem na podjęcie działalności:

- usługowej – 63 osobom (w 2008r. - 68);
- handlowej – 17 osobom (w 2008r. – 20);
- produkcyjnej – 4 osobom (w 2008r. – 8) .

W 2009r. bezrobotni decydowali się przede wszystkim na podejmowanie działalności usługowej. Działalność usługowa dotyczyła najczęściej usług remontowo – budowlanych – 25 osób; usług fryzjersko – kosmetycznych – 5 osób; szkoła nauki jazdy- 4 osoby oraz usług gastronomicznych, konserwacji i naprawy pojazdów samochodowych , naprawy sprzętu ogrodniczego, leśnego, rolniczego po 3 osoby.

Następnie działalności handlowej, która dotyczyła najczęściej handlu artykułami odzieżowymi – 6 osób (w tym odzieżą używaną – 3 osoby) oraz spożywczo-przemysłowymi – 4 osoby.

Działalność produkcyjna dotyczyła m.in. produkcji narożników aluminiowych, wyrobów jubilerskich oraz pozostałych wyrobów stolarskich, ciesielskich i trzonek drewnianych.

Średnia wysokość udzielonych środków na podjęcie działalności gospodarczej wyniosła 16.092 zł. (w 2008 r. - 11.373 zł.)

W 2009 roku wzrosła kwota do jakiej można się ubiegać o dotację , jest to 6-krotność przeciętnego wynagrodzenia- w 2008 roku była to 5-krotność przeciętnego wynagrodzenia.

Tabela 17. Bezrobotni w powiecie tucholskim podejmujący w 2009r. działalność gospodarczą w oparciu o otrzymane środki finansowe z Funduszu Pracy.

Wyszczególnienie	razem	% w ogółem	Kobiety
Ogółem	84	100	28
z tego:			
do 25 roku życia	17	20,2	4
powyżej 50 roku życia	1	1,2	-
długotrwale bezrobotni	20	23,8	11
Samotnie wychowujący dziecko do 18 roku życia	-	-	-
Niepełnosprawni bezrobotni	2	2,4	1

Źródło: Obliczenia własne.

Bezrobotni podejmujący w 2009 roku działalność gospodarczą to przede wszystkim mężczyźni- kobiety stanowiły jedynie 33,3 % wszystkich osób , które otrzymały jednorazowe środki , osoby długotrwale bezrobotne stanowiły 23,8 % .

Efektywność udzielonych środków na podjęcie działalności gospodarczej w latach 2007 – 2008 po 12 miesiącach jej prowadzenia wyniosła 93,5 % (6 osób powróciło do „bezrobocia”), a po 24 miesiącach jej prowadzenia 90,3% (9 osób powróciło do „bezrobocia”).

Tabela 18. Efektywność zatrudnieniowa jednorazowych środków na podjęcie działalności gospodarczej w powiecie tucholskim udzielonych w latach 2006 -2008

wyszczególnienie	Lata			Razem
	2006	2007	2008	
Liczba osób, którym udzielono środki	81	93	96	270
Liczba osób, która po 12 m-cach prowadzenia dział. gosp. nie powróciła ”do bezrobocia”	78	87	92	257
% do udzielonych	96,3%	93,5%	95,8%	95,2%
Liczba osób, która po 24 m-cach prowadzenia. dział. gosp. nie powróciła „do bezrobocia”	63	84	x	147
% do udzielonych	77,8%	90,3%	x	77,6%

Źródło: Obliczenia własne.

Spośród osób , którym w 2007 roku udzielono jednorazowych środków na podjęcie działalności 8 osób zamknęło działalność gospodarczą po 12 miesiącach jej prowadzenia, z czego 6 osób zarejestrowało się w tut. Urzędzie Pracy . Natomiast po 24 miesiącach prowadzenia działalności 10 osób zakończyło działalność , w tym 9 osób zarejestrowało się w Powiatowym Urzędzie Pracy w Tucholi.

5.8. Zwrot kosztów dojazdu lub zakwaterowania

W 2009 roku na zrefundowanie zwrotu kosztów dojazdu lub zakwaterowania wydatkowano 50.043,78 zł.

5.9. Stypendia na podjęcie dalszej nauki

W 2009r. 11 bezrobotnych otrzymało stypendia na kontynuowanie dalszej

nauki , w tym 8 osób rozpoczęło dalszą naukę w 2009 roku, a 3 osoby kontynuowały naukę rozpoczętą w 2008 roku . Wśród osób , które podjęły dalszą naukę w 2009 roku – 5 stanowią kobiety , 5 osób otrzymało stypendia na kontynuowanie nauki w szkole ponadpodstawowej lub ponadgimnazjalnej, a 3 w szkole wyższej.

Na powyższy cel wydatkowano środki w kwocie 19.890,60 zł.

W 2009 r. 2 osoby złożyły wniosek o sfinansowanie kosztów studiów podyplomowych i rozpoczęły studia podyplomowe po otrzymaniu zgody na sfinansowanie tych studiów z Funduszu Pracy. W trakcie studiów podyplomowych jedna osoba podjęła pracę. Koszy wydatkowane na studia podyplomowe w 2009 roku wyniosły 2.950.00 zł.

5.10. Dodatek aktywizacyjny

Uprawnienie do dodatku aktywizacyjnego w 2009r. nabyło 217 osób, w tym 65 kobiet (w 2008r. - 167 osób). Wszystkie osoby przerwały pobieranie zasiłku w wyniku podjęcia zatrudnienia z własnej inicjatywy.

Wydatki na wypłatę dodatków aktywizacyjnych w 2009 roku wyniosły 180.320,52zł.

6. Decyzje i zaświadczenia

W 2009r. wydano:

- 9.983 decyzje administracyjne;
- 17.421 zaświadczeń;
- 344 legitymacji ubezpieczeniowych: 226 legitymacji dla osób bezrobotnych i 118 dla członków rodziny.

Od wydanych decyzji wniesiono 178 odwołań. W ich wyniku 4 decyzje zostały uchylone przez organ II instancji, a 6 zostało uchylonych i przekazanych do ponownego rozpatrzenia, 3 odwołania zostały wniesione po terminie.

7. Zatrudnienie pracowników i wydatki związane z funkcjonowaniem PUP

Powiatowy Urząd Pracy w Tucholi zatrudnia 38 pracowników.

Wykształcenie zatrudnionych osób przedstawia się następująco:

- wyższe – 26 osób;
- policealne i średnie zawodowe – 11 osób;
- zasadnicze zawodowe – 1 osoba.

Wydatki związane z funkcjonowaniem PUP w 2009 roku wyniosły ogółem **1.918.040.12 zł**. Na powyższe wydatki składają się:

- | | |
|-------------------------------------------------|---------------------|
| - koszty związane z wynagrodzeniami pracowników | 1.577.164,36zł |
| - odpis na ZFŚS | 42.593,02zł |
| - pozostałe wydatki, w tym: | 298.282,74zł |
| ~ wydatki nie zaliczone do wynagrodzeń | 945,95zł |
| ~ energia | 55.294,68zł |
| ~ ubezpieczenie majątkowe | 2.842,00zł |

~ badania lekarskie	515,00zł
~ usługi pozostałe (szkolenia, pieczętarki, legalizacje gaśnic, monitorowanie budynku, usługi komunalne)	8.122,48zł
~ materiały biurowe i wyposażenie, środki czystości, paliwo	25.752,57zł
~ usługi pocztowe i telefoniczne	528,49zł
~ podróże służbowe	486,50zł
~ usługi remontowe	37.180,64zł
~ podatek od nieruchomości	4.120,00zł
~ opłata na rzecz budżetu państwa i budżetów j.s.t.,	764,72 zł
~ wydatki inwestycyjne jednostek budżetowych	161.729,71zł

8. Wydatki z Funduszu Pracy

W 2009r. wydatki z Funduszu Pracy w powiecie tucholskim wyniosły 13.917.7 tys. zł i były wyższe niż w roku poprzednim.

Środki FP na wypłatę zasiłków i innych obligatoryjnych świadczeń są przekazywane samorządowi powiatowemu do wysokości faktycznych potrzeb. Natomiast środki na realizację programów na rzecz promocji zatrudnienia, łagodzenia skutków bezrobocia i aktywizacji zawodowej bezrobotnych określają kryteria przyjęte uchwałą Sejmiku Województwa Kujawsko-Pomorskiego w ramach kwoty ustalonej dla województwa w oparciu o algorytm.

Na początku 2009r. dla Powiatu Tucholskiego ustalono środki w kwocie 3.275.300zł (wg algorytmu). Kwota ta była kilkakrotnie zwiększana, w związku z naszymi wystąpieniami o dodatkowe środki z rezerwy Ministra Pracy i Polityki Społecznej.

Na koniec 2009r. wydatki FP na aktywne formy przeciwdziałania bezrobociu wyniosły 6.823.568,72 zł (w 2008r. 6.138.951,56 zł) w tym 1.756.330.26 zł na realizację projektów w ramach PO KL.

Tabela 19. Wykorzystanie środków FP na aktywne formy przeciwdziałania bezrobociu w powiecie tucholskim w 2009r.

Lp.	Wyszczególnienie	Plan	Wykonanie
I. Algorytm			
1.	Szkolenia	3.275.300	110.046.88
2.	Prace interwencyjne		90.670.30
3.	Roboty publiczne		544.345.01
4.	Staże zawodowe		1.106.355.12
5.	Przygotowania zawodowe		186.644.53
6.	Koszty dojazdu, zakwaterowania		50.043.78
7.	Jednorazowe środki na podjęcie działalności gospodarczej		339.531.62
8.	Refundacje kosztów wyposażenia lub doposażenia stanowisk pracy dla bezrobotnych		683.926.96
9.	Prace społecznie użyteczne		141.682.72
10.	Badania lekarskie		14.160.00
	Razem	3.275.300	3.267.406,92
II. Rozwój małej i średniej przedsiębiorczości- środki z rezerwy Ministra Pracy i Polityki Społecznej			
11.	Ref. kosztów utworzenia m-ca pracy	909.500	292.067.60

Lp.	Wyszczególnienie	Plan	Wykonanie
12.	Środki na podjęcie działalności gospodarczej		383.745.87
13.	Staż		231.131.96
	Razem	909.500	906.945,43
III. Aktywność zawodowa w wieku 45/50 plus- środki z rezerwy Ministra Pracy i Polityki Społecznej			
14.	Roboty publiczne	504.200	403.934.66
15.	Ref. kosztów utworzenia m-ca pracy		52.952.69
16.	Środki na podjęcie działalności gospodarczej		16.000.00
	Razem	504.200	472.887,35
IV. Aktywność zawodowa w wieku 30 lat- środki z rezerwy Ministra Pracy i Polityki Społecznej			
17.	Staż	339.400	337.730.12
	Razem	339.400	337.730,12
V. Zwolnieni z przyczyn ekonomicznych- środki z rezerwy Ministra Pracy i Polityki Społecznej			
18.	Jednorazowe środki na podjęcie działalności gospodarczej		19.000,00
	Razem	19.000	19.000,00
VI. Inne programy aktywizacji- środki z rezerwy Ministra Pracy i Polityki Społecznej			
19.	Szkolenia	67.000	63.268.64
	Razem	67.000	63.268,64
VII. PO KL – Poddziałanie 6.1.3 Poprawa zdolności do zatrudnienia oraz podnoszenie poziomu aktywności zawodowej osób bezrobotnych, projekt pt. „Moja szansa”.			
20.	Szkolenia, w tym:	1.763.600.	232.993.72
	- stypendia szkoleniowe		64.682.82
	- koszty instytucji		168.459.40
21.	Prace interwencyjne		224.852.51
22.	Staż		679.804.74
23.	Przygotowanie zawodowe		25.291.66
24.	Jednorazowe środki na podjęcie działalności gospodarczej		593.387.63
	Razem	1.763.600	1.756.330,26
	Razem I+II+III+IV+V+VI+VII	6.878.000	6.823.568,72

Źródło: Obliczenia własne.

Na zadania związane z obsługą bezrobotnych (koszty korespondencji z bezrobotnymi, pracodawcami, przekazywania bezrobotnym należnych świadczeń) eksploatację systemu teleinformatycznego, działalność doradztwa zawodowego, koszty szkolenia publicznych służb zatrudnienia, refundacja dodatków do wynagrodzeń; badania, opracowania programów, analiz wykorzystano 434.161.84 zł.

Wydatki na opłacenie składek na ubezpieczenia zdrowotne za bezrobotnych bez prawa do zasiłku w 2009r. wyniosły 1.520.193.00zł.

9. Efektywność realizowanych w 2009 r. instrumentów rynku pracy.

Dla ustalenia kosztów objęcia jednej osoby określoną formą aktywizacji zawodowej a także dla obliczenia wysokości kosztów poniesionych na uzyskanie zatrudnienia (efektywności zatrudnieniowej) w ramach poszczególnych programów, przyjęto faktyczne wydatki poniesione w 2009r. na poszczególne formy. Z uwagi na to, że faktyczne wydatki na sfinansowanie poszczególnych form aktywizacji zawodowej nie muszą pokrywać się z liczbą osób, które w tym czasie uczestniczyły w określonym programie, faktyczne koszty uczestnictwa jednej osoby w danym programie jak też efektywność zatrudnieniowa mogą być obarczane pewnymi

odchyleniami.

Tabela 20. Efektywność zatrudnieniowa instrumentów rynku pracy w powiecie tucholskim – stan w dniu 31.12.2009r..

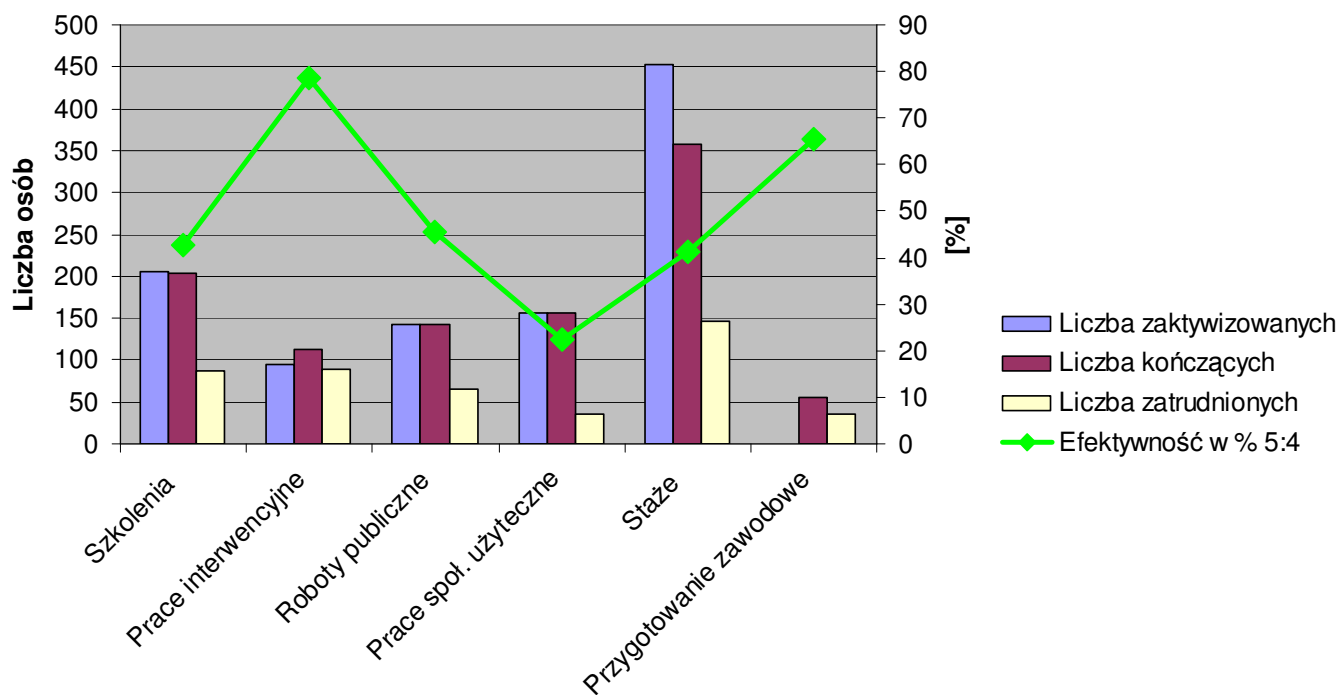
Lp	Wyszczególnienie	Liczba rozpoczynających program w 2009 r.	Liczba kończących program	Liczba zatrudnionych po zakończeniu uczestnictwa w programie	Efektywność zatrudnieniowa w %	Koszt uczestnictwa w programie w zł/osobę	Efektywność zatrudnieniowa w zł/osobę
1	Szkolenia	206	204	87	42,6	1.992	4.670
2	Prace interwencyjne	95	113	89	78,8	2.792	3.545
3	Roboty publiczne	143	143	65	45,4	6.631	14.589
4	Przygotowanie zawodowe	0	55	36	65,4	3.853	5.888
5	Staże zawodowe	453	358	147	41,1	6.578	16.021
6	Jednorazowe środki na podjęcie dział. gospodarczej*	84	84	84	100	16.092	16.092
7	Refundacje kosztów wyposażenia stanowiska pracy dla bezrobotnego	65	65	65	100	15.830	15.830
8.	Prace społecznie użyteczne	157	157	35	22,3	902	4.048
9.	Ogółem	1.203	1.179	608	51,6	7.910	13.270

Źródło: Obliczenia własne.

*bez osób, którym udzielono środki z PFRON

Jak wynika z Tabeli 20, najniższe koszty uczestnictwa jednej osoby w programach aktywizacji zawodowej dotyczyły prac społecznie użytecznych i szkoleń. Natomiast najwyższe dotyczyły: jednorazowych środków na podjęcie działalności gospodarczej i refundacji kosztów wyposażenia stanowiska pracy. Biorąc pod uwagę efektywność zatrudnieniową najniższe koszty dotyczyły prac interwencyjnych, prac społecznie użytecznych i szkoleń, a najwyższe jednorazowych środków na podjęcie działalności gospodarczej i stażu.

Wykres 4. Efektywność zatrudnieniowa programów rynku pracy w powiecie tucholskim w 2009 roku- stan w dniu 31.12.2009 roku (bez refundacji kosztów wyposażenia stanowiska pracy i środków na podjęcie działalności gospodarczej).



Źródło: Obliczenia własne.

10. Inne (realizacja projektów współfinansowanych ze środków UE)

• Poddziałanie 6.1.3 Programu Operacyjnego Kapitał Ludzki „Moja Szansa”

- okres realizacji: od 01.02.2008 - 31.12.2008- Projekt systemowy.

W 2009 roku realizacja projektu przedstawia się następująco:

- koszt realizacji: 1.845.730,26 (z wkładem prywatnym pracodawców),

- uczestnicy: osoby bezrobotne

- projektem objęto narastająco od 01.02.2008 r.: 721 osób

-rodzaj realizowanego wsparcia w 2009 roku :

◆ poradnictwo zawodowe: 160 osób,

◆ pośrednictwo pracy: 164 osoby,

◆ szkolenia-120 osób,

◆ środki na podjęcie działalności gospodarczej-36 osób,

◆ przygotowanie zawodowe- 8 osób, kontynuujących ta formę z 2008 roku,

◆ prace interwencyjne-88 osób,

◆ staże-122 osoby.

11. Podsumowanie

1. W końcu grudnia 2009r. w powiecie tucholskim zarejestrowanych pozostawało 3140 bezrobotnych. W porównaniu z końcem roku poprzedniego liczba bezrobotnych zwiększyła się o 466 osób (17,4%).
2. Wysokość stopy bezrobocia (charakteryzującej udział bezrobotnych w liczbie osób czynnych zawodowo) w powiecie tucholskim wyniosła w końcu grudnia 2009 r. 18,0%. W odniesieniu do stanu w końcu grudnia 2008r. zwiększyła się o 2,1 pkt procentowego.
3. Największy wzrost liczby bezrobotnych odnotowano wśród absolwentów o 62,7% (101 osób) oraz osób do 25 roku życia – o 28% (209 osób). Ich udział w ogólnej liczbie bezrobotnych wzrósł z 6,0% w 2008 roku do 8,3% w 2009 roku – w przypadku absolwentów, a wśród osób do 25 roku życia z 23,9 % w 2008 do 25,9 5 w 2009 roku.
Niewielki wzrost bezrobocia odnotowano w grupie bezrobotnych powyżej 50 roku życia, o 15 osób tj.3,8 %. Udział tej grupy w ogólnej liczbie bezrobotnych spadł z 14,6% w końcu 2008 roku do 12,9% w końcu 2009 roku.
4. W 2009r. urząd pozyskał 1463 oferty pracy. Było to o 437 ofert (23%) mniej niż w 2008r. Oferty zatrudnienia subsydiowanego stanowiły 68,8% wszystkich zgłoszonych ofert, pozostałe 31,2 % stanowiły oferty zatrudnienia niesubsydiowanego (w roku ubiegłym 65,9% to oferty zatrudnienia subsydiowanego).
5. W 2009r. pracę podjęło 2.020 bezrobotnych, o 55 osób mniej niż w 2008r. Pracę podjęło 1.130 mężczyzn, tj. 55,9% oraz 890 kobiet, co stanowiło 44,1% wszystkich podjęć pracy.
6. W 2009 roku liczba długotrwale bezrobotnych zwiększyła się o 31 osób, spadła natomiast liczba długotrwale bezrobotnych kobiet (o 79 osób). Udział długotrwale bezrobotnych w ogólnej liczbie bezrobotnych obniżył się z 48,9% w końcu 2008 roku do 42,7% w 2009 roku tj. o 6,2 pkt. procentowego.
7. W 2009r. liczba bezrobotnych kobiet wzrosła o 101 osób tj. o 6,26 % w stosunku do roku ubiegłego. Spadł natomiast udział kobiet w ogólnej liczbie bezrobotnych z 60,3% w 2008 roku do 54,6% w 2009 roku.
8. Osoby bezrobotne niepełnosprawne w 2009 roku stanowiły 7,3 % ogółu bezrobotnych – wzrost w stosunku do roku 2008 o 19 osób. Napływ bezrobotnych niepełnosprawnych do bezrobocia był jednak nieco niższy w ubiegłym roku – o 9 osób. Liczba osób niepełnosprawnych poszukujących pracy wyniosła 34 osoby.
9. Udział wydatków na aktywne formy przeciwdziałania bezrobociu w ogóle wydatków w 2009r. wynosił 49,0% i był o 7,4% niższy niż 2008r. (56,4%).

10. Realizacja działań w ramach Programu Operacyjnego Kapitał Ludzki „Moja Szansa” objęła swym działaniem od początku realizacji projektu 721 uczestników.

Materiał został podpisany przez Henrykę Dziurzyńską – Dyrektora Powiatowego Urzędu Pracy

ROZSZERZONA INFORMACJA O BEZROBOCIU W MIASTACH I GMINACH W ZASIĘGU PUP Tuchola - stan na 31.12.2009

Wyszczególnienie	PUP Tuchola		m. Tuchola		ob. wiejski Tuchola		g. Cekcyn		g. Gostycyn		g. Kęsowo		g. Lubiewo		g. Śliwice	
	ogółem	kobiety	ogółem	kobiety	ogółem	kobiety	ogółem	kobiety	ogółem	kobiety	ogółem	kobiety	ogółem	kobiety	ogółem	kobiety
1. Liczba bezrobotnych w tym	3140	1715	872	459	419	238	486	283	360	181	276	165	337	169	390	320
- poprzednio pracujący	2471	1267	710	361	327	167	381	203	267	119	199	110	256	120	331	187
- ze zwolnień grupowych	64	31	18	10	11	6	9	5	8	3	2	1	3	1	13	5
- z prawem do zasiłku	812	353	237	100	107	41	115	55	68	19	64	32	75	24	145	82
- osoby w okresie do 12 m-cy od dnia ukończenia nauki	262	145	68	34	30	17	44	32	32	18	27	12	26	14	35	18
- niepełnosprawni	231	96	87	31	29	13	35	16	26	12	19	12	25	8	10	4
- do 25 roku życia	955	538	225	115	121	78	156	103	129	76	113	68	100	44	111	54
- powyżej 50 roku życia	405	143	129	45	60	18	61	19	47	18	25	10	46	15	37	18
- długotrwale	1340	908	339	235	188	137	238	160	165	102	120	89	155	90	135	95
- bez kwalifikacji zawodowych	720	428	182	106	108	65	86	53	94	55	75	53	64	31	111	65
- bez doświadczenia zawodowego	855	566	219	135	106	81	142	105	116	72	93	65	100	62	79	46
- bez wykształcenia średniego	2068	1006	496	231	305	165	323	167	245	99	188	102	232	101	279	144
- samotnie wychowujący co najmniej jedno dziecko do 18 roku życia	227	189	76	62	21	20	37	27	24	21	16	16	21	14	32	29
- kobiety, które nie podjęły zatrudnienia po urodzeniu dziecka	0	310	0	74	0	42	0	56	0	45	0	40	0	28	0	25
- którzy po odbyciu kary pozbawienia wolności nie podjęły zatrudnienia	17	0	10	0	2	0	0	0	3	0	1	0	1	0	0	0
2. Bezrobotni wg wykształcenia																
- wyższe	124	72	60	32	13	6	10	4	10	8	6	3	10	9	15	10
- policealne i średnie zawodowe	677	440	228	141	70	42	111	79	77	52	53	37	70	45	68	44
- średnie ogólnokształcące	271	197	88	55	31	25	42	36	28	22	29	23	25	14	28	22

- zasadnicze zawodowe	1138	568	268	122	161	93	195	111	138	57	93	47	138	66	145	72
- gimnazjalne i poniżej	930	438	228	109	144	72	128	53	107	42	95	55	94	35	134	72
3. Bezrobotni wg wieku																
18 - 24	955	538	225	115	121	78	156	103	129	76	113	68	100	44	111	54
25 - 34	927	557	283	173	106	63	150	89	82	42	72	46	114	69	120	75
35 - 44	596	345	149	83	93	59	80	49	75	34	42	27	56	32	101	61
45 - 54	497	238	161	80	73	29	73	36	55	25	40	22	49	19	46	27
55 - 59	140	37	48	8	22	9	20	6	16	4	7	2	16	5	11	3
60 - 64	25	0	6	0	4	0	7	0	3	0	2	0	2	0	1	0
4. Bezrobotni wg czasu pozostawania bez pracy w miesiącach																
do 1	339	139	120	46	43	24	40	12	37	12	37	19	36	14	26	12
1 - 3	753	379	212	98	103	52	109	64	80	40	59	28	85	40	105	57
3 - 6	631	326	179	94	78	46	93	49	75	38	49	28	72	30	85	41
6 - 12	698	395	186	100	90	46	109	60	76	40	69	46	58	38	110	65
12 - 24	468	280	123	80	73	47	84	57	63	27	40	25	49	22	36	22
pow. 24	251	196	52	41	32	23	51	41	29	24	22	19	37	25	28	23
5. Posiadający gospodarstwo rolne	75	42	0	0	9	2	26	19	3	1	4	2	10	7	23	11
- z prawem do zasiłku	45	25	0	0	7	2	15	11	2	1	1	0	3	2	17	9
6. Oferty pracy zgłoszone w okresie, w tym:	1463	x	857	x	40	x	112	x	102	x	118	x	114	x	120	x
- na prace subsydiowane	1007	x	532	x	30	x	86	x	92	x	105	x	67	x	95	x
- na staże	486	x	317	x	24	x	34	x	32	x	28	x	30	x	22	x
- na przyg. zawodowe	0	x	0	x	0	x	0	x	0	x	0	x	0	x	0	x
7. Podjęcia pracy w okresie subsydiowanej	2020	890	665	319	212	86	276	112	237	121	215	82	243	92	172	78
- w tym pracy subsydiowanej	438	197	132	62	33	11	58	25	56	30	65	30	45	16	49	23
8. Rozpoczęcia stażu	453	322	158	112	61	45	64	42	48	37	48	37	49	27	25	22
9. Rozpoczęcia przyg. zawodowego	0	0	0	0	0	0	0	0	0	0	0	0	0	0	0	0

Bilans bezrobotnych

Lp.	Wyszczególnienie	Gminy						
		PUP	Cekcyn	Gostycyn	Kęsowo	Lubiewo	Śliwice	Tuchola
1.	Liczba bezrobotnych na koniec 2008 r.	2674	401	321	240	296	269	1146
2.	Bezrobotni zarejestrowani w 2009 r.	5238	674	556	538	553	548	2369
	z tego:							
	- po raz pierwszy	915	135	104	94	93	121	368
	- po raz kolejny	4323	539	452	444	460	427	2001
	- zwolnieni z przyczyn zakładu pracy	92	15	13	7	4	15	38
	- poprzednio pracujący	3973	512	400	406	411	431	1813
	- niepełnosprawni	452	44	40	29	53	16	270
3.	Wyłączeni z ewidencji w 2009 r.	4772	589	517	502	513	427	2224
	z tego:							
	- podjęcia pracy, w tym:	2020	276	237	215	243	172	877
	- praca niesubsydiowana	1582	218	181	150	198	123	712
	- praca subsydiowana, w tym:	438	58	56	65	45	49	165
	• roboty publiczne	143	30	21	25	17	21	29
	• prace interwencyjne	95	8	8	23	11	2	43
	• jednorazowe środki na podjęcie działalności gospodarczej	88	9	11	9	10	6	43
	• ref. kosztów zatrudnienia bezrobotnego	95	10	12	7	7	20	39
	• inne*	17	1	4	1	0	0	11
	- przygotowania zawodowe	0	0	0	0	0	0	0
	- rozpoczęcia szkolenia lub stażu	659	87	69	67	73	45	318
	- prace społecznie użyteczne	157	16	21	29	7	32	52
	- niepotwierdzenie gotowości do podjęcia pracy	1428	134	124	140	126	131	773
	- dobrowolnej rezygnacji	178	30	26	9	23	14	76
	- podjęcia nauki	8	2	0	1	2	1	2

Lp.	Wyszczególnienie	Gminy						
		PUP	Cekcyn	Gostycyn	Kęsowo	Lubiewo	Śliwice	Tuchola
	- ukończenia 60 lat - K i 65 lat - M	2	0	0	0	0	0	2
	- nabycia praw emerytalnych i rentowych	19	8	0	2	1	1	7
	- nabycie prawa do świadczenia przedemeryt.	21	5	0	2	2	3	9
	- inne	144	19	18	14	20	13	60
4.	Liczba bezrobotnych na koniec 2009 r	3140	486	360	276	337	390	1291
	- wzrost w stosunku do 2008 r. w osobach	466	85	39	36	41	121	145
	- wzrost w %	17,4%	21,2%	12,1%	15%	13,6%	45%	12,7%

*w pozycji tej ujmowane jest zatrudnienie bezrobotnych niepełnosprawnych w zakładach pracy chronionej oraz na miejscach pracy refundowanych z

PFRON.

Bezrobotni zaktywizowani w 2009 r.

Wyszczególnienie	PUP Tuchola		Cekcyn		Gostycyn		Kęsowo		Lubiewo		Śliwice		Tuchola	
	Ogółem	Kobiety	Ogółem	Kobiety	Ogółem	Kobiety	Ogółem	Kobiety	Ogółem	Kobiety	Ogółem	Kobiety	Ogółem	Kobiety
Zgłoszone oferty pracy	1463		112		102		118		114		120		897	
Podjęcia pracy ogółem:	2020	890	276	112	237	121	215	82	243	243	172	78	877	405
-praca niesubsydiowana	1582	693	218	87	181	91	150	52	198	198	123	55	712	332
-praca subsydiowana:	438	197	58	25	56	30	65	30	45	45	49	23	165	73
• prace interwencyjne	95	54	8	5	8	5	23	12	11	11	2	1	43	26
• roboty publiczne	143	68	30	14	21	11	25	11	17	17	6	15	29	11
• jednorazowe środki na podjęcie dział. gosp.	88	28	9	2	11	5	9	2	10	10	6	2	43	16
• ref. kosztów utworzenia m-ca pracy	95	34	10	3	12	5	7	4	7	4	20	5	39	13
• inne*	17	13	1	1	4	4	1	1	0	0	0	0	11	7
Przyg. zawodowe	0	0	0	0	0	0	0	0	0	0	0	0	0	0
Staża zawodowe	453	322	64	42	48	37	48	37	49	27	25	22	219	157
Szkolenia	206	53	23	3	21	6	19	7	24	4	20	4	99	29
Prace społecznie użyteczne	157	130	16	16	21	17	29	25	7	5	32	28	52	39
Dodatki aktywizacyjne	217	65	33	7	18	6	21	4	25	7	11	4	109	37

*w pozycji tej ujmowane jest zatrudnienie bezrobotnych niepełnosprawnych w zakładach pracy chronionej oraz na miejscach pracy refundowanych środkami PFRON.

UCHWAŁA NR/2010
RADY POWIATU TUCHOLSKIEGO
z dnia..... 2010 r.

w sprawie: wyrażenia zgody na przystąpienie i realizację przez Powiat Tucholski projektu w ramach Regionalnego Programu Operacyjnego Województwa Kujawsko-Pomorskiego na lata 2007-2013 działania 3.3. Rozwój infrastruktury kultury

Na podstawie art. 12 pkt. 4 ustawy z dnia 5 czerwca 1998 r. o samorządzie powiatowym (Dz. U. z 2001 r. nr 142, poz. 1592 , z 2002 r. Nr 23, poz. 220, Nr 62, poz. 558, Nr 113, poz. 984, Nr 153, poz. 1271, Nr 200, poz. 1688, Nr 214, poz. 1806, z 2003 r. Nr 162, poz. 1568, z 2004 r. Nr 102, poz. 1055, z 2007 r. Nr 173, poz. 1218, z 2008 r. Nr 180, poz. 1111, Nr 223, poz. 1458, z 2009 r. Nr 92, poz.753, z 2010r. Nr 28, poz. 142, Nr 28, poz. 146)

Rada Powiatu
uchwala, co następuje :

- § 1. Wyraża się wolę przystąpienia do realizacji projektu pn. "Przebudowa i rozbudowa Muzeum Borów Tucholskich w Tucholi wraz z dostosowaniem budynku dla osób niepełnosprawnych" w ramach Regionalnego Programu Operacyjnego Województwa Kujawsko-Pomorskiego na lata 2007-2013 Oś priorytetowa 3. Rozwój infrastruktury społecznej Działania 3.3. Rozwój infrastruktury kultury.
- § 2. Wykonanie uchwały powierza się Zarządowi Powiatu Tucholskiego.
- § 3. Uchwała wchodzi w życie z dniem podjęcia.

Zarząd Powiatu

Projekt został sprawdzony i podpisany przez radcę prawnego – Agnieszkę Toczko

Uzasadnienie

W związku z możliwością złożenia wniosku o dofinansowanie inwestycji pn. "Przebudowa i rozbudowa Muzeum Borów Tucholskich w Tucholi wraz z dostosowaniem budynku dla osób niepełnosprawnych" w ramach ogłoszonego przez Zarząd Województwa Kujawsko-Pomorskiego konkursu o dofinansowanie projektów ze środków Europejskiego Funduszu Rozwoju Regionalnego, Os priorytetowa 3. Rozwój infrastruktury społecznej, Działanie 3.3. Rozwój infrastruktury kultury Regionalnego programu Operacyjnego województwa Kujawsko-Pomorskiego na lata 2007-2013 niezbędne jest podjęcie niniejszej uchwały. Stanowić ona będzie załącznik do dokumentacji aplikacyjnej.

UCHWAŁA NR XXXVI/.../2010
RADY POWIATU TUCHOLSKIEGO
z dnia 23 kwietnia 2010 r.

**w sprawie przyjęcia Wieloletniego Programu Inwestycyjnego dla Powiatu
Tucholskiego na lata 2010 - 2012**

Na podstawie art. 12 pkt 4 ustawy z dnia 5 czerwca 1998 r. o samorządzie powiatowym (Dz. U. z 2001 r. Nr 142, poz. 1592, z 2002 r. Nr 23, poz. 220, Nr 62, poz. 558, Nr 113, poz. 984, nr 153, poz. 1271, Nr 200, poz.1688, Nr 214, poz. 1806, z 2003 r. Nr 162, poz. 1568, z 2004 r. Nr 102, poz. 1055, z 2007 r. Nr 173, poz. 1218, z 2008 r. nr 180, poz. 1111, nr 223, poz. 1458, z 2009 r. Nr 92, poz. 753, z 2010 r. Nr 28, poz. 142, Nr 28, poz. 146)

Rada Powiatu
uchwala, co następuje:

§ 1. Przyjąć Wieloletni Program Inwestycyjny dla Powiatu Tucholskiego na lata 2010 – 2012 stanowiący załącznik do niniejszej uchwały.

§ 2. Traci moc Uchwała Nr IX/73/2007 Rady Powiatu Tucholskiego z dnia 13.08.2007 r. w sprawie przyjęcia Wieloletniego Programu Inwestycyjnego dla Powiatu Tucholskiego na lata 2007 – 2010, zmieniona uchwałami Nr XVI/125/2008 z dnia 25.04.2008 r., Nr XX/168/2008 z dnia 13.11.2008 r., Nr XXV/195/2009 z dnia 25.03.2009 r., Nr XXVII/206/2009 z dnia 25.05.2009 r., Nr XXVIII/218/2009 z dnia 25.06.2009 r., Nr XXX/233/2009 z dnia 22.09.2009 r., Nr XXXI/246/2009 z dnia 30.10.2009 r., Nr XXXV/266/2010 z dnia 19.03.2010 r.

§ 3. Wykonanie uchwały powierzyć Zarządowi Powiatu Tucholskiego.

§ 4. Uchwała wchodzi w życie z dniem podjęcia.

Zarząd Powiatu

Projekt został sprawdzony i podpisany przez radcę prawnego – Agnieszkę Toczko

Uzasadnienie

Zgodnie z art. 206 ust. 3 ustawy z dnia 30 czerwca 2005r. o finansach publicznych (Dz. U. 2005.r., Nr 249, poz.2104 z późn. zm.) gminy i powiaty realizujące programy operacyjne mają obowiązek przedłożenia do dnia 15 sierpnia Zarządowi Województwa informacji o środkach planowanych na realizację programów operacyjnych w województwie, pochodzących z budżetu jednostek samorządu terytorialnego. Wielkość zaplanowanych środków zgodnie z w/w ustawą powinna wynikać z aktualnych podjętych uchwał.

W związku z tym, istnieje potrzeba przyjęcia Wieloletniego Programu Inwestycji w celu ubiegania się o środki unijne na realizację przedsięwzięć w okresie programowania 2010-2012.

Zarząd
Powiatu Tucholskiego

Wieloletni program inwestycyjny realizowany w latach 2010 - 2012

Lp.	Dział	Rozdz.	Nazwa zadania inwestycyjnego i okres realizacji (w latach)	Planowany koszt inwestycji	Planowane wydatki						Jednostka organizacyjna realizująca program lub koordynująca wykonanie programu	Uwagi	
					rok budżetowy 2010 (8+9+10+11)	z tego źródła finansowania							
						8	9	10	11	12			
1	2	3	5	6	7	8	9	10	11	12	13	14	15
				Łączne wkłady własny		dochody własne jst	kredyty i pożyczki	środki pochodzące z innych źródeł*	środki wymienione w art. 5 ust. 1 pkt 2 i 3 u.f.p.	2011 r.	2012r.		
1	600	60014	Projekty pod budowę dróg i innych elementów pasa drogowego	614.700 0	414.700			A. B. C. ...		100.000	100.000	Zarząd Dróg Powiatowych w Tucholi	
2	600	60014	Przebudowa drogi powiatowej nr 1026C w miejscowości Ciekocin wraz z kanalizacją deszczową (I etap).	6 000 000 6 000 000	3 500 000			A. B. C. ...			2 500 000	Zarząd Dróg Powiatowych w Tucholi	projekt realizowany w partnerstwie z samorządami gminnymi
3	600	60014	Przebudowa dróg powiatowych nr 1003C i 1009C w miejscowości Raciąż (I etap).	7 200 000 7 200 000	3 500 000			A. B. C. ...			3 700 000	Zarząd Dróg Powiatowych w Tucholi	projekt realizowany w partnerstwie z samorządami gminnymi
4	600	60014	Przebudowa drogi powiatowej nr 1017C w miejscowości Śwince (I etap)	2 541 000 2 541 000	2 500 000			A. B. C. ...		41 000		Zarząd Dróg Powiatowych w Tucholi	projekt realizowany w partnerstwie z samorządami gminnymi
5	600	60014	Przebudowa drogi powiatowej nr 1010C w miejscowości Żalno	7 100 000 7 100 000	4 802 000			A. B. C. ...			2 298 000	Zarząd Dróg Powiatowych w Tucholi	projekt realizowany w partnerstwie z samorządami gminnymi
6	600	60014	Przebudowa mostu drogowego w Płaskoszu	6 000 000 6 000 000	0						6 000 000	Zarząd Dróg Powiatowych w Tucholi	
7	600	60014	Przebudowa mostu przez rzekę Stążkę w miejscowości Nowy Młyn	2 820 000 2 820 000	0					2 820 000		Zarząd Dróg Powiatowych w Tucholi	
8	600	60014	Rozbudowa drogi powiatowej nr 1038 C Gostycyn-Piła (ścieżka)	2 420 000 2 420 000	0					1 420 000	1 000 000	Zarząd Dróg Powiatowych w Tucholi	
9	600	60014	Przebudowa drogi powiatowej 1009C na odcinku Raciąż - Tuchola (ścieżka)	3 530 000 3 530 000	100 000					1 000 000	2 430 000	Zarząd Dróg Powiatowych w Tucholi	

**UCHWAŁA Nr XXXVI
RADY POWIATU TUCHOLSKIEGO
z dnia 23 kwietnia 2010r.**

w sprawie zmian budżetu powiatu tucholskiego na rok 2010.

Na podstawie art. 12 pkt. 5 ustawy z dnia 5 czerwca 1998 r. o samorządzie powiatowym (Dz. U. z 2001 r. Nr 142, poz. 1592, z 2002 r. Nr 23, poz. 220, Nr 62, poz. 558, Nr 113, poz. 984, Nr 153, poz. 1271, Nr 200, poz. 1688 i Nr 214, poz. 1806, z 2003 r. Nr 162, poz. 1568, z 2004 r. Nr 102, poz. 1055, z 2007 Nr 173 poz. 1218, z 2008 r. Nr 180, poz. 1111, Nr 223, poz. 1458, z 2009 r. Nr 92, poz. 753, z 2010 r. Nr 28, poz. 142, Nr 28, poz. 146) oraz art. 211, 212, 214, 215, 222, 235, 236, 237, 258, 264 ust. 3 ustawy z dnia 27 sierpnia 2009 r. o finansach publicznych (Dz. U. z 2009 r. Nr 157, poz. 1240, z 2010 r. Nr 28, poz. 146), art. 166, 184 ust. 1 pkt. 10 ustawy z dnia 30 czerwca 2005 r. o finansach publicznych (Dz. U. z 2005 r. Nr 249, poz. 2104 z późn. zm.) w związku z art. 121 ust. 4, 5 i 9 ustawy z dnia 27 sierpnia 2009 r. Przepisy wprowadzające ustawę o finansach publicznych (Dz. U. Nr 157, poz. 1241).

**Rada Powiatu
uchwala, co następuje :**

§ 1. W uchwale nr XXXIII/251/2009 Rady Powiatu Tucholskiego z dnia 22 grudnia 2009 roku w sprawie uchwalenia budżetu Powiatu Tucholskiego na 2010 roku, zmienionej uchwałami: Rady Powiatu Tucholskiego Nr XXXIV/260/2010 z dnia 05 lutego 2010 roku, Zarządu Powiatu Tucholskiego Nr 195/4010/2010 z dnia 19 lutego 2010 roku, Rady Powiatu Tucholskiego Nr XXXV/264/2010 z dnia 19 marca 2010 roku, Zarządu Powiatu Tucholskiego Nr 203/425/2010 z dnia 29 marca 2010 roku wprowadza się następujące zmiany:

§ 1.1. Sumę dochodów w kwocie	60.887.027,45 zł,
- zwiększa się o kwotę	1.076.263 zł
- dochody po zmianie wynoszą	61.963.290,45 zł.

w tym:

dochody bieżące	44.836.087,45 zł,
dochody majątkowe	17.127.203 zł,

Wprowadza się zmiany zgodnie z załącznikiem nr 1 do niniejszej uchwały.

§ 2.1. Sumę wydatków w kwocie	68.887.027,45 zł,
- zwiększa się o kwotę	1.076.263 zł
- wydatki po zmianie wynoszą	69.963.290,45 zł.

w tym:

wydatki bieżące	47.082.334,45 zł,
wydatki majątkowe	22.880.956 zł,

Wprowadza się zmiany zgodnie z załącznikiem nr 2 do niniejszej uchwały.

2. Ustala się zadania inwestycyjne w 2010 roku zgodnie z załącznikiem nr 3 do niniejszej uchwały.

3. Ustala się limity wydatków na wieloletnie programy inwestycyjne w latach 2010-2012 zgodnie z załącznikiem nr 4 do niniejszej uchwały.

4. Ustala się wydatki na programy i projekty realizowane ze środków pochodzących z funduszy strukturalnych i Funduszu Spójności, zgodnie z załącznikiem nr 6 do niniejszej uchwały.

§ 3.1. Ustala się deficyt budżetu powiatu w wysokości 8.000.000,00 zł, który zostanie pokryty przychodami pochodzącymi z:

- 1) zaciąganych kredytów w kwocie - 8.000.000,00 zł,
- 2) Ustala się przychody budżetu w wysokości 10.200.000,00 zł, rozchody w wysokości 2.200.000,00 zł.

§ 4. W budżecie tworzy się rezerwy:

- 1) ogólną w wysokości - 350.000,00 zł,
- 2) celową w wysokości - 50.000,00 zł,
z przeznaczeniem na

a) wydatki związane z realizacją zadań z zakresu zarządzania kryzysowego

§ 5.1. Dochody i wydatki związane z realizacją zadań z zakresu administracji rządowej i innych zadań zleconych odrębnymi ustawami.

2. Określa się plan dochodów budżetu podlegających przekazaniu do budżetu państwa.

§ 6. Ustala się plan :

- 1) przychodów i wydatków gospodarstwa pomocniczego,
- 2) dochodów własnych jednostek budżetowych i wydatków nimi finansowanych,
zgodnie z załącznikiem nr 5 do niniejszej uchwały

§ 7. Zestawienie planowanych kwot dotacji udzielanych z budżetu Starostwa Powiatowego w 2010 roku w tym:

- dotacje dla jednostek sektora finansów publicznych w kwocie 2.102.854 zł.,
- dotacje dla jednostek spoza sektora finansów publicznych w kwocie 540.760 zł.

§ 8. Plan przychodów i wydatków Powiatowego Funduszu Gospodarki Zasobem Geodezyjnym i Kartograficznym.

§ 9. Ustala się limity zobowiązań z tytułu na zaciągnięcie kredytów i pożyczek na:

- 1) sfinansowanie przejściowego deficytu budżetu - w kwocie 1.000.000 zł,
- 2) sfinansowanie planowanego deficytu budżetu - w kwocie 8.000.000 zł,

§ 10. Upoważnia się Zarząd Powiatu do:

- 1) zaciągania kredytów i pożyczek na pokrycie występującego w ciągu roku przejściowego deficytu budżetu do wysokości określonej w § 9 pkt. 1,
- 2) zaciągania zobowiązań:

- a) na finansowanie wydatków na wieloletnie programy inwestycyjne, na programy i projekty realizowane ze środków Unii Europejskiej lub bezzwrotnych środków zagranicznych oraz na zadania wynikające z kontraktów wojewódzkich do wysokości określonej w załącznikach nr 3 i nr 4,
 - b) z tytułu umów, których realizacja w roku następnym (2011) jest niezbędna dla zapewnienia ciągłości działania powiatu i termin zapłaty upływa w 2011 roku ,
- 3) dokonywania zmian w planie wydatków bieżących, łącznie z wynagrodzeniami, oraz wydatków majątkowych w ramach działu klasyfikacji budżetowej,
- 4) udzielania w roku budżetowym poręczeń i gwarancji do łącznej kwoty 3.000.000 zł,
- 5) lokowania wolnych środków budżetowych na rachunkach bankowych w innych bankach niż bank prowadzący obsługę budżetu powiatu.

§ 11. Wykonanie Uchwały powierza się Zarządowi Powiatu.

§ 12. Uchwała wchodzi w życie z dniem podjęcia i podlega ogłoszeniu na tablicy ogłoszeń Starostwa Powiatowego w Tucholi

Zarząd Powiatu

Projekt został sprawdzony i podpisany przez radcę prawnego – Agnieszkę Toczko

Uzasadnienie do Uchwały Nr XXXVI Rady Powiatu Tucholskiego z dnia 23 kwietnia 2010 roku

Zmiany budżetu spowodowane są następującymi faktami:

Po stronie dochodów:

Dział 630 Turystyka 804.224 zł.

Rozdział 63095 Pozostała działalność

Zgodnie z załącznikiem nr 1 do niniejszej uchwały dokonuje się zwiększenia § 6309 (Wpływy z tytułu pomocy finansowej udzielanej między jednostkami samorządu terytorialnego na dofinansowanie własnych zadań inwestycyjnych i zakupów inwestycyjnych). Kwota zwiększenia wynosi 804.224 zł w wyniku zawarcia porozumienia z Gminą Tuchola na dofinansowanie ścieżki rowerowej Tuchola – Świt - Tuchola budowanej w ramach „Labiryntów natury”.

Dział 801 Oświata i wychowanie 9.114 zł.

Rozdział 80195 Pozostała działalność

Dokonuje się zwiększenia § 2700 (Środki na dofinansowanie własnych zadań bieżących gmin (związków gmin), powiatów (związków powiatów), samorządów województw, pozyskane z innych źródeł) na kwotę 9.114 zł. w związku z umową za 2010 rok dotyczącą współpracy między Jassenitzer Aus-und Weiterbildung e.V, a Zespołem Szkół Licealnych i Technicznych. Współpraca szkół jest integralną częścią programu partnerstwa miast Tucholi i Lubtheen.

Dział 852 Pomoc społeczna 2.500 zł.

Rozdział 85202 Domy pomocy społecznej

Zgodnie z załącznikiem nr 1 do niniejszej uchwały dokonuje się zwiększenia § 0870 na kwotę 2.500 zł. w związku z wypracowaniem ponadplanowych dochodów.

Dział 853 Pozostałe zadania w zakresie polityki społecznej 85.425 zł.

Rozdział 85333 Powiatowe urzędy pracy

Zgodnie z załącznikiem nr 1 do niniejszej uchwały dokonuje się zwiększenia § 2707 w kwocie 85.425 zł. w związku z wnioskiem o dofinansowanie projektu POKL „Skuteczny pracownik” w Powiatowym Urzędzie Pracy.

Dział 921 Kultura i ochrona dziedzictwa narodowego 175.000 zł.

Rozdział 92118 Muzea

Zgodnie z załącznikiem nr 1 do niniejszej uchwały dokonuje się zwiększenia § 6298 w kwocie 175.000 zł. w wyniku złożenia wniosku o dofinansowanie projektu RPO „Przebudowa i rozbudowa Muzeum Borów Tucholskich w Tucholi wraz z dostosowaniem budynku dla osób niepełnosprawnych”

W wyniku tych zmian dochody powiatu uległy zwiększeniu o kwotę 1.076.263 zł. i wynoszą: 61.963.290,45 zł.

Po stronie wydatków:

Dział 600 Transport i łączność 500.000 zł.

Rozdział 60014 Drogi publiczne powiatowe

Zgodnie z załącznikiem nr 2 dokonuje się zwiększenia paragrafu 4270 (Zakup usług pozostałych) w kwocie 500.000 zł. celem dofinansowania remontów dróg powiatowych.

Pozostałe przeniesienia między paragrafami wynikają z bieżących potrzeb jednostki.

Dział 700 Gospodarka mieszkaniowa 50.000 zł.

Rozdział 70005 Gospodarka gruntami i nieruchomościami

Zgodnie z załącznikiem nr 2 do niniejszej uchwały dokonuje się zwiększenia w § (4590, 4600) w łącznej kwocie 50.000 zł. na wypłaty odszkodowań dla osób fizycznych i prawnych za wykupy działek pod budowę dróg.

Dział 750 Administracja publiczna 69.224 zł.

Rozdział 75020 Starostwa Powiatowe

Zgodnie z załącznikiem Nr 2 do niniejszej uchwały dokonuje się zwiększenia w § (4090, 4270) w łącznej kwocie 69.224 zł. w związku z bieżącym zabezpieczeniem wydatków.

Dział 757 Obsługa długu publicznego 200.000 zł.

Rozdział 75702 Obsługa papierów wartościowych, kredytów i pożyczek jednostek samorządu terytorialnego

Zgodnie z załącznikiem Nr 2 do niniejszej uchwały dokonuje się zmian w § (8010, 8110), celem zapłaty odsetek od papierów wartościowych, kredytów i pożyczek

Dział 801 Oświata i wychowanie -180.886 zł.

80195 Pozostała działalność

Dokonuje się zmniejszenia w łącznej kwocie 180.886 zł. przeznaczając środki na inwestycje, remonty w innych rozdziałach.

Dział 852 Pomoc społeczna 2.500 zł.

Rozdział 85201 Placówki opiekuńczo – wychowawcze

Zgodnie z załącznikiem nr 2 do niniejszej uchwały dokonuje się zmian w § (4220, 4230, 4700) w łącznej kwocie 2.000 zł.

Rozdział 85202 Domy pomocy społecznej

Zgodnie z załącznikiem nr 2 do niniejszej uchwały dokonuje się zwiększenia § (4270, 4280) w łącznej kwocie 2.500 zł. w związku z wypracowaniem ponadplanowych dochodów z przeznaczeniem ich na wydatki bieżące.

Rozdział 85218 Powiatowe centra pomocy rodzinie

Zgodnie z załącznikiem nr 2 do niniejszej uchwały dokonuje się zmian w § (4010, 4110, 4120, 4170) w łącznej kwocie 3.900 zł.

Dział 853 Pozostałe zadania w zakresie polityki społecznej

85.425 zł.

Rozdział 85333 Powiatowe urzędy pracy

Zgodnie z załącznikiem nr 2 do niniejszej uchwały dokonuje się zwiększenia w kwocie 85.425 zł. w związku z wnioskiem o dofinansowanie projektu POKL „Skuteczny pracownik” w Powiatowym Urzędzie Pracy.

Dział 921 Kultura i ochrona dziedzictwa narodowego

350.000 zł.

Rozdział 92118 Muzea

Zgodnie z załącznikiem nr 2 do niniejszej uchwały dokonuje się zwiększenia w kwocie 350.000 zł. w związku z projektem RPO „Przebudowa i rozbudowa Muzeum Borów Tucholskich w Tucholi wraz z dostosowaniem budynku dla osób niepełnosprawnych”

W wyniku tych zmian wydatki powiatu uległy zwiększeniu o kwotę 1.076.263 zł. i wynoszą: 69.963.290,45 zł.

Ponadto dokonuje się zmian w załącznikach do Uchwały Nr XXXVI Rady Powiatu Tucholskiego z dnia 23 kwietnia 2010 roku:

1. „Zadania inwestycyjne w 2010 roku”, gdzie:

- dodaje się zadanie rozdziale 92118 § 6058 „Przebudowa i rozbudowa Muzeum Borów Tucholskich w Tucholi wraz z dostosowaniem budynku dla osób niepełnosprawnych” w kwocie 175.000 zł.,
- dodaje się zadanie rozdziale 92118 § 6059 „Przebudowa i rozbudowa Muzeum Borów Tucholskich w Tucholi wraz z dostosowaniem budynku dla osób niepełnosprawnych” w kwocie 175.000 zł.

Załącznik otrzymuje brzmienie załącznik Nr 3 do niniejszej uchwały,

2. „Wydatki na programy i projekty realizowane ze środków pochodzących z funduszy strukturalnych i Funduszu Spójności” gdzie:

- dodano program 3.3 „Przebudowa i rozbudowa Muzeum Borów Tucholskich w Tucholi wraz z dostosowaniem budynku dla osób niepełnosprawnych” – kwota 350.000 zł.,
- dodano program 6.1 „Skuteczny pracownik” – kwota 100.500 zł.,

Załącznik ten otrzymuje brzmienie załącznika Nr 6 do niniejszej uchwały,

3. „Plan przychodów i wydatków rachunków dochodów własnych oraz gospodarstw pomocniczych jednostek budżetowych” gdzie:

- dodaje się § 4220 kwota 5.000 zł. w Domu Dziecka,
- zmniejsza się stan środków obrotowych na koniec roku w Domu Dziecka.

Załącznik ten otrzymuje brzmienie załącznika Nr 5 do niniejszej uchwały.

Zmiany w dochodach budżetu Powiatu Tucholskiego na 2010 rok

Załącznik Nr 1 do Uchwały Nr XXXVI Rady Powiatu Tucholskiego z dnia 23 kwietnia 2010 roku

Dział	Rozdział	Paragraf	Treść	Przed zmianą	Zmiana	Po zmianie
630			Turystyka	4 424 856,00	804 224,00	5 229 080,00
	63095		Pozostała działalność	4 416 856,00	804 224,00	5 221 080,00
801		6309	Wpływy z tytułu pomocy finansowej udzielanej między jednostkami samorządu terytorialnego na dofinansowanie własnych zadań inwestycyjnych i zakupów inwestycyjnych	0,00	804 224,00	804 224,00
			Oświata i wychowanie	1 161 311,36	9 114,00	1 170 425,36
	80195		Pozostała działalność	0,00	9 114,00	9 114,00
852		2700	Środki na dofinansowanie własnych zadań bieżących gmin (związków gmin), powiatów (związków powiatów), samorządów województw, pozyskane z innych źródeł	0,00	9 114,00	9 114,00
			Pomoc społeczna	2 709 793,00	2 500,00	2 712 293,00
853		85202	Domy pomocy społecznej	1 549 671,00	2 500,00	1 552 171,00
		0870	Wpływy ze sprzedaży składników majątkowych	0,00	2 500,00	2 500,00
			Pozostałe zadania w zakresie polityki społecznej	1 190 541,09	85 425,00	1 275 966,09
921		85333	Powiatowe urzędy pracy	366 200,00	85 425,00	451 625,00
		2707	Środki na dofinansowanie własnych zadań bieżących gmin (związków gmin), powiatów (związków powiatów), samorządów województw, pozyskane z innych źródeł	0,00	85 425,00	85 425,00
			Kultura i ochrona dziedzictwa narodowego	5 000,00	175 000,00	180 000,00
	92118		Muzea	5 000,00	175 000,00	180 000,00
		6298	Środki na dofinansowanie własnych inwestycji gmin (związków gmin), powiatów (związków powiatów), samorządów województw, pozyskane z innych źródeł	0,00	175 000,00	175 000,00
Razem:				60 887 027,45	1 076 263,00	61 963 290,45

Zmiany w wydatkach budżetu Powiatu Tucholskiego na 2010 rok

Załącznik Nr 2 do Uchwały Nr XXXVI Rady Powiatu Tucholskiego z dnia 23 kwietnia 2010 roku

Dział	Rozdział	Paragraf	Treść	Przed zmianą	Zmiana	Po zmianie
600	60014		Transport i łączność	16 198 282,00	500 000,00	16 698 282,00
			Drogi publiczne powiatowe	15 285 606,00	500 000,00	15 785 606,00
		4040	Dodatkowe wynagrodzenie roczne	54 000,00	- 830,00	53 170,00
		4270	Zakup usług remontowych	1 300 000,00	500 000,00	1 800 000,00
		4410	Podróże służbowe krajowe	13 000,00	- 2 610,00	10 390,00
		4430	Różne opłaty i składki	35 000,00	- 5 000,00	30 000,00
		4480	Podatek od nieruchomości	10 000,00	- 1 320,00	8 680,00
		4520	Opłaty na rzecz budżetów jednostek samorządu terytorialnego	1 000,00	- 240,00	760,00
		4610	Koszty postępowania sądowego i prokuratorskiego	0,00	5 000,00	5 000,00
		4700	Szkolenia pracowników niebędących członkami korpusu służby cywilnej	12 000,00	5 000,00	17 000,00
630			Turystyka	7 496 027,00	0,00	7 496 027,00
			Pozostała działalność	7 488 027,00	0,00	7 488 027,00
700		6058	Wydatki inwestycyjne jednostek budżetowych	4 416 856,00	0,00	4 416 856,00
		6059	Wydatki inwestycyjne jednostek budżetowych	2 944 571,00	0,00	2 944 571,00
			Gospodarka mieszkaniowa	10 000,00	50 000,00	60 000,00
			Gospodarka gruntami i nieruchomościami	10 000,00	50 000,00	60 000,00
750		4590	Kary i odszkodowania wypłacane na rzecz osób fizycznych	0,00	25 000,00	25 000,00
		4600	Kary i odszkodowania wypłacane na rzecz osób prawnych i innych jednostek organizacyjnych	0,00	25 000,00	25 000,00
			Administracja publiczna	6 636 836,00	69 224,00	6 706 060,00
			Starostwa powiatowe	5 747 062,00	69 224,00	5 816 286,00
		4090	Honoraria	1 000,00	15 000,00	16 000,00
		4270	Zakup usług remontowych	10 000,00	54 224,00	64 224,00
757			Obsługa długu publicznego	1 296 670,00	200 000,00	1 496 670,00
			Obsługa papierów wartościowych, kredytów i pożyczek jednostek samorządu terytorialnego	1 296 670,00	200 000,00	1 496 670,00
801		8010	Rozliczenia z bankami związane z obsługą długu publicznego	439 000,00	- 200 000,00	239 000,00
		8110	Odsetki od samorządowych papierów wartościowych lub zaciągniętych przez jednostkę samorządu terytorialnego kredytów i pożyczek	857 670,00	400 000,00	1 257 670,00
			Oświata i wychowanie	20 856 677,22	- 180 886,00	20 675 791,22
			Pozostała działalność	1 414 019,86	- 180 886,00	1 233 133,86

	4700	Szkolenia pracowników niebędących członkami korpusu służby cywilnej	4 000,00	- 1 701,56	2 298,44
	4707	Szkolenia pracowników niebędących członkami korpusu służby cywilnej	0,00	2 805,00	2 805,00
	4709	Szkolenia pracowników niebędących członkami korpusu służby cywilnej	0,00	495,00	495,00
921		Kultura i ochrona dziedzictwa narodowego	246 100,00	350 000,00	596 100,00
	92118	Muzea	99 100,00	350 000,00	449 100,00
	6058	Wydatki inwestycyjne jednostek budżetowych	0,00	175 000,00	175 000,00
	6059	Wydatki inwestycyjne jednostek budżetowych	0,00	175 000,00	175 000,00
		Razem:	68 887 027,45	1 076 263,00	69 963 290,45

Zadania inwestycyjne w 2010 roku

Lp.	Dział	Rozdz.	§**	Nazwa zadania inwestycyjnego	Łączne koszty finansowe	Poniesione nakłady w 2009r.	Planowane wydatki					Jednostka realizująca program lub koordynująca wykonanie programu
							rok budżetowy 2010 (9+10+11+12)	z tego źródła finansowania				
								9 dochody własne jst	10 kredyty i pożyczki	11 środki pochodzące z innych źródeł*	12 środki wymienione w art. 5 ust. 1 pkt 2 i 3 u.f.p.	
1	600	60014	6050	Projekty pod budowę dróg i innych elementów pasa drogowego	1 500 000,00	825 000,00	50 000,00					ZDP
2	600	60014	6058/6059	Przebudowa drogi powiatowej 1026C w miejscowości Cekcyn	6 000 444,00	99 912,00	3 405 375,00	1 364 197,00		1 119 703,00		ZDP
3	600	60014	6058/6059	Przebudowa dróg powiatowych 1003C i 1009C w miejscowości Raciąż	7 199 944,00	49 944,00	3 225 399,00	894 830,00		1 118 891,00		ZDP
4	600	60014	6058/6059	Przebudowa drogi powiatowej 1017C w miejscowości Siliwie	2 523 691,00	775 500,00	1 748 191,00	0,00		1 119 145,00		ZDP
5	600	60014	6058/6059	Przebudowa drogi powiatowej 1010C w miejscowości Zaino	7 100 000,00	1 132 775,00	2 381 886,00	5 188,00		1 119 068,00		ZDP
6	600	60014	6050	Budowa ścieżki rowerowej Białowieża - Stobno	1 000 000,00	12 000,00	100 000,00	100 000,00				ZDP
7	600	60014	6060	Zakup samochodu (leasing)	64 400,00	16 300,00	15 500,00	15 500,00				ZDP
8	600	60014	6060	Zakup samochodu (leasing)	66 200,00	16 300,00	19 600,00	19 600,00				ZDP
9	600	60014	6060	Zakup samochodu (leasing)	57 900,00	23 200,00	19 600,00	19 600,00				ZDP
10	600	60014	6610	Budowa chodnika przy drodze powiatowej w Gminie Kęsowo	40 000,00		40 000,00		40 000,00			Starostwo
11	600	60016	6300	Współfinansowanie inwestycji drogowej w Wysoka-Mukrz Gmina Cekcyn	310 576,00	0,00	310 576,00	310 576,00				Gmina
12	600	60016	6300	Współfinansowanie inwestycji drogowej w Tucholi ulica Przemysłowa	367 100,00	0,00	367 100,00	367 100,00				Gmina
13	600	60016	6300	Współfinansowanie inwestycji drogowej w Siliwach ulica Łobodzka (kanalizacja deszczowa)	225 000,00	0,00	225 000,00	225 000,00				Gmina
14	630	63095	6058/6059	"Bory Tucholskie - w labiryntach natury"	24 998 036,00	110 918,91	7 361 427,00	2 944 571,00		4 416 856,00		Starostwo / ZDP

Lp.	Dział	Rozdz.	§**	Nazwa zadania inwestycyjnego	Łączne koszty finansowe	Poniesione nakłady w 2009r.	Planowane wydatki						Jednostka organizacyjna realizująca program lub koordynująca wykonanie programu	
							rok budżetowy 2010 (9+10+11+12)	dochody własne jst	kredyty i pożyczki	z tego źródła finansowania				12
										8	9	10		
15	750	75020	6050	Modernizacja Poczтовой 7	50 000,00		50 000,00							Starostwo
16	750	75020	6060	Zakupy inwestycyjne w Starostwie Powiatowym	40 000,00		40 000,00							Starostwo
17	801	80102	6060	Zakup busa dla wychowanków Specjalnego Ośrodka Szkolno-Wychowawczego	50 000,00		50 000,00							SOS-W
18	801	80114	6060	Zakup kserokopiarki	8 000,00	0,00	8 000,00							PZO
19	801	80120	6050	Przebudowa sali gimnastycznej przy Zespole Szkół Ogólnokształcących	10 000,00		10 000,00							ZSO
20	801	80120	6058/6059	Termomodernizacja Zespołu Szkół Ogólnokształcących w Tucholi	1 126 043,00	25 000,00	1 101 043,00		330 313,00			770 730,00		ZSO
21	801	80130	6050	Budowa ciągu pieszo jezdnego w Zespole Szkół Licealnych i Technicznych	261 000,00	0,00	261 000,00							ZSLIT
22	801	80140	6050	Budowa ciągu pieszo jezdnego w Tucholskim Centrum Edukacji Zawodowej	154 000,00	0,00	154 000,00							TCEZ
23	801	80140	6050	Modernizacja obiektów szkolnych w Tucholskim Centrum Edukacji Zawodowej	100 000,00	0,00	100 000,00							TCEZ
24	852	85201	6050	Modernizacja obiektów Domu Dziecka w Tucholi	24 400,00		24 400,00							DD
25	852	85201	6058/6059	Termomodernizacja Domu Dziecka w Tucholi	260 341,00	25 000,00	235 341,00		70 602,00			164 739,00		DD
26	852	85202	6058/6059	Poprawa stanu infrastruktury budynku Domu Pomocy Społecznej w Wysokiej	477 518,00	10 000,00	467 518,00		183 000,00			284 518,00		DPS
27	854	85410	6050	Rozbudowa i przebudowa budynku internatu Zespołu Szkół Licealnych i Technicznych im. Ziemi Tucholskiej w Tucholi	60 000,00	0,00	60 000,00							ZSLIT
28	921	92118	6058/6059	Przebudowa i rozbudowa Muzeum Borów Tucholskich wraz z dostosowaniem budynku dla osób niepełnosprawnych	400 000,00	0,00	350 000,00		175 000,00			175 000,00		Starostwo
29	926	92601	6300	Budowa hali sportowej (Gmina Tuchola)	1 700 000,00	1 000 000,00	700 000,00		700 000,00					Gmina
Ogółem					56 174 593,00	4 121 849,91	22 880 956,00	3 916 971,00	4 655 506,00	4 019 829,00	10 288 650,00	x		

* Wybrać odpowiednie oznaczenie źródła finansowania:

A. Dotacje i środki z budżetu państwa (np. od wojewody, MEN, UKFIS, ...)

B. Środki i dotacje otrzymane od innych jst oraz innych jednostek zaliczanych do sektora finansów publicznych

C. Inne źródła

(** kol. 4 do wykorzystania fakultatywnego)

Limity wydatków na wieloletnie programy inwestycyjne w latach 2010 - 2012

w złotych

Lp.	Dział	Rozdz.	§**	Nazwa zadania inwestycyjnego i okres realizacji (w latach)	Łączne koszty finansowe	Poniesione nakłady w 2009r.	rok budżetowy 2010 (9+10+11+12)	Planowane wydatki					Jednostka organizacyjna realizująca program lub koordynująca wykonanie programu		
								dochody własne jst	kredyty i pożyczki	środki pochodzące z innych źródeł*	środki wymienione w art. 5 ust. 1 pkt 2 i 3 u.f.p.	2011		2012	
															9
1	600	60014	6050	Projekty pod budowę dróg i innych elementów pasa drogowego	1 500 000,00	825 000,00	50 000,00		50 000,00				625 000,00		ZDP
2	600	60014	6058 6059	Przebudowa drogi powiatowej 1026C w miejscowości Cerkyn	6 000 444,00	99 912,00	3 405 375,00		1 364 197,00	B.921.475,00 C. ...	1 119 703,00		2 495 157,00		ZDP
3	600	60014	6058 6059	Przebudowa dróg powiatowych 1003C i 1009C w miejscowości Raciąż	7 199 944,00	49 944,00	3 225 399,00		894 830,00	A. B.1.211.678,00 C. ...	1 118 891,00		3 924 601,00		ZDP
4	600	60014	6058 6059	Przebudowa drogi powiatowej 1010C w miejscowości Żalno	7 100 000,00	1 132 775,00	2 381 886,00		5 188,00	A. B.1.257.630,00 C. ...	1 119 068,00		3 585 339,00		ZDP
5	600	60014	6060	Zakup samochodu (leasing)	66 200,00	16 300,00	19 600,00		19 600,00	A. B. C. ...			16 800,00		ZDP
5	630	63095	6058 6059	"Bory Tucholskie - w labiryntach natury"	24 998 036,00	110 918,91	7 361 427,00			A. B. C. ...	4 416 856,00		227 000,00	81 000,00	Starostwo / ZDP
6	921	92118	6058 6059	Przebudowa i rozbudowa Muzeum Borów Tucholskich wraz z dostosowaniem budynku dla osób	400 000,00	0,00	350 000,00		175 000,00	A. B. C. ...	175 000,00		50 000,00		Starostwo
Ogółem					47 264 624,00	2 234 849,91	16 793 687,00	3 119 571,00	2 333 815,00	3 390 783,00	7 949 518,00	8 428 740,00	2 576 157,00	x	

* Wybrać odpowiednie oznaczenie źródła finansowania:

A. Dotacje i środki z budżetu państwa (np. od wojewody, MEN, UKFIS, ...)

B. Środki i dotacje otrzymane od innych jst oraz innych jednostek zaliczanych do sektora finansów publicznych

C. Inne źródła

(***) kol. 4 do wykorzystania fakultatywnego)

Plan przychodów i wydatków rachunków dochodów własnych oraz gospodarstw pomocniczych jednostek budżetowych.

Lp.	Wyszczególnienie	§	Stan środków obrotowych** na początek roku	Przychody*			Wydatki			Stan środków obrotowych** na koniec roku	Rozliczenia z budżetem z tytułu wpłat nadwyżek środków za 2009 r.
				ogółem	dotacje z budżetu***	w tym:		ogółem	w tym: wpłaty do budżetu		
						§ 265	na inwestycje				
1	2	3	4	5	6	7	8	9	10	11	12
I.	<i>Rachunek dochodów własnych:</i> <i>z tego:</i>										
	1. Zespół Szkół Licealnych i Agrotechnicznych	0830	8 189,36	0,00		X	X	8 189,36	X	0,00	
		0920		0,00		X					
		2400		0,00		X		8 189,36			
	2. Zespół Szkół Licealnych i Technicznych Tuchola	0830	20 674,64	110 200,00		X	X	120 300,00	X	10 574,64	
		0920		110 000,00		X					
		4220		200,00		X					
		4300				X		120 000,00			
	3. Specjalny Ośrodek Szkolno-Wychowawczy	0830	9 565,43	30 200,00		X	X	30 200,00	X	9 565,43	
		0920		30 000,00		X					
		4220		200,00		X					
		4300				X		30 000,00			
	4. Dom Dziecka	0920	28 291,69	16 000,00		X	X	44 000,00	X	291,69	
		0960		1 000,00		X					
		4210		15 000,00		X					
		4220				X		15 000,00			
		4270				X		5 000,00			
		4300				X		12 000,00			
	5. Komenda Powiatowa Państwowej Straży Pożarnej	0920	545,28	16 000,00		X	X	16 545,28	X	0,00	
		0960		500,00		X					
		0970		15 000,00		X					
		4210		500,00		X					
		4250				X		2 110,00			
		4270				X		3 435,28			
		4300				X		6 000,00			
						X		5 000,00			
	Razem		67 266,40	172 400,00		X	X	219 234,64	X	20 431,76	

Lp.	Wyszczególnienie	§	Stan środków obrotowych** na początek roku	Przychody*			Wydatki			Stan środków obrotowych** na koniec roku	Rozliczenia z budżetem z tytułu wpłat nadwyżek środków za 2009 r.
				ogółem	dotacje z budżetu***	w tym:		ogółem	w tym: wpłaty do budżetu		
						§ 265	na inwestycje				
1	2	3	4	5	6	7	8	9	10	11	12
II.	Gospodarstwo pomocnicze:					X					X
	z tego:										
	1. Tucholskie Centrum Edukacji Zawodowej Warsztaty	0830	562 747,06	1 110 400,00		X		1 110 400,00		562 747,06	X
		0840		150 000,00		X					
		0870		853 500,00		X					
		0920		100 000,00		X					
		0970		1 500,00		X					
		3020		5 400,00		X					
		4010				X		4 000,00			
		4040				X		300 000,00			
		4110				X		30 000,00			
		4120				X		50 000,00			
		4170				X		7 000,00			
		4210				X		10 000,00			
		4240				X		400 000,00			
		4260				X		100 000,00			
		4270				X		35 000,00			
		4280				X		35 000,00			
		4300				X		2 000,00			
		4350				X		87 400,00			
		4360				X		500,00			
		4370				X		1 000,00			
		4410				X		4 500,00			
		4430				X		1 000,00			
		4440				X		3 000,00			
		4700				X		14 000,00			
		4740				X		2 000,00			
		4750				X		4 000,00			
						X		20 000,00			
	Razem		562 747,06	1 110 400,00		X	X	1 110 400,00	X	562 747,06	
	Ogółem		630 013,46	1 282 800,00		X	X	1 329 634,64	X	583 178,82	

W odniesieniu do dochodów własnych jednostek budżetowych:

* dochody

** stan środków pieniężnych

*** źródła dochodów wskazanych przez Zarząd

Lp.	Wyszczególnienie	Kategoria interwencji funduszy strukturalnych	Klasyfikacja (dział, rozdział, paragraf)	realizacji Projektu (całkowita wartość Projektu) (6+7)	Wydatki razem (9+13)	Środki z budżetu UE			Środki z budżetu krajowego**			Środki z budżetu UE							
						Środki z budżetu krajowego	Środki z budżetu UE	Wydatki razem (10+11+12)	pożyczki i kredyty	obligacje	pozostałe**	Wydatki razem (14+15+16+17)	pożyczki na refinansowa nie z budżetu państwa	obligacje	pozostałe				
1	Program: RPO																		
	Priorytet: I. Rozwój infrastruktury technicznej.																		
	Działanie: 1.1. Infrastruktura drogowa																		
2.3.	Tytuł projektu: Przebudowa odcinka drogi powiatowej nr 1026C w miejscowości Cekyn wraz z kanalizacją deszczową (etap)																		
	Razem wydatki:		23	3 405 375,00	3 405 375,00	1 119 703,00	2 285 672,00	2 285 672,00	2 285 672,00	1 119 703,00	1 119 703,00								1 119 703,00
	Z tego: 2010 r.		60014	3 405 375,00	3 405 375,00	1 119 703,00	2 285 672,00	2 285 672,00	2 285 672,00	1 119 703,00	1 119 703,00								1 119 703,00
	2011 r.																		
	Program: RPO																		
	Priorytet: I. Rozwój infrastruktury technicznej.																		
	Działanie: 1.1. Infrastruktura drogowa																		
2.4.	Tytuł projektu: Przebudowa odcinka drogi powiatowej nr 1010C w miejscowości Żalno																		
	Razem wydatki:		23	2 381 886,00	2 381 886,00	1 119 066,00	1 262 819,00	1 262 819,00	1 262 819,00	1 119 066,00	1 119 066,00								1 119 066,00
	Z tego: 2010 r.		60014	2 381 886,00	2 381 886,00	1 119 066,00	1 262 819,00	1 262 819,00	1 262 819,00	1 119 066,00	1 119 066,00								1 119 066,00
	2011 r.																		
	Program: RPO																		
	Priorytet: III. Rozwój infrastruktury społecznej.																		
	Działanie: 3.2. Rozwój infrastruktury ochrony zdrowia i pomocy społecznej.																		
2.5.	Tytuł projektu: Poprawa stanu infrastruktury budynku DPS w Wysokiej																		
	Razem wydatki:		23	467 518,00	467 518,00	284 518,00	183 000,00	183 000,00	183 000,00	284 518,00	284 518,00								284 518,00
	Z tego: 2010 r.		85202	467 518,00	467 518,00	284 518,00	183 000,00	183 000,00	183 000,00	284 518,00	284 518,00								284 518,00
	2011 r.																		
	Program: RPO																		
	Priorytet: II. Zachowanie i racjonalne użytkowanie środowiska.																		
	Działanie: 2.3. Rozwój infrastruktury w zakresie ochrony powietrza																		
2.6.	Tytuł projektu: Termomodernizacja Zespołu Szkół Ogólnokształcących w Tucholi																		
	Razem wydatki:		23	1 101 043,00	1 101 043,00	770 730,00	330 313,00	330 313,00	330 313,00	770 730,00	770 730,00								770 730,00
	Z tego: 2010 r.		80120	1 101 043,00	1 101 043,00	770 730,00	330 313,00	330 313,00	330 313,00	770 730,00	770 730,00								770 730,00
	2011 r.																		
	Program: RPO																		
	Priorytet: II. Zachowanie i racjonalne użytkowanie środowiska.																		
	Działanie: 2.3. Rozwój infrastruktury w zakresie ochrony powietrza																		
2.7.	Tytuł projektu: Termomodernizacja Domu Dziecka w Tucholi																		
	Razem wydatki:		23	235 341,00	235 341,00	164 739,00	70 602,00	70 602,00	70 602,00	164 739,00	164 739,00								164 739,00
	Z tego: 2010 r.		85201	235 341,00	235 341,00	164 739,00	70 602,00	70 602,00	70 602,00	164 739,00	164 739,00								164 739,00
	2011 r.																		
	Program: RPO																		
	Priorytet: VI. Wsparcie rozwoju turystyki																		
	Działanie: 6.1. Rozwój usług turystycznych w oparciu o zasoby przyrodnicze																		
2.8.	Tytuł projektu: "Bory tucholskie w labiryntach natury"-wzmocnienie pozycji regionu borów tucholskich na turystycznej mapie polski poprzez rozwój infrastruktury turystycznej																		
	Razem wydatki:		23	2 944 571,00	2 944 571,00	2 944 571,00	2 944 571,00	2 944 571,00	2 944 571,00	2 944 571,00	2 944 571,00								4 416 856,00
	Z tego: 2010 r.		63095	2 944 571,00	2 944 571,00	2 944 571,00	2 944 571,00	2 944 571,00	2 944 571,00	2 944 571,00	2 944 571,00								4 416 856,00
	2011 r.																		
	Program: RPO																		
	Priorytet: III. Rozwój infrastruktury społecznej																		
	Działanie: 3.3. Rozwój infrastruktury kultury																		
2.9.	Tytuł projektu: Przebudowa i rozbudowa Muzeum Borów Tucholskich w Tucholi wraz z dostosowaniem budynku dla osób niepełnosprawnych																		
	Razem wydatki:		23	350 000,00	350 000,00	175 000,00	175 000,00	175 000,00	175 000,00	350 000,00	350 000,00								175 000,00
	Z tego: 2010 r.		92118	350 000,00	350 000,00	175 000,00	175 000,00	175 000,00	175 000,00	350 000,00	350 000,00								175 000,00
	2011 r.																		
	Ogółem (1+2)		x	21 106 888,23	21 106 888,23	11 014 042,23	10 092 846,00	10 092 846,00	10 092 846,00	21 106 888,23	21 106 888,23	0,00	0,00	0,00	0,00	0,00	0,00	0,00	11 014 042,23

* wydatki obejmują wydatki bieżące i majątkowe (dotyczące inwestycji rocznych i ujętych w wieloletnim programie inwestycyjnym)

** środki własne i st. współfinansowanie z budżetu państwa oraz inne

*** rok 2011 do wykorzystania fakultatywnego

UCHWAŁA NR XXXVI/...../2010
RADY POWIATU TUCHOLSKIEGO
z dnia 23 kwietnia 2010 r.

w sprawie: wyrażenia zgody na użyczenie Chorągwi Kujawsko-Pomorskiej Związku Harcerstwa Polskiego Hufiec Tuchola nieruchomości będącej własnością Powiatu Tucholskiego położonej w Białej

Na podstawie art. 12 pkt. 8 lit. a) ustawy z dnia 5 czerwca 1998r o samorządzie powiatowym (Dz. U. z 2001r. Nr 142 poz. 1592 , z 2002r. Nr 23, poz. 220, Nr 62, poz. 558, Nr 113, poz. 984, Nr 153, poz. 1271, Nr 200, poz. 1688, Nr 214, poz. 1806, z 2003r. Nr 162, poz. 1568, z 2004r. Nr 102, poz. 1055, z 2007r. Nr 173, poz. 1218, z 2008r. Nr 180, poz. 1111, Nr 223, poz. 1458, z 2009r. Nr 92, poz. 753, z 2010r. Nr 28, poz. 142, Nr 28, poz. 146) w zw. z art.13 ust.1 ustawy z dnia 21 sierpnia 1997r. o gospodarce nieruchomościami (Dz.U. z 2004r. Nr 261, poz. 2603, Nr 281, poz. 2782, z 2005r. Nr 130, poz. 1087, Nr 169, poz. 1420, Nr 175, poz. 1459, z 2006r. Nr 104, poz. 708, Nr 220, poz. 1600, Nr 220, poz. 1601, z 2007r. Nr 69, poz. 468, Nr 173, poz. 1218, z 2008r. Nr 59, poz. 369, Nr 220, poz. 1412, z 2009r. Nr 19, poz. 100, Nr 42, poz. 335, Nr 42, poz. 340, Nr 98, poz. 817, Nr 161, poz. 1279, Nr 161, poz. 1281, Nr 206, poz. 1590, z 2010r. Nr 28, poz. 146) oraz § 13 ust. 1 i 2 Uchwały Nr XXXVI/226/2001 Rady Powiatu Tucholskiego dnia 23 listopada 2001r w sprawie zasad nabywania, zbywania i obciążania nieruchomości oraz ich wydzierżawiania lub wynajmowania na okres dłuższy niż 3 lata (Dz.Urz.Woj. Kuj-Pom. Nr 37 poz. 692 z dnia 16.05.2002r) zmienionej Uchwałą Nr XII/104/2007 Rady Powiatu tucholskiego z dnia 27 grudnia 2007r. w sprawie zmiany zasad nabywania, zbywania i obciążania nieruchomości Powiatu Tucholskiego (Dz.Urz. Woj. Kuj. – Pom. Nr 21, poz. 298 z dnia 12.02.2008r.)

Rada Powiatu
uchwala, co następuje :

§ 1. Wyrazić zgodę na użyczenie na okres 10 lat na cele publiczne na rzecz Kujawsko-Pomorskiej Chorągwi Związku Harcerstwa Polskiego Hufiec Tuchola zabudowaną nieruchomość będącą własnością Powiatu Tucholskiego położoną w Białej obręb Klocek - działki nr 496, 497/1, 613 o łącznej powierzchni 1,6800 ha zapisanej w KW 18015. Nieruchomość zabudowana jest budynkami : starej szkoły, kuchni ze stołówką, administracyjno-gospodarczym wraz z umywalnią, wiatą oraz 28 budynkami letniskowymi . Wartość nieruchomości zgodnie z wyceną rzeczoznawcy majątkowego z dnia 10 listopada 2009 r. wynosi 1.468 300 złotych.

§ 2. Wykonanie uchwały powierza się Zarządowi Powiatu

§ 3. Uchwała wchodzi w życie z dniem podjęcia.

Zarząd Powiatu

Projekt został sprawdzony i podpisany przez radcę prawnego – Agnieszkę Toczko

Uzasadnienie:

Powiat Tucholski jest właścicielem nieruchomości położonej w Białej w obrębie Klocek na której zlokalizowany jest były ośrodek wypoczynkowy Związku Nauczycielstwa Polskiego. Nieruchomość ta zabudowana jest budynkami starej szkoły, kuchni ze stołówką, budynku administracyjno-gospodarczego wraz z sanitariatami i umywalnią, zadaszoną wiatą metalową, oraz 28 drewnianymi budynkami letniskowymi. Teren wyposażony jest we własne ujęcie wody, wywożony zbiornik na nieczystości, instalacje energetyczną. Całość terenu jest ogrodzona płotem z siatki metalowej. Obecnie nieruchomość znajduje się w trwałym zarządzie Tucholskiego Centrum Edukacji Zawodowej w Tucholi. Brak środków Finansowych nie pozwala trwałemu zarządcy na przeprowadzenie niezbędnych remontów istniejących obiektów czy też ich modernizacji.

Do Zarządu Powiatu Tucholskiego wystąpiła Chorągiew Kujawsko-Pomorska Związku Harcerstwa Polskiego Hufiec Tuchola z wnioskiem o przekazanie tej nieruchomości w użyczenia Komendzie Hufca w Tucholi. Hufiec w Tuchola obejmuje swoim zasięgiem powiaty tucholski i sępoleński. Skupia w swoich szeregach ponad 400 harcerzy oraz blisko 50 instruktorów żeglarstwa, strzelectwa sportowego, krótkofalarstwa, rekreacji, tańca towarzyskiego, oraz ratowników WOPR. Pod fachową opieką dorosłych dzieci i młodzież spędzają wolny czas nie tylko na zabawie, ale szczególnie doskonaląc swoje umiejętności społeczne, poznając piękno i historię kraju oraz rozwijając najpiękniejsze cechy swojego charakteru wyrażone w harcerskich cnotach: braterstwo, służbę i uczciwość. Działalność ta jest jednak utrudniona z uwagi na brak bazy lokalowej " własnego miejsca na ziemi" czyli stałej bazy wypoczynkowo-szkoleniowej. Przekazanie Komendzie Hufca ZHP Tuchola ośrodka wypoczynkowego w Białej pozwoli stworzyć możliwości pełnego wykorzystania tego obiektu przez harcerzy tucholskich i zaprzyjaźnionych środowisk z kraju oraz harcerskich środowisk polonijnych. Związek Harcerstwa Polskiego jako organizacja pożytku publicznego zamierza skorzystać z możliwości pozyskania środków unijnych i innych dotacji na działalność statutową (szczególnie proekologiczną, edukacyjną, prozdrowotną.). Pozyskane środki wykorzystane zostaną na wykonanie niezbędnych remontów i modernizacji, systematyczne podnoszenie standardu ośrodka, a także na bieżące utrzymanie ośrodka. Harcerze wykazali iż potrafią nie tylko dbać o posiadane dobra, ale także znacznie je pomnażać i promować. Przekazanie ośrodka na rzecz Hufca Tuchola pozwoli na właściwe i w pełni racjonalne wykorzystanie tego majątku powiatu tucholskiego.

**Informacja o sposobie realizacji interpelacji złożonych
podczas XXXV sesji Rady Powiatu Tucholskiego
w dniu 19 marca 2010 roku**

Radny Michał Mróz

- *zapytał o kwestię, która znalazła się w materiałach sesyjnych na stronie 3 punkt 7. Jest tam informacja, że Zarząd analizował porozumienie z Marszałkiem Województwa w sprawie budowy obwodnicy i stanął na stanowisku, że Powiat nie ma możliwości uczestniczenia w tej inwestycji w wysokości 12.500.000 zł i proponuje negocjacje. Zapytał, kto taki projekt, na taką kwotę dla Starostwa przygotował;*

Odpowiedzi udzielono podczas sesji.

Radny Marek Sass

- *wrócił do znanego wszystkim wywiadu związanego między innymi z kwestią astro bazy. Zapytał dlaczego w momencie kiedy Pan Starosta wspominał kwestię budowy radioteleskopu w Osiu, który będzie bazą UMK, nie wspominał o tym, że na terenie powiatu tucholskiego takowa astro baza powstaje w Gostycynie;*

Odpowiedzi udzielono podczas sesji

Rada Krystyna Koczwarą

- *wróciła do tematu budowy ścieżki rowerowej Tuchola – Świt – Tuchola. Są informacje w sprawozdaniu w punkcie 6 i 13. Interesuje ją budowa odcinka ul. Bydgoskiej łączącego Tucholę z ul. Przy Szosie Bydgoskiej. Uważam, że ten odcinek powinien mieć priorytet. Kiedy orientacyjnie można spodziewać się budowy tego odcinka?*

Odpowiedzi udzielono podczas sesji.

Radny Wojciech Kociński

- *prosi Zarząd o zakup worków do segregacji odpadów. W zeszłym roku taką interpelację składał, ale nie było na to pieniędzy. Teraz ze środków na ochronę środowiska chciałby, aby taki zakup sfinalizować;*

W tej sprawie zwrócono się z prośbą o doprecyzowanie tej interpelacji, gdyż zakup worków dla mieszkańców jest pojęciem bardzo ogólnym, w jaki sposób one miałyby zostać przekazane, gdyż powiat nie może bezpośrednio przekazać osobom fizycznym i może przekazać tylko podmiotom wskazanym w przepisach prawa.

- *druga interpelacja dotyczy propozycji, aby przy drogach powiatowych przy wjazdach na tzw. przysiółki zrobić tabliczki z nazwami danego przysiółka bądź numerami domów, które one dotyczą. Spotkał się z czymś takim w powiecie Golub – Dobrzyń i myśli, że bardzo by to usprawniło dojazd karet pogotowia czy straży pożarnej;*

W sprawie tablic informacyjnych na tzw. Przysiółki, przekazano informację, że Gmina Tuchola wykonała w roku 2009 projekt organizacji ruchu, w którym uwzględniła różnego rodzaju oznakowania do miejscowości znajdujących się zarówno przy drogach powiatowych jak i wojewódzkich. Oznakowanie to zostało

już zamontowane. Proponowane przez Pana Radnego oznakowanie nie jest ujęte w załączniku do rozporządzenia Ministra Infrastruktury z dnia 3 lipca 2003 roku o szczegółowych warunkach technicznych dla znaków i sygnałów drogowych oraz urządzeń bezpieczeństwa ruchu drogowego i warunkach ich umieszczania na drogach, jednak trudno się nie zgodzić z argumentem o ułatwieniu dojazdu pojazdów specjalnych. Pozostaje oczywiście pytanie kto poniósłby koszty realizacji tego przedsięwzięcia. ZDP nie ujmował tego w swoich planach finansowych na roku 2010 w związku z czym nie jest w stanie podjąć się jego realizacji. Można by natomiast oszacować faktyczne potrzeby realizacji tego przedsięwzięcia w skali powiatu.

- *trzecie pytanie jest do pana Wicestarosty i dotyczy Orlika. Czy coś już się dzieje, jak dalej będzie ta sprawa przebiegała i jakie są ustalenia?*

W sprawie boiska „Orlik 2012” przekazano informację, że przeprowadzono zapytanie w sprawie realizacji ekspertyzy. Zarząd wybrał jedną z ofert, i przedstawiciel firmy, która będzie realizowała ekspertyzę był na miejscu i analizował dokumenty, w które są w posiadaniu urzędu, łącznie z certyfikatami wszystkich elementów, które zostały użyte. Przedstawiciel tej firmy zadeklarował, że po zejściu śniegu dokona czynności na obiekcie. Na dzień dzisiejszy dalsze prace dotyczące ekspertyzy na miejscu nie zostały przeprowadzone. Trudno powiedzieć, jaki będzie dalszy tok przygotowania tej ekspertyzy.

- *prosi u uhonorowanie Justyny Runka Mistrzyni Polski w kręglach;*

W sprawie uhonorowania Justyny Runka Mistrzyni Polski w kręglach przekazano informację, że zostanie to wykonane w najbliższych dniach;

- *pytanie w sprawie stołówki i internatu przy Zespole Szkół Leśnych. Czy były prowadzone rozmowy w sprawie korzystania w okresie letnim z internatu i stołówki?*

W sprawie korzystania ze stołówki i internatu przy Zespole Szkół Leśnych przekazano informację, że jest to w gestii Dyrektora Zespołu Szkół Leśnych, jednakże z posiadanych informacji wynika, że jest możliwość korzystania z internatu w przypadku, gdy szkoła lub Ministerstwo Środowiska jest współorganizatorem imprezy czy wydarzenia, natomiast w kwestii korzystania ze stołówki zgodnie z art. 67 a ustawy o systemie oświaty zasady korzystania ze stołówki szkolnej określa Dyrektor szkoły za zgodą organu prowadzącego. Z posiadanych informacji wynika, że ze stołówki mogą korzystać tylko uczniowie i pracownicy szkoły. Kwestia możliwości korzystania ze stołówki była także przedmiotem zapytania do Ministerstwa Edukacji Narodowej i zgodnie z interpretacją nie ma możliwości korzystania ze stołówki osób spoza szkoły.

Zarząd Powiatu Tucholskiego