

Pan(i) Radny(a)

.....
.....

Zwołuję XXVIII sesję Rady Powiatu Tucholskiego. Odbędzie się ona w dniu **25 czerwca 2009 r.** (czwartek) o godz. 9⁰⁰ w sali **312 Starostwa Powiatowego w Tucholi, ul. Pocztowa 7.**

Zawiadomienie niniejsze stosownie do art. 22 ust. 1 ustawy z dnia 5 czerwca 1998 r. o samorządzie powiatowym (tekst jednolity Dz.U. Nr 142, poz. 1592 z 2001 r. z późn zm.) stanowi podstawę do zwolnienia radnego od pracy zawodowej w celu umożliwienia radnemu brania udziału w pracach Rady Powiatu.

Porządek obrad XXVIII sesji Rady Powiatu Tucholskiego:

1. Otwarcie sesji.
2. Stwierdzenie prawomocności obrad – quorum.
3. Zgłaszanie propozycji zmian do porządku obrad.
4. Przyjęcie protokołów z XXVI i XXVII sesji Rady Powiatu.
5. Sprawozdanie Starosty z wykonania uchwał Rady Powiatu oraz pracy Zarządu w okresie między sesjami. **3**
6. Składanie zapytań i interpelacji.
7. Sprawozdanie z działalności Państwowego Powiatowego Inspektora Sanitarnego **7**
8. Sprawozdanie z działalności Powiatowego Lekarza Weterynarii **29**
9. Sprawozdanie z działalności Powiatowego Inspektora Nadzoru Budowlanego **36**
10. Przedłożenie informacji Wojewódzkiego Inspektora Ochrony Środowiska o stanie środowiska w województwie kujawsko-pomorskim **38**
11. Podjęcie uchwały w sprawie stwierdzenia wygaśnięcia mandatu radnego **66**
12. Podjęcie uchwały w sprawie opinii do projektu uchwały Rady Miasta Bydgoszczy o przekształceniu Samodzielnego Zakładu Opieki Zdrowotnej Wielospecjalistycznego Szpitala Miejskiego im. Dr E. Warmińskiego w Bydgoszczy polegającego na likwidacji komórki działalności podstawowej **68**
13. Podjęcie uchwały w sprawie wyrażenia zgody na przystąpienie i realizację przez Powiat Tucholski Projektów w ramach Europejskiego Funduszu Regionalnego Działanie 3.2 Rozwój infrastruktury ochrony zdrowia i pomocy społecznej **72**
14. Podjęcie uchwały w sprawie wyrażenia zgody na zawarcie umowy partnerskiej i realizację przez Powiat Tucholski projektu w ramach PO KL, Priorytet IX, Działanie 9.1., Poddziałanie 9.1.2 Wyrównywanie szans edukacyjnych uczniów z grup o utrudnionym dostępie do edukacji oraz zmniejszanie różnic w jakości usług edukacyjnych pn.: „Borowiacy w teatrze życia” oraz pełnienie przez Powiat Tucholski roli partnera w projekcie, którego Liderem będzie Gmina Tuchola **74**

15. Podjęcie uchwały w sprawie zmiany Uchwały Nr III/24/2006 Rady Powiatu Tucholskiego z dnia 29 grudnia 2006 r. w sprawie przyjęcia Karty Współpracy Powiatu Tucholskiego z Organizacjami Pozarządowymi 76
16. Podjęcie uchwały w sprawie zasad rozliczania tygodniowego obowiązkowego wymiaru godzin zajęć nauczycieli, dla których ustalony plan zajęć jest różny w poszczególnych okresach roku szkolnego, rozmiaru i zasad udzielania zniżek tygodniowego obowiązkowego wymiaru godzin zajęć nauczycielom zajmującym stanowiska kierownicze, ustalenia tygodniowego obowiązkowego wymiaru godzin zajęć nauczycieli szkół niewymienionych w art.42 ust.3 Karty Nauczyciela oraz zasad zaliczania do wymiaru godzin poszczególnych zajęć w kształceniu zaocznym i w systemie kształcenia na odległość 78
17. Podjęcie uchwały w sprawie zmiany uchwały Nr IX/73/2007 Rady Powiatu Tucholskiego z dnia 13 sierpnia 2007 r. w sprawie przyjęcia Wieloletniego Programu Inwestycyjnego dla Powiatu Tucholskiego na lata 2007-2010 83
18. Podjęcie uchwały w sprawie zmian budżetu Powiatu Tucholskiego na 2009 r. 93
19. Podjęcie uchwały w sprawie zmiany uchwały dotyczącej określenia zadań i wysokości środków finansowych z Państwowego Funduszu Rehabilitacji Osób Niepełnosprawnych na rehabilitację zawodową i społeczną osób niepełnosprawnych oraz zatrudnianie osób niepełnosprawnych122
20. Podjęcie uchwały w sprawie przyjęcia Regulaminu Organizacyjnego Starostwa Powiatowego w Tucholi125
21. Podjęcie uchwały w sprawie zamiany nieruchomości gruntowych169
22. Odpowiedzi na zapytania i interpelacje.
23. Wnioski i oświadczenia radnych.
24. Zamknięcie sesji.

Podpisał:

**Przewodniczący
Rady Powiatu Tucholskiego
Stanisław Łangowski**

**Sprawozdanie z realizacji uchwał Rady Powiatu
oraz działalności Zarządu Powiatu w okresie między sesjami**

I. Uchwały podjęte na ostatniej sesji Rady Powiatu zostały przekazane Wojewodzie. Uchwały z poprzedniej sesji, wobec których w ramach nadzoru Wojewoda nie zgłosił żadnych zastrzeżeń, są realizowane.

II. Od ostatniej sesji Rady Powiatu Zarząd Powiatu odbył 10 posiedzeń, na których podjęto 20 uchwał. W posiedzeniu dnia 28 kwietnia i 25 maja br. nie uczestniczył Wicestarosta, a w posiedzeniach w dniach 4 i 6 maja nie uczestniczył Członek Zarządu Bogusław Szramka. W pozostałych posiedzeniach uczestniczyli wszyscy członkowie Zarządu.

III. Na posiedzeniu Zarządu w dniu 28.04.2009 r.

1. Zarząd podjął uchwałę **Nr 143/297/2009** w sprawie przyjęcia informacji z wykonania budżetu Powiatu Tucholskiego za I kwartał 2009 roku (3-0-0). Informacja ta została umieszczona w Biuletynie Informacji Publicznej.
2. Zarząd podjął uchwałę **Nr 143/298/2009** w sprawie zmiany harmonogramu realizacji dochodów i wydatków budżetu Powiatu Tucholskiego na 2009 rok (3-0-0).
3. Zarząd podjął uchwałę **Nr 143/299/2009** w sprawie przyznania dotacji ze środków na sport kwalifikowany (3-0-0).
4. Zarząd przyjął informację z Ministerstwa Finansów o przyznaniu 220.000 zł na przebudowę mostu drogowego w Bruchniewie.
5. Zarząd podjął uchwałę **Nr 143/300/2009** w sprawie likwidacji kotła gazowego ATEST GAZ 94 M w Zespole Szkół Licealnych i Technicznych w Tucholi (3-0-0).

IV. Na posiedzeniu w dniu 4.05.2009 r.

6. Zarząd zapoznał się z pismem Burmistrza Tucholi w sprawie informacji o wysokości zabezpieczonych środków na budowę hali sportowej w roku bieżącym. Zarząd zdecydował o udzieleniu odpowiedzi zgodnie z zapisami w budżecie na 2009 rok. Zarząd wystąpi również o harmonogram rzeczowo - finansowy budowy hali oraz o przygotowanie propozycji zasad korzystania przez powiat z tego budowanego obiektu.
7. Zarząd zapoznał się z informacją w sprawie Zgromadzenia Wspólników „Szpital Tucholski” Sp. z o.o., które planowane jest na dzień 15 maja br.

V. Na posiedzeniu w dniu 6.05.2009 r.

8. Zarząd podjął uchwałę **Nr 145/301/2009** w sprawie ustanowienia Pełnomocnika ds. Przygotowania Projektu „Bory Tucholskie” w labiryntach natury” (3-0-0). Zarząd ustanowił pełnomocnikiem Panią Annę Grzeca.
9. Zarząd zaproponował powołanie zespołu funkcjonalnego ds. przygotowania projektu „Bory Tucholskie – w labiryntach natury”. Starosta powoła zespół do przygotowania ww. projektu.
10. Zarząd zapoznał się z wariantami dotyczącymi korzystania z boiska „Orlik 2012” po jego oddaniu do użytkowania. Zarząd zatwierdził wariant I, zaproponowany przez Dyrektora ZSO.

VI. Na posiedzeniu w dniu 12.05.2009 r.

12. Zarząd podjął uchwałę **Nr 146/302/2009** w sprawie dofinansowania ze środków Powiatowego Funduszu Ochrony Środowiska i Gospodarki Wodnej w Tucholi (4-0-0). Zarząd przeznaczył środki z PFOŚiGW w Tucholi dla Gminnej Spółki Wodnej w Kęsowie w kwocie 4000 zł.
13. Zarząd podjął uchwałę **Nr 146/303/2009** w sprawie dofinansowania ze środków Powiatowego Funduszu Ochrony Środowiska i Gospodarki Wodnej w Tucholi (4-0-0). Zarząd przeznaczył środki z PFOŚiGW w Tucholi dla Gminnej Spółki Wodnej w Lubiewie w kwocie 4000 zł.
14. Zarząd podjął uchwałę **Nr 146/304/2009** w sprawie dofinansowania ze środków Powiatowego Funduszu Ochrony Środowiska i Gospodarki Wodnej w Tucholi (4-0-0). Zarząd przeznaczył środki z PFOŚiGW w Tucholi dla Gminnej Spółki Wodnej w Tucholi w kwocie 4000 zł.
15. Zarząd podjął uchwałę **Nr 146/305/2009** w sprawie dofinansowania ze środków Powiatowego Funduszu Ochrony Środowiska i Gospodarki Wodnej w Tucholi (4-0-0). Zarząd przeznaczył środki z PFOŚiGW w Tucholi dla Gminnej Spółki Wodnej w Gostycynie w kwocie 4000 zł.
16. Zarząd podjął uchwałę **Nr 146/306/2009** w sprawie dofinansowania ze środków Powiatowego Funduszu Ochrony Środowiska i Gospodarki Wodnej w Tucholi (4-0-0). Zarząd przeznaczył środki z PFOŚiGW w Tucholi dla Gminnej Spółki Wodnej w Cekcynie w kwocie 4000 zł.
17. Zarząd podjął uchwałę **Nr 146/307/2009** w sprawie udzielenia pełnomocnictwa do reprezentowania Powiatu Tucholskiego na Zgromadzeniu Wspólników Spółki „Szpital Tucholski ” Sp. z o.o. w Tucholi (4-0-0). Zarząd udzielił pełnomocnictwa do reprezentowania Powiatu przez Pana Piotra Mówińskiego - Starostę Tucholskiego i Bogusława Szramkę - Członka Zarządu na Zgromadzeniu Wspólników spółki w dniu 15 maja 2009 r.
18. Zarząd podjął uchwałę **Nr 146/308/2009** w sprawie powołania Komisji celem rozpatrzenia wniosków w ramach projektu w projekcie "Kadry oświaty podwyższają swoje kwalifikacje" wdrażanego w ramach Programu Operacyjnego Kapitał Ludzki – Działania 9.4 „Wysoko wykwalifikowane kadry systemu oświaty”, finansowanego ze środków Europejskiego Funduszu Społecznego oraz środków jednostek samorządu terytorialnego, podniesienie kwalifikacji kadr systemu oświaty jednostek, dla których organem prowadzącym jest Powiat Tucholski (4-0-0).
19. Zarząd zapoznał się z pismem Kujawsko-Pomorskiego Wojewódzkiego Inspektora Nadzoru Geodezyjnego i Kartograficznego w sprawie organizacji służb geodezyjno – kartograficznych w powiecie. W związku z uwagami zgłoszonymi w piśmie Zarząd zdecydował o podjęciu działań w celu likwidacji Powiatowego Zakładu Usług Geodezyjnych i Kartograficznych.

VII. Na posiedzeniu w dniu 15.05.2009 r.

20. Zarząd zdecydował o skierowaniu wniosku do Przewodniczącego Rady w sprawie zwołania sesji w związku z koniecznością podjęcia uchwały o przystąpieniu do projektu na termomodernizację budynku Domu Dziecka i Zespoły Szkół Ogólnokształcących, uchwał związanych z pokryciem deficytu,

a także w zakresie upoważnienia do podpisania porozumienia z gminą Kęsowo i ZDW w zakresie przebudowy skrzyżowań.

21. Członek Zarządu Bogusław Szramka przedstawił informację ze spotkania w sprawie budowy „Astro-bazy” przy ZSO w Tucholi oraz przedstawił propozycje umowy w tej sprawie. Zarząd skierował projekt umowy do radców prawnych.

VIII. Na posiedzeniu w dniu 20.05.2009 r.

22. Zarząd zatwierdził projekt umowy na pełnienie funkcji inspektora nadzoru inwestorskiego przy realizacji projektu „Modernizacja i rozbudowa Szpitala Tucholskiego”.
23. Zarząd zapoznał się z propozycjami Wydziału Promocji i Rozwoju Powiatu do konkursu ODKRYWCA 2009 w zakresie turystyki. Zarząd zaakceptował przygotowane propozycje i wydział przygotowuje zgłoszenia.
24. Zarząd podjął uchwałę **Nr 148/309/2009** w sprawie zmian budżetu Powiatu Tucholskiego na 2009 rok (4-0-0). Zmiany dotyczą wydatków w związku z przeliczeniem ZFŚS.

IX. Na posiedzeniu w dniu 25.05.2009 r.

25. Zarząd zapoznał się z wnioskiem Spółki Wodnej Wielki Kanał Brdy o udzielenie dotacji z PFOŚiGW. Zarząd podjął uchwałę **Nr 149/310/2009** w sprawie dofinansowania ze środków Powiatowego Funduszu Ochrony Środowiska i Gospodarki Wodnej w Tucholi w kwocie 4000 zł (3-0-0).
26. Zarząd podjął uchwałę **Nr 149/311/2009** w sprawie wyrażenia zgody na likwidację gospodarstwa pomocniczego przy Starostwie Powiatowym w Tucholi (3-0-0). Zarząd wyraził zgodę na likwidację Powiatowego Zakładu Usług Geodezyjno - Dokumentacyjnych w Tucholi z dniem 31 grudnia 2009 r. Dotychczasowe PZUGD zadania będą po likwidacji realizowane przez Starostwo.

X. Na posiedzeniu w dniu 1.06.2009 r.

26. Dyrektor Powiatowego Urzędu Pracy przedstawiła sprawę związaną z utworzeniem w Tucholi placówki Ochotniczego Hufca Pracy. W związku ze zmianami jakie zaszły w Starostwie od wstępnych rozmów w tej sprawie poprzednia oferta lokalu stała się nieaktualna. Zarząd zaproponował zlokalizowanie tej placówki w internacie ZSLiT. Pani Dyrektor ustali szczegóły z Dyrektorem szkoły.
27. Zarząd podjął uchwałę **Nr 150/312/2009** w sprawie likwidacji środków trwałych i pozostałych środków trwałych Starostwa Powiatowego w Tucholi (3-0-0). Uchwała dotyczy likwidacji sprzętu komputerowego, który nie nadaje się już do użytku. Sprzęt ten zostanie przekazany do utylizacji.
28. Zarząd podjął uchwałę **Nr 150/313/2009** w sprawie przekazania sprzętu i oprogramowania komputerowego należącego do Starostwa Powiatowego w Tucholi (3-0-0). Uchwała dotyczy przekazania sprzętu zakupionego w ramach 2,5% z Powiatowego Funduszu Rehabilitacji Osób Niepełnosprawnych do Powiatowego Centrum Pomocy Rodzinie.
29. Zarząd podjął uchwałę **Nr 150/314/2009** w sprawie przekazania sprzętu i oprogramowania komputerowego należącego do Starostwa Powiatowego w Tucholi (3-0-0). Uchwała dotyczy przekazania sprzętu i oprogramowania, który nie spełnia wymogów koniecznych do pracy w urzędzie Zespołowi Caritas przy Parafii Rzymsko – Katolickiej pod wezwaniem Św. Maksymiliana. M. Kolbe w Suchej z przeznaczeniem do Świetlicy Środowiskowej „Barka” w Suchej.

XI. Na posiedzeniu w dniu 8.06.2009 r.

30. Zarząd zapoznał się z wnioskiem Gminnej Spółki Wodnej w Tucholi o zmianę zadania, na które została udzielona dotacja ze środków z PFOŚiGW. Zarząd przychylił się do wniosku i podjął uchwałę NR **151/315/2009** w sprawie zmiany uchwały dotyczącej dofinansowania ze środków Powiatowego Funduszu Ochrony Środowiska i Gospodarki Wodnej w Tucholi (4-0-0).
31. Zarząd podjął uchwałę Nr **151/316/2009** w sprawie przekazania w użyczenie urządzeń Społecznej Straży Rybackiej Powiatu Tucholskiego zs. w Tucholi (4-0-0). Uchwała dotyczy sprzętu zakupionego do patrolowania przez Społeczną Straż Rybacką akwenów wodnych Powiatu Tucholskiego.

XII. Na posiedzeniu w dniu 15.06.2009 r.

32. W związku z upływem kadencji Dyrektora Specjalnego Ośrodka Szkolno – Wychowawczego z dniem 31 sierpnia br. Zarząd zdecydował o ogłoszeniu konkursu. Konkurs zostanie rozstrzygnięty dnia 14 lipca br.
33. Zarząd analizował możliwości pozyskania środków w zakresie dróg na lata 2009-2011. W chwili obecnej w przygotowaniu są projekty na przebudowę dróg: 1010 C w Żalnie i w 1021C i 1033 C Wielkim Mędromierzu. Zarząd zdecydował o przygotowaniu następujących dokumentacji projektowych: 1003 C Raciąż - Piastoszyn, 1017 C Lińsk – Śliwice, 1036 C Bruchniewo – Jania Góra.
34. Zarząd zapoznał się z projektem umowy partnerskiej na udział w projekcie w zakresie budowy „Astro-bazy”. Zarząd skieruje pismo w lidera projektu z uwagami do przedstawionej umowy, jak również do warunków obsługi obiektu, które zostały przedstawione na spotkaniu w tej sprawie. Zarząd nie zgadza się na zmianę warunków udziału w projekcie w zakresie zatrudnienia osób obsługujących „Astro-bazę”, gdyż ma to wpływ na znaczne zwiększenie kosztów całego przedsięwzięcia.

Zarząd Powiatu Tucholskiego



**PAŃSTWOWY
POWIATOWY INSPEKTOR SANITARNY
W TUCHOLI**

89-500 Tuchola, ul. plac Wolności 23 e-mail: psse.tuchola@pis.gov.pl

tel. 052 33 42 109 , fax 052 33 42 021

Tuchola, dnia 20.05.2009r.

N - 074-1 /09

**Starostwo Powiatowe
ul. Pocztowa 7
89-500 Tuchola**

Państwowy Powiatowy Inspektor Sanitarny w Tucholi przesyła "Ocenę stanu sanitarnego i sytuacji epidemiologicznej Powiatu Tucholskiego w 2008r."

Materiały przekazuje się w wersji papierowej i na płycie CD

p.o. Zastępca
Państwowego Powiatowego Inspektora
Sanitarnego w Tucholi
mgr inż. Barbara Cupa



***Ocena stanu sanitarnego i sytuacji epidemiologicznej
Powiatu Tucholskiego w 2008r.***

Tuchola, 2009r.

I. Nadzór epidemiologiczny

W 2008r. Sekcja Nadzoru Przeciwepidemicznego Powiatowej Stacji Sanitarno – Epidemiologicznej w Tucholi nadzorowała sytuację epidemiologiczną chorób zakaźnych na terenie Powiatu Tucholskiego, którego liczba ludności wynosiła 47 433 (stan na 30.06.08). Sytuacja epidemiologiczna w zakresie chorób zakaźnych podlegających obowiązkowemu zgłaszaniu i rejestracji nie uległa istotnym zmianom i nie obserwowano szczególnie niepokojących zdarzeń. Zarejestrowano 4 zgony na choroby zakaźne (3 spowodowane posocznicą i 1 z powodu wrodzonego zapalenia płuc). Na terenie powiatu nie notowano zachorowań na dur brzuszny i dury rzekome, czerwonkę bakteryjną, odrę, chorobę meningokokową, błonicę, krztusiec, tasiemczycę, glistnicę, włośnicę, toksoplazmozę i inne (tabela nr 1). Na porównywalnym poziomie utrzymywała się zapadalność na: zatrucia i zakażenia pokarmowe o etiologii bakteryjnej, ospę, świnkę, różyczkę oraz neuroinfekcje. Rejestrowano znamieny wzrost wirusowych zakażeń jelitowych, posocznic oraz przewlekłych wirusowych zapaleń wątroby.

W 2008 roku sytuacja epidemiologiczna **zakażeń i zatruc pokarmowych o etiologii bakteryjnej, w tym również zatruc pokarmowych wywołanych pałeczkami Salmonella nie uległa istotnym zmianom.** Współczynnik zapadalności określony dla tej grupy zachorowań wynosił 67,47 , podczas gdy w 2007 - 61,24. Skumulowany współczynnik zapadalności określony dla województwa kujawsko-pomorskiego na 2008 rok wynosił 52,43, co świadczy o nieco gorszej sytuacji na terenie powiatu Tucholskiego w tym zakresie. Dominującymi czynnikami etiologicznymi zatruc i zakażeń pokarmowych były pałeczki Salmonella - 19 zachorowań, Staphylococcus aureus -4, Klebsiella i E.coli –po 2 zachorowania oraz pojedyncze zachorowania wywołane Proteus mirabilis, Yersinia rohdei, Pseudomonas aeruginosa. W 2 przypadkach czynnika etiologicznego nie określono. Dominowały zachorowania wśród dzieci. Zachorowania w grupie wiekowej od 0-4 lata stanowiły 59,4%, (a w grupie 0-2 lat 43,7%). Bez wątplenia świadczy to o błędach popełnianych przez osoby dorosłe podczas przygotowywania potraw. Nie zawsze nośnik pokarmowy był jednoznacznie określony. Często przyczyną zatruc i zakażeń były potrawy z jaj i z dodatkiem jaj ,wtórnie skażone potrawy mleczne, a także warzywa i owoce. Podstawowym uchybieniem sanitarnym sprzyjającym szerzeniu się tych zachorowań było nie przestrzeganie zasad przechowywania produktów i potraw wymagających warunków chłodniczych jak również niedostateczna ich obróbka termiczna. Zatrucia pokarmowe wywołane pałeczkami Salmonella również dominowały wśród dzieci od 0-4 lata i stanowiły one 52,6% wszystkich zatruc spowodowanych tym czynnikiem etiologicznym. Dominującym nośnikiem zatruc były potrawy z jaj lub z dodatkiem jaj. Stanowiły one 68,4% wszystkich zachorowań. Salmonellę Enteritidis rozpoznano w 63% zatruc pałeczkami Salmonella. W jednym przypadku rozpoznano Salmonellę Typhimurium, a w 32% nie określono gatunku pałeczek Salmonella.

Porównując sytuację epidemiologiczną zatruc i zakażeń pokarmowych w powiecie tucholskim z sytuacją w województwie kuj.pom. współczynniki określone dla powiatu były wyższe dla zatruc pokarmowych Salmonella o 11% i a w przypadku

innych bakteryjnych zatruc pokarmowych o 67%. Łączna zapadalność na bakteryjne zakażenia i zatrucia jelitowe w powiecie wynosiła 67,47 (w tym pałeczkami Salmonella 40,06), a w województwie 52,43 (w tym pałeczkami Salmonella 36,00).

W analizowanym okresie zarejestrowano 2 rodzinne ogniska chorób zakaźnych:
- zatrucie pokarmowe wywołane pałeczkami Salmonella (Okoniny Nadjeziornych gm. Śliwice)

- zatrucie grzybami (Tuchola) .

Ognisko zatrucia pokarmowego wywołane pałeczkami Salmonella obejmowało 2 osoby narażone i chore, które hospitalizowano. Przebieg zachorowań określono jako średni. Laboratoryjnie potwierdzonym czynnikiem etiologicznym były pałeczki Salmonella Enteritidis, stwierdzone w kale osób chorych. Podejrzany nośnikiem zatrucia były eklerki z kremem budyniowym, zakupione w Sklepie Spożywczym GS nr 1 w Śliwicach, sprzedane i spożyte po terminie ich przydatności do spożycia. Przechowywanie eklerów w sklepie na regale piekarniczym, w temperaturze pokojowej, poza urządzeniem chłodniczym, bez opakowania, przez ponad 50 godzin od ich produkcji, mogło doprowadzić do ich wtórnego skażenia. Przypuszczać można , że fakty te były bezpośrednią przyczyną wystąpienia zatrucia pokarmowego.

Do rodzinnego masowego ognisko zatrucia grzybami doszło w Tucholi w sierpniu 2008r. Zachorowaniu uległy 2 osoby dorosłe, które hospitalizowano. Inne osoby nie były narażone. Przebieg zachorowań określono jako średnio ciężki i ciężki z objawami uszkodzenia i niewydolności wątroby oraz objawami encefalopatycznymi u 1 osoby. Nośnikiem zatrucia była potrawa przygotowana we własnym zakresie z uprzednio zebranych w lesie grzybów, wśród których poza gołąbkami obecne były zapewne muchomory sromotnikowi. Grzyby zebrane zostały przez osoby chore w lesie w miejscowości Zamrzenica gm. Lubiewo, a następnie zostały usmażone na oleju bez wstępnego odgotowania. Czynnikiem etiologicznym potwierdzono mikroskopowym badaniem wymiocin osób chorych, gdzie stwierdzono zarodniki muchomora sromotnikowego. Badań toksykologicznych nie przeprowadzono. Nie przeprowadzono również badań surowca i potrawy z powodu całkowitego ich spożycia. Spożycie grzybów trujących jakimi są muchomory sromotnikowe, zawierające biologiczne toksyny, było bezpośrednią przyczyną wystąpienia zatrucia.

W okresie sprawozdawczym zarejestrowano **wzrost wirusowych zakażeń jelitowych**. W 2008 r zarejestrowano 31 zachorowań (współczynnik zapadalności 65,36), podczas gdy w 2007r zarejestrowano 23 przypadki (współczynnik 48,57). Zachorowania wśród dzieci do 2 lat stanowiły odpowiednio 80,6 i 78,3%. Dominowały zakażenia wirusami rota, które stanowiły 55% ogółu zachorowań. Współczynnik zapadalności określony dla wirusowych zakażeń jelitowych w Powiecie Tucholskim w porównaniu ze współczynnikiem wojewódzkim nadal jest niższy (obecnie o 43%).

W analizowanym okresie podobnie jak w roku ubiegłym rejestrowano **wyłącznie przewlekłe wirusowe zapalenia wątroby**. W okresie sprawozdawczym zarejestrowano aż 6 przypadków przewlekłego zapalenia wątroby (4 typu C oraz 2 typu B). 3 przewlekłe zapalenia wątroby typu C były jednocześnie nowo wykrytymi zakażeniami. Pozostałe osoby figurowały w rejestrach jako nosiciele, a stan przewlekłego zapalenia rozpoznawany był przez poradnię hepatologiczną. Zachorowania rozpoznawano u osób dorosłych (najmłodsza 18 lat). Częstym

czynnikiem narażenia były zabiegi medyczne wykonywane w placówkach szpitalnych lub ambulatoryjnych. 50% osób chorych przebyło 1 lub więcej operacji, 33% chorych podaje w wywiadzie badania inwazyjne i również 33% chorych miało transfuzję.

W analizowanym okresie zarejestrowano 3 nowo wykryte bezobjawowe zakażenia wirusami wzw (1 HCV i 2 HBV). Stan nosicieli na 31.12.2008 r. w powiecie tucholskim wynosił: 155 nosicieli wirusa HBV, 55 nosicieli wirusa HCV, oraz 3 nosicieli HBV+HCV. W analizowanym okresie z rejestrów WZW B skreślono 1 nosiciela HBV z powodu ujemnych badań krwi.

W analizowanym okresie **nie zarejestrowano zachorowań na chorobę meningokokową** (w 2007r zarejestrowano 1 zachorowanie).

Sytuacja epidemiologiczna w zakresie **neuroinfekcji** na terenie powiatu jest stabilna, nadal rocznie rejestruje się pojedyncze zachorowania, a współczynniki zapadalności nie różnią się istotnie od współczynników wojewódzkich. W okresie sprawozdawczym zarejestrowano łącznie 5 neuroinfekcji (w 2007 rejestrowano 4 zachorowania) : 2 zapalenia opon mózgowo rdzeniowych o etiologii wirusowej, 2 przypadki o etiologii bakteryjnej oraz 1 zachorowanie o nie określonej etiologii. Poza 1 zachorowaniem noworodka pozostałe zachorowania wystąpiły wśród osób od 20 do 43 lat. Dominowały zachorowania na wsi. Czynnikiem etiologiczny określony został tylko w 1 przypadku (*Haemophilus influenzae*).

W okresie sprawozdawczym zarejestrowano 8 zachorowań **na posocnicę**, podczas gdy w 2007 rejestrowano tylko 1 zakażenie. Współczynnik zapadalności określony dla całej grupy posocznic wynosił 16,87 i był o ok.10% wyższy od współczynnika określonego dla województwa, który wynosił 15,29. Chorowały osoby starsze. Średnia wieku wśród chorych wynosiła 62 lata. Poza tylko jednym przypadkiem, były to osoby przewlekle, ciężko chore, o obniżonej odporności. Czynnikiem etiologicznymi były: gronkowce (3 zachorowania), paciorkowce gr. D (1 zachorowanie), pałeczki G ujemne (2 zachorowania), a w 2 przypadkach czynnika nie określono. W 3 przypadkach posocznica była przyczyną zgonu.

W 2008r. obserwowano **nieznaczny spadek zachorowań na nagminne zapalenie przyusznic**, współczynnik zapadalności wynosi 8,43 podczas gdy w 2007r wynosił 12,67. Współczynnik zapadalności na tą jednostkę chorobową jest nieco niższy od współczynnika wojewódzkiego który wynosił 10,65. Chorowały osoby z różnych grup wiekowych, wszystkie z Tucholi.

Obserwowano również **nieznaczny spadek zachorowań na ospę**. Współczynnik zapadalności na 2008r wynosił 503,87 (w 2007r wynosił 557,56) i był o 8% wyższy od współczynnika określonego dla całego województwa. Chorowały oczywiście najczęściej dzieci z dominującą liczbą zachorowań w grupie wiekowej 5-7 lat. Znamiennym jest również fakt, że 88% zachorowań wystąpiło na wsi. Najwyższą zapadalność stwierdzono na terenie gm. Lubiewo, Cekcyn i Śliwic. Szczyt zachorowań miał miejsce w styczniu 2008r i była to kontynuacja zwyczajki zachorowań z listopada i grudnia 2007 roku.

W analizowanym okresie obserwowano również **nieznaczny wzrost zachorowań na różyczkę**. Współczynnik zapadalności określony dla 2007r wynosił 21,12 , a w 2008r wynosił 25,30. Zachorowania wśród chłopców stanowiły 58%. Najwięcej zachorowań wystąpiło na wsi (83%), w grupie wiekowej od 8 do 19 lat (75% ogółu zachorowań). 50% zachorowań wystąpiło wśród osób nie szczepionych, a

pozostałe były zaszczepione tylko 1 dawką. Najwięcej zachorowań wystąpiło na terenie gm. Cekcyn. Współczynnik zapadalności na różyczkę określony dla powiatu tucholskiego w 2008r był o 36% wyższy od współczynnika określonego dla województwa, który wynosił 18,63.

W okresie sprawozdawczym na terenie powiatu tucholskiego nadal rejestrowano **wysoką zapadalność na owsicę**. Współczynnik zapadalności na tą jednostkę wynosił 162,33 (w 2007 – 147,84) . W porównaniu z sytuacją w województwie współczynnik zapadalności określony dla powiatu jest prawie 5 krotnie wyższy (wsp. wojewódzki -34,21) . Nie można jednoznacznie stwierdzić czy sytuacja na naszym terenie wynika ze złej sytuacji epidemiologicznej czy dobrej zgłaszalności. Rejestrowano 9 ognisk rodzinnych obejmujących od 2-4 osób. Zachorowania występowały we wszystkich grupach wiekowych ze zdecydowaną przewagą zachorowań wśród dzieci do 10 lat. Najwyższą zapadalność zarejestrowano na terenie gm. Kęsowo i Śliwice.

Problemem epidemiologicznym naszego terenu jest również , utrzymująca się od wielu lat, **wysoka zapadalność na świerzb**. Współczynnik zapadalności w 2008r. wynosił 82,22 i był o ok. 9% niższy od współczynnika określonego dla powiatu w 2007r, lecz o 66% wyższy od współczynnika wojewódzkiego, który wynosił 49,41. Najwięcej zachorowań wystąpiło w grupie wiekowej 15-19 lat, stanowiły one 33% ogółu zachorowań. Zachorowania występowały zarówno na wsi jak i w mieście. Częściej chorowały kobiety (64%). Zarejestrowano 5 ognisk rodzinnych obejmujących 2-4 osób. Szerzeniu się zachorowań sprzyja oczywiście nie przestrzeganie zasad higieny, lecz nie zawsze zachorowania występowały w środowiskach zaniedbanych, o niskich standardach higienicznych.

Liczby zachorowań i współczynniki zapadalności na choroby zakaźne zarejestrowane w Powiecie Tucholskim w 2008 roku, w porównaniu z rokiem ubiegłym, przedstawiono w tabeli nr 1.

Szczepienia ochronne dla dzieci i młodzieży prowadzone były w 11 zakładach opieki zdrowotnej oraz 1 oddziale noworodkowym. Osoby dorosłe szczepione są w przychodniach i ośrodkach zdrowia. W 2008r realizacja szczepień ochronnych przebiegała zgodnie z kalendarzem szczepień. Nie stwierdzono nieprawidłowości w realizacji programu szczepień ochronnych oraz w gospodarowaniu preparatami szczepionkowymi. Na uwagę zasługuje fakt wzrostu stanu zaszczepienia przeciwko meningokokom (szczepienia zalecane). W 2007 roku w grupie wiekowej 0-19 lat zaszczepiono 66 osób, a w 2008 w tej samej grupie wiekowej zaszczepiono 219 osób.

Podsumowując, sytuacja epidemiologiczna chorób zakaźnych na terenie Powiatu Tucholskiego jest nadal stabilna i nie odbiega znacząco od sytuacji w województwie.

W okresie sprawozdawczym obserwowano wzrost wirusowych zakażeń jelitowych. Głównym powodem szerzenia się zatruc pokarmowych o etiologii bakteryjnej było nie przestrzeganie zasad przygotowywania i przechowywania potraw. Grupą szczególnie narażoną na te zachorowania były dzieci w grupie wiekowej 0-4 lata. Zarejestrowane również więcej posocznic oraz rozpoznanych przewlekłych zapaleń wątroby o etiologii wirusowej. Nadal problemem epidemiologicznym powiatu tucholskiego jest wysoka zapadalność na owsicę i świerzb. Zachorowania na te

choroby nie zawsze występują w środowiskach zaniedbanych, o niskich standardach higienicznych.

II. Nadzór nad obiektami komunalnymi.

Problematyka związana z ogólnie pojętymi warunkami zdrowotnymi środowiska bytowania człowieka jest przedmiotem działania sekcji Nadzoru nad Obiektami Komunalnymi.

Zakres działań higieny komunalnej obejmuje:

- nadzór nad urządzeniami do zbiorowego zaopatrzenia ludności w wodę do spożycia oraz nadzór nad jakością wody poprzez prowadzenie monitoringu jakości sanitarnej wody do spożycia,
- nadzór nad stanem sanitarnym kąpielisk i jakością wody z kąpielisk,
- nadzór sanitarny nad obiektami użyteczności publicznej (ustępy publiczne, dom pomocy społecznej, noclegownia, ośrodki wczasowe, stacje PTTK, pensjonaty, pola biwakowe, zakłady fryzjerskie, zakłady kosmetyczne, zakłady odnowy biologicznej, dworce i stacje PKP, przystanki PKP, przystanki PKS, pokoje gościnne, gospodarstwa agroturystyczne, zakład karny, pralnia, apteki, targowiska, domy kultury, obiekty sportowe, cmentarze, domy pogrzebowe, stacje paliwowe),
- nadzór sanitarny nad zakładami opieki zdrowotnej zarówno publicznymi jak i niepublicznymi i innymi obiektami świadczącymi usługi medyczne (szpital, przychodnie, ośrodki zdrowia, grupowe praktyki lekarskie, gabinety lekarskie i stomatologiczne, usługi pielęgniarstwa),
- nadzór sanitarny nad środkami transportu (autobusy, busy, karetki pogotowia).

Działania na rzecz ochrony zdrowia ludzi obejmują także monitoring zanieczyszczeń powietrza atmosferycznego w zakresie zawartości dwutlenku siarki, dwutlenku azotu, pyłu zawieszonego, benzenu.

W zakresie higieny komunalnej jest nadzór sanitarny nad postępowaniem ze szczątkami i zwłokami ludzkimi m.in. w zakresie nadzoru nad ekshumacją oraz transportu zwłok i szczątków ludzkich oraz działalność opiniotwórczą i interwencyjną o tematyce związanej z zagrożeniami dla zdrowia spowodowanymi nieprzestrzeganiem wymagań higieniczno-sanitarnych.

1. Urządzenia do zaopatrzenia w wodę i ocena jakości wody do spożycia przez ludzi

W 2008 roku nadzorem sanitarnym objęto **16** wodociągów publicznych.

Skontrolowano wszystkie wodociągi przeprowadzając **56** kontroli sanitarnych w tym: 15 kontroli stanu sanitarno-technicznego, 1 kontrolę stanu sanitarno-technicznego w trakcie której pobrano próbki wody i 40 kontroli związanych z poborem próbek wody. Bieżący stan sanitarny wodociągów oceniono jako dobry.

Pobrano ogółem **93** próbki wody, z czego **25** próbek nie odpowiadało wymaganiom rozporządzenia Ministra Zdrowia z dnia 29 marca 2007r. w sprawie jakości wody przeznaczonej do spożycia przez ludzi (Dz.U.Nr 61,poz.417) co stanowi 26,88%.

Przez cały 2008r. wodę spełniającą wymagania rozporządzenia produkowało 8 wodociągów (były to wodociągi w gminach Gostycyn i Tuchola i wodociąg publiczny w Piastoszynie gm. Kęsowo).

Pozostałe wodociągi produkowały wodę, której jakość okresowo nie spełniała wymagań w/w rozporządzenia. W nadzorowanych wodociągach stwierdzono niewielkie przekroczenia parametrów: mętność, barwa, żelazo, mangan, pojedyncze bakterie grupy coli. O stwierdzonych przekroczeniach informowano administratorów poszczególnych wodociągów. Jeżeli przekroczenia dotyczyły parametrów fizykochemicznych, administratorzy wodociągów prowadzili płukania sieci lub modernizację odżelaziaczy, natomiast jeżeli wodociągi produkowały wodę nie odpowiadającą wymaganiom sanitarnym pod względem bakteriologicznym, administratorzy prowadzili dezynfekcję sieci lub ujęcia.

W pobieranych do badania próbkach kontrolnych wody nie stwierdzono już przekroczeń fizykochemicznych i jakość wody pod względem bakteriologicznym też nie odbiegała od wymogów sanitarnych.

Na koniec 2008r. oceniono 14 wodociągów jako dobre, dostarczające wodę spełniającą wymagania w/w rozporządzenia natomiast 2 wodociągi (Kęsowo gm. Kęsowo i Tuchółka gm. Kęsowo) jako wodociągi produkujące wodę nie odpowiadającą wymaganiom sanitarnym pod względem fizykochemicznym. Woda z tych wodociągów została dopuszczona warunkowo do spożycia z zachowaniem warunków określonych przez Państwowego Powiatowego Inspektora Sanitarnego w Tucholi (wodociąg w Kęsowie – decyzja z terminem wykonania do dnia 20stycznia 2009r., wodociąg w Tuchółce do czasu podłączenia do sieci wodociągu publicznego w Kęsowie, co miało nastąpić w styczniu 2009r.).

2. Kąpieliska na wodach powierzchniowych

Przebadano wodę z **6** nadzorowanych kąpielisk ogólnodostępnych, pobierając **50** próbek do badań i wykonując **600** oznaczeń parametrów fizycznych podczas poboru.

Z uwagi na to, że w roku 2007 i latach poprzednich wartości wskaźników bakteriologicznych i fizykochemicznych jakim powinna odpowiadać woda w kąpieliskach były korzystniejsze niż określone w załączniku nr 1 do rozporządzenia Ministra Zdrowia z dnia 16 października 2002r. w sprawie wymagań jakim powinna odpowiadać woda w kąpieliskach (Dz.U.Nr 183, poz.1530) i po uzyskaniu zgody na odstępstwo Państwowego Wojewódzkiego Inspektora Sanitarnego w Bydgoszczy, ograniczono pobór próbek wody z kąpielisk do jednego poboru w ciągu miesiąca. Co dwa tygodnie pobierano próbki wody z kąpielisk w Bysławiu na j. Bysławskim gm. Lubiewo (UE) i w Gostycynie na j. Średniak gm. Gostycyn (nowe). Wszystkie kąpieliska były dopuszczone do kąpeli bez zastrzeżeń. W żadnym z kąpielisk nie stwierdzono przekroczeń wskaźników mikrobiologicznych i fizykochemicznych.

Przeprowadzono **43** kontrole sanitarne w tym: 18 kontroli sanitarnych, 7 kontroli sanitarnych w trakcie których pobrano również próbki wody i 18 kontroli związanych

tylko z poborem próbek wody. Nie stwierdzono nieprawidłowości na 5 kąpieliskach natomiast stwierdzono podczas kontroli przeprowadzonej w miesiącu lipcu zły stan sanitarny i techniczny urządzeń i otoczenia kąpieliska w Łobodzie gm. Śliwice (ukarano mandatem karnym administratora). Nieprawidłowości te zostały usunięte i podczas następnych kontroli nie stwierdzono uchybień.

3. Obiekty użyteczności publicznej

Obiekty użyteczności publicznej ze względu na swą różnorodność należą do specyficznej grupy podlegającej nadzorowi. W zależności od charakteru obiektu, jego dostępności dla osób z zewnątrz oraz rodzaju świadczonych usług zmieniają się kryteria oceny stanu sanitarnego danego obiektu stosownie do obowiązujących przepisów. Najważniejszą rzeczą z perspektywy działalności Inspekcji Sanitarnej jest prawidłowe funkcjonowanie obiektu przy zachowaniu wymogów sanitarno-porządkowych oraz sanitarno-technicznych. Obiekty kontroluje się głównie pod kątem bieżącej czystości, właściwego stanu sanitarno-technicznego, prawidłowej gospodarki odpadami komunalnymi, medycznymi, niebezpiecznymi, postępowania z bielizną czystą i używaną, dezynfekcji i sterylizacji. W przypadku zakładów świadczących usługi pogrzebowe dodatkowym kryterium jest spełnienie wymagań określonych w szczegółowych przepisach dot. środków transportu do przewozu zwłok i szczątków ludzkich.

W 2008r. skontrolowano **291** obiektów użyteczności publicznej. Wszystkie obiekty skontrolowano co najmniej raz w roku, przeprowadzając **353** kontroli sanitarnych. Wystawiono **8** decyzji merytorycznych i **6** dotyczących ekshumacji.

Wydano też decyzję zatwierdzającą system jakości wykonywanych badań próbek wody przez laboratorium PK w Tucholi.

Stan sanitarny kontrolowanych obiektów oceniono jako dobry. W przeważającej części są to obiekty prywatne i ich właściciele dbają o zachowanie bieżącego stanu sanitarnego, a także o to aby spełniały one wymogi odpowiednich przepisów sanitarnych.

Za nieprzestrzeżenie bieżącego stanu sanitarnego w 2 zakładach fryzjerskich wystawiono dwa mandaty karne.

4. Środki transportu publicznego

Skontrolowano **23** środki transportu, przeprowadzając **23** kontrole. Podczas kontroli nie stwierdzono nieprawidłowości. Samochody przystosowane są do pełnienia poszczególnych zadań i przestrzegane są wymogi sanitarne.

5. Informacja o stanie zanieczyszczenia powietrza atmosferycznego na terenie Tucholi

Informacja została opracowana na podstawie wyników badania powietrza atmosferycznego wykonywanych w roku 2008 na terenie miasta przez Wojewódzką

Stację Sanitarno – Epidemiologiczną w Bydgoszczy i Powiatową Stację Sanitarno – Epidemiologiczną w Tucholi. Były one kontynuacją badań realizowanych w latach poprzednich.

Badania powietrza atmosferycznego są prowadzone w ramach monitoringu powietrza, który jest częścią składową Państwowego Monitoringu Środowiska. Jest on koordynowany przez Inspekcję Ochrony Środowiska przy współudziale Państwowej Inspekcji Sanitarnej, której zadania w powyższym zakresie wynikają z Ustawy o Inspekcji Sanitarnej z 14 maja 1985r. (z późniejszymi zmianami) oraz z porozumień zawartych pomiędzy obiema inspekcjami.

W roku 2008 program badań prowadzonych na terenie miasta obejmował 24-godzinne pomiary emisji dwutlenku siarki, dwutlenku azotu, pyłu zawieszonego (BS) oraz benzenu.

Pomiary benzenu są realizowane wspólnie z Inspekcją Ochrony Środowiska. Ponadto na terenie miasta bada się opad pyłu wraz z zawartością ołowiu i kadmu.

Tab. 1 Wyniki badań zanieczyszczeń normatywnych

Lokalizacja stacji pomiarowej		benzen	NO ₂	SO ₂	Pył zawieszony (BS)
		stężenie średnie roczne w µg/m ³	stężenie średnie roczne w µg/m ³	stężenie średnie roczne w µg/m ³	stężenie średnie roczne w µg/m ³
ul. Piastowska	2007	1,7	12,6	0,5	4,9
	2008	1,8	12,9	1,1	4,6
dopuszczalne poziomy		10 ¹	50 ¹	20	40

¹ - poziom dopuszczalny + margines tolerancji

Tab. 2 Wyniki badań opadu pyłu i metali

Lokalizacja stanowiska pomiarowego	Rodzaj zanieczyszczenia	Wyniki pomiarów w 2007r.	Wyniki pomiarów w 2008r.	Wartości odniesienia
ul. Nowodworskiego	opad pyłu w g/m ² .rok	65,0	59,5	200
	ołów w g/m ² .rok	0,02	0,01	0,1
	kadm w g/m ² .rok	0,0003	0,0002	0,01
Rudzki Most	opad pyłu w g/m ² .rok	57,1	70,3	200
	ołów w g/m ² .rok	0,01	0,01	0,1
	kadm w g/m ² .rok	0,0002	0,0001	0,01

W roku 2008 stężenia badanych na terenie miasta zanieczyszczeń nie przekroczyły poziomów dopuszczalnych, jak również wartości odniesienia.

Na przestrzeni ostatnich lat można zaobserwować niewielki wzrost stężeń benzenu, natomiast SO₂, NO₂ i pył zawieszony, pomimo pewnych wahań, utrzymywały się na zbliżonym poziomie.

W przypadku opadu pyłu zanotowano wzrost jego wartości w osiedlu Rudzki Most.

Sekcja N.HK przeprowadziła **316** kontroli związanych z poborem w ramach monitoringu:

- 316 prób powietrza na SO₂
- 316 prób powietrza na NO₂
- 316 prób powietrza na pył zawieszony

– 61 prób powietrza na benzen

6. Stan sanitarny zakładów opieki zdrowotnej oraz praktyk lekarskich i innych świadczących usługi medyczne.

Nadzór sanitarny w zakresie higieny komunalnej obejmował stan sanitarno-techniczny zakładów wraz z otoczeniem tj. zgodność z obowiązującymi wymaganiami higienicznymi i zdrowotnymi, utrzymanie bieżącej czystości pomieszczeń, ich funkcjonalność, postępowanie z bielizną czystą i brudną, sposób gromadzenia i usuwania odpadów medycznych powstających podczas świadczenia usług medycznych (instrukcje postępowania z odpadami, umowy na odbiór odpadów), przechowywanie odzieży osobistej i ochronnej, zaopatrzenie w wodę a także dokumentację zdrowotną personelu.

W powiecie tucholskim znajdują się **52** obiekty z czego pod bezpośrednim nadzorem Sekcji N.HK było 27 obiektów, pozostałe nadzorowała Sekcja N.EP.

Tylko 2 zakłady opieki zdrowotnej spełniają wymagania jakim powinny odpowiadać pod względem fachowym i sanitarnym pomieszczenia i urządzenia zakładu opieki zdrowotnej określonym w rozporządzeniu Ministra Zdrowia z dnia 10 listopada 2006r. (Dz. U. Nr 213, poz.1568 z późn. zm.). Są to: Samodzielny Publiczny Zakład Opieki Zdrowotnej w Śliwicach gm. Śliwice i Niepubliczny Zakład Opieki Zdrowotnej MCL w Tucholi. Pozostałe zakłady opieki zdrowotnej muszą dostosować pomieszczenia i urządzenia do wymagań określonych w rozporządzeniu do dnia 31 grudnia 2012r.

Natomiast indywidualne, indywidualne specjalistyczne i grupowe praktyki lekarskie spełniają wymogi jakim powinny odpowiadać pomieszczenia i sprzęt medyczny służący wykonywaniu tych praktyk z dnia 9 marca 2000r. (Dz. U. Nr 20, poz. 254).

W 2008r. wszystkie obiekty skontrolowano przeprowadzając **87** kontroli sanitarnych (Sekcja N.HK – 36 kontrole, Sekcja N.EP 51 kontroli).

Wystawiono **12** decyzji merytorycznych, które dotyczyły stanu sanitarno-technicznego obiektów lub wyposażenia w niezbędny sprzęt lub urządzenia, które są niezbędne do zachowania odpowiedniego reżimu sanitarnego.

Stwierdzane najczęściej nieprawidłowości to: prowadzenie dezynfekcji narzędzi i sprzętu w nieprawidłowych warunkach, sprzęt porządkowy i środki czystości przechowywane nieprawidłowo, brak instrukcji stanowiskowych dotyczących segregacji odpadów medycznych, odpady medyczne zakaźne gromadzone we workach o nieodpowiednim kolorze, pojemniki z odpadami zakaźnymi nieprawidłowo oznakowane, w gabinetach zabiegowych brak armatury czerpalnej uruchamianej bez użycia dłoni przy umywalce do mycia rąk, brak kabiny higieny osobistej przy gabinecie ginekologicznym, bielizna czysta przechowywana w sposób nieprawidłowy, uszkodzone wykładziny podłogowe, brudne ściany i zacieki na suficie.

W jednym obiekcie za bieżące nieprawidłowości dotyczące gospodarki odpadami medycznymi ukarano mandatem karnym.

W wyniku prowadzonych kontroli nie stwierdzono uchybień w zakresie utrzymania bieżącej czystości pomieszczeń i otoczenia obiektów.

Stan sanitarno-techniczny i sanitarno-higieniczny obiektów poza obiektami, gdzie nie zakończyło się postępowanie oceniono dobrze.

W stosunku do roku 2007 nie odnotowano istotnych zmian w zakresie stanu sanitarnego zakładów opieki zdrowotnej i innych świadczących usługi medyczne.

III. Nadzór nad Higieną Żywności i Żywienia

Pod nadzorem pionu Nadzoru nad Higieną Żywności i Żywienia Państwowego Powiatowego Inspektora Sanitarnego w Tucholi znajduje się 454 obiekty. W 2008 r. pracownicy Sekcji N.HŻ skontrolowali 370 obiektów, przeprowadzili 702 kontrole sanitarnych. Wystawili 73 decyzje administracyjne w tym dwie decyzje wstrzymujące działalność oraz 6 warunkowo zatwierdzających zakład, 95 decyzji zatwierdzających zakład, 25 decyzji wykreślających z rejestru, 10 innych decyzji, np. umorzenia, zmiany decyzji, wykreślenia obiektów oraz 219 decyzji płatniczych. Nałożone zostały 35 mandatów na kwotę 4 450 zł. Nie nałożono kar pieniężnych, nie skierowano wniosku do Sądu Grodzkiego. Do badania pobrano 15 próbek żywności w tym jedna próbka importu.

Podczas nadzoru stan wielu obiektów nie budził poważnych zastrzeżeń. Jednak w części z nich stwierdzono nieprawidłowości, które skutkowały wystawieniem decyzji administracyjnych (merytorycznych bądź płatniczych). Do najczęściej występujących nieprawidłowości należą:

- brudne zakurzone i odrapane ściany,
- zakurzone sufity,
- zniszczone podłogi,
- nieszczelne drzwi i okna,
- nieprawidłowo działająca wentylacja lub jej brak w niektórych pomieszczeniach,
- niesprawne baterie przy umywalkach do mycia rąk,
- nie oznakowane pojemniki na odpady,
- zniszczony sprzęt i powierzchnie do kontaktu z żywnością,
- przy umywalkach do mycia rąk brak środków do mycia i higienicznego ich suszenia,
- brak miejsca na sprzęt porządkowy i środki czystości,
- nieprawidłowa odzież ochronna,
- nie zachowana segregacja odzieży w szafach,
- niezachowanie prawidłowej segregacji artykułów spożywczych,
- zaklejanie daty minimalnej trwałości ceną,
- przedłużanie trwałości artykułów spożywczych przez zamrażanie
- niewłaściwie zamocowane i niezabezpieczone punkty świetlne,
- brak bieżącej czystości i porządku,
- pracownicy bez badań lekarskich i zaświadczeń o braku przeciwwskazań do wykonywania tych prac, przy których istnieje możliwość przeniesienia zakażenia na inne osoby,
- w jednym przypadku urządzenia sanitarne nie były podłączone do szamba,
- brak warunków do dezynfekcji naczyń stołowych – w użyciu naczynia stołowe wielokrotnego użytku,
- brak aktualnego wyniku badania wody,

- zakład nie zabezpieczony przed dostępem szkodników,
- brak segregacji w urządzeniach chłodniczych,
- brak lub nieprawidłowo przygotowana dokumentacja GHP i systemu HACCP,

Sekcja Nadzoru nad Higieną Żywności, Żywienia i Przedmiotami Użytku ściśle współpracuje z Inspekcją Weterynaryjną w Tucholi. Współpraca między obu Inspekcjami wynikała z ramowego porozumienia o współpracy Państwowego Powiatowego Inspektora Sanitarnego w Tucholi z Powiatowym Lekarzem Weterynarii w Tucholi dnia 05 lutego 2008 r. W ramach współpracy prowadzone są również kontrole obiektów, w tym kontrole na targowiskach na terenie powiatu (Tuchola i Śliwice). Miejsca obrotu żywnością na targowiskach budzą zastrzeżenia głównie z powodu ich nieutwardzonej nawierzchni.

W 2008 r. do Sekcji Higieny Żywności Żywienia i Przedmioty Użytku wpłynęło osiem doniesień. Dotyczyły one:

- niewłaściwej jakości produktów spożywczych – zanieczyszczona żywność w obrocie (zanieczyszczenia mechaniczne woda mineralna oraz szkodniki w cukierkach),
- obrót artykułami spożywczymi po upływie daty minimalnej trwałości w jednym przypadku. Doniesienie nie potwierdziło się,
- prowadzenie żywienia dzieci i młodzieży w jednym z gospodarstw agroturystycznych bez zachowania wymogów sanitarnych podczas produkcji posiłków. Doniesienie nie potwierdziło się,
- brak bieżącej czystości w jednym z zakładów małej gastronomii. Doniesienie nie potwierdziło się,
- przechowywanie żywności w nieprawidłowych warunkach termicznych (oferowane do sprzedaży lody były miękkie, przechowywane w zbyt wysokiej temperaturze). Przeprowadzona kontrola w sklepie częściowo potwierdziła doniesienie,
- prowadzenie nielegalnej działalności oraz niewłaściwe składowanie odpadów poprodukcyjnych. Doniesienie potwierdziło się.
- mleko pasteryzowane w jednej ze szkół podstawowych w ramach akcji „szklanka mleka dla każdego ucznia” często niezdatne do picia – kwaśne pomimo ważnej daty przydatności do spożycia.

Pracownicy Sekcji N.HŻ brali udział w dodatkowych czynnościach kontrolnych związanych z zadaniami Inspekcji Sanitarnej (akcje specjalne):

- w ramach działania w systemie RASFF w wyniku powiadomienia alarmowego przeprowadzane były kontrole w zakładach żywnościowo-żywnościowych mające na celu sprawdzenie i ewentualne wycofanie z obrotu produktów niebezpiecznych. W 2008 r. w ramach systemu RASFF pracownicy N.HŻ poszukiwali artykułów spożywczych: herbata „Dzika róża”, napoje niegazowane, orzechy włoskie, figi suszone (wycofano 3 opakowania), susz wigilijny (wycofano 4 opakowania), smalec JAGR, szynka mielona, pasztety (wycofano 851 sztuk),
- w ramach działania w systemie RAPEX w wyniku powiadomienia alarmowego przeprowadzane były kontrole o obiektach obrotu kosmetykami mające na celu

sprawdzenie i ewentualne wycofanie z obrotu produktów, które nie znajdują się w Krajowym Rejestrze Kosmetyków, bądź są niebezpieczne dla człowieka.

- w wyniku nadzoru nad suplementami diety przeprowadzane były kontrole w zakładach obrotu żywnością i suplementami diety w celu sprawdzenia i ewentualnie wycofania ich z obrotu.
- W wyniku nadzoru nad suplementami diety przeprowadzone były kontrole w zakładach obrotu żywnością i suplementami diety w celu sprawdzenia i ewentualnie wycofania ich z obrotu,
- w związku z poleceniem GIS przeprowadzona została akcja kontroli dyskotek, klubów w celu sprawdzenia czy znajdują się w nich fajki wodne.

WNIOSKI

W 2008 roku stan sanitarny zakładów żywnościowo-żywnościowych nie budził poważnych zastrzeżeń i nie odbiegał od sytuacji lat poprzednich. Najczęściej stwierdzone nieprawidłowości dotyczyły stanu technicznego obiektów, co wynikało najczęściej z braku środków finansowych ich właścicieli. Nieprawidłowy stan higieniczny (higiena produkcji, sprzedaży, osobista) w stosunku do roku poprzedniego uległ nieznacznej poprawie. W 2008 r. do Powiatowej Stacji Sanitarno-Epidemiologicznej w Tucholi wpłynęło mniej doniesień na działanie podmiotów znajdujących się na terenie powiatu. Nie przestrzeganie warunków sanitarnych w obiektach żywnościowo-żywnościowych skutkowało sankcjami administracyjnymi i/ lub karnymi.

IV. Higiena dzieci i młodzieży

W roku 2008 pod nadzorem pionu higieny dzieci i młodzieży znajdowały się 67 placówek stałych. W tej liczbie zawiera się:

- 11 przedszkoli (w tym 3 tzw. „małe przedszkola”);
- 17 szkół podstawowych, w tym 16 z oddziałami przedszkolnymi;
- 2 filie szkół podstawowych, w tym 1 z oddziałem przedszkolnym;
- 3 gimnazja (samodzielne);
- 1 liceum ogólnokształcące;
- 6 zespołów szkół ogólnokształcących, łączących dwie lub więcej placówek takich, jak: przedszkole, oddział przedszkolny, szkołę podstawową i gimnazjum;
- 1 zespół szkół ponadpodstawowych, łączący gimnazjum i liceum ogólnokształcące;
- 4 zespoły szkół ponadpodstawowych, łączące kilka placówek takich, jak: zasadnicze szkoły zawodowe, technika, licea, policealne szkoły zawodowe, internaty;
- 1 centrum edukacji zawodowej;
- 1 dom dziecka;

- 1 specjalny ośrodek szkolno-wychowawczy skupiający: szkołę podstawową, gimnazjum i zasadniczą szkołę zawodową;
- 2 świetlice terapeutyczne;
- 1 poradnia psychologiczno-pedagogiczna
- 1 gabinet logopedyczny
- 1 ośrodek wsparcia dla ofiar przemocy w rodzinie
- 1 całodobowy ośrodek rehabilitacji;
- 6 domów kultury;
- 1 ośrodek sportu i rekreacji
- 1 centrum sportowe
- 2 Boiska „Orlik”
- 1 zielona szkoła;
- 1 schronisko;
- 1 szkoła wyższa

W roku 2008 skontrolowano 53 placówki będące w ewidencji oraz 49 placówek wypoczynku letniego i zimowego. Przeprowadzono łącznie 254 kontrole, z tej liczby 82 to kontrole placówek będących w ewidencji, a 117 to kwalifikacje i kontrole placówek wypoczynku letniego i zimowego.

W roku 2008 w ramach badania warunków pobytu dzieci i młodzieży w placówkach nauczania i wychowania przeprowadzono 344 badania, wykonując 1914 oznaczeń, w tym:

oświetlenie sztuczne

zbadano w: 5 oddziałach 1 przedszkola;
 9 oddziałach 2 szkół podstawowych;
 5 oddziałach 3 zespołów szkół;

tygodniowy rozkład lekcji

zbadano w: 28 oddziałach 5 szkół podstawowych;
 17 oddziałach 1 gimnazjum;
 79 oddziałach 8 zespołów szkół;

dostosowanie mebli do wzrostu uczniów

oceniono w: 1 oddziale 1 przedszkola; zbadano 101 dzieci;
 6 oddziałach 3 szkół podstawowych, zbadano 288 dzieci;

temperatura w pomieszczeniach

zbadano: 4 oddziały 1 przedszkola;
 1 oddział 1 szkoły podstawowej;

Podjęto współpracę z innymi instytucjami:

Z przedstawicielami Kuratorium Oświaty w Bydgoszczy-skontrolowano 5 placówek letniego wypoczynku;

Z przedstawicielem Komendy Powiatowej Straży Pożarnej w Tucholi- skontrolowano 8 placówek letniego wypoczynku;

Z przedstawicielem Komendy Powiatowej Policji w Tucholi- skontrolowano 14 placówek letniego i zimowego wypoczynku;

Z przedstawicielem Wodnego Ochotniczego Pogotowia Ratunkowego w Tucholi-skontrolowano 5 placówek letniego i zimowego wypoczynku;

Z przedstawicielami Urzędu Gminy w Tucholi- skontrolowano 1 placówkę letniego wypoczynku; przeprowadzono 2 kontrole placówek w zakresie gospodarki substancjami i preparatami chemicznymi

Z przedstawicielem Urzędu Gminy w Gostycynie- przeprowadzono 1 kontrolę placówki w zakresie gospodarki substancjami i preparatami chemicznymi

W roku 2008 do pionu HDM zgłoszono:

- skargę dotyczącą występowania wszawicy u dzieci z jednej rodziny w specjalnym ośrodku szkolno-wychowawczym. Interweniowała dyrektor ośrodka. PPIS skierował wystąpienia do: ośrodka pomocy społecznej, do centrum lekarskiego i informację do matki dzieci, jak można radzić sobie z wszawicą. W efekcie wcześniejszego postępowania innych instytucji wobec rodziców - dzieci zostały im odebrane i przekazane do odpowiednich placówek. Problem wszawicy się nie powtórzył.

-złych warunków sanitarnych i braku zgłoszenia wyjazdowej placówki letniego wypoczynku. Przeprowadzono kontrolę kompleksową z udziałem policji (z uwagi na fakt, interwencja dotyczyła też braku trzeźwości opiekunów), nakazano usunięcie uchybień sanitarnych i zakwalifikowano placówkę.

Wystawiono 12 decyzji płatniczych 8 decyzji merytorycznych - dotyczących głównie stanu pomieszczeń i terenów szkolnych.

Zapewnienie stałego właściwego stanu sanitarno-technicznego placówek oświatowo-wychowawczych ze względu na specyfikę działalności i stałą rotację uczniów i wychowanków jest bardzo trudne. Niemniej na terenie powiatu tucholskiego nie ma placówek, w których występowałyby rażące uchybienia lub nieprawidłowości.

V. Prewencja chorób zawodowych

W 2008r. działalność higieny pracy koncentrowała się na dążeniu do tego, aby zakłady pracy zapewniły odpowiednie warunki higieniczne dla zatrudnionych tam

pracowników. Monitorowano zagrożenia zdrowia pracowników, w celu ich identyfikacji i usuwania, względnie minimalizowania.

W 2008r. pod nadzorem znajdowało się 134 zakładów pracy. Skontrolowano 75 obiektów. Przeprowadzono łącznie 111 kontroli.

Kontrola zakładów pracy posiadających i stosujących substancje i preparaty chemiczne

W roku 2008r. przeprowadzono 25 kontroli dotyczących nadzoru nad substancjami i preparatami chemicznymi, w tym zakresie skontrolowano 23 zakłady pracy.

Wydano w tym zakresie 4 decyzje, które dotyczyły braku aktualnych kart charakterystyk stosowanych substancji i preparatów chemicznych, niewłaściwego magazynowania preparatów chemicznych,

Problemem w tej działalności jest nieznanostwo przepisów regulujących obowiązki pracodawców w zakresie stosowania substancji, ich oznakowania oraz informacji, jakie powinny być przekazywane pracownikom.

Kontrola zakładów pracy, w których pracownicy narażeni są na działanie czynników biologicznych

W 2008r. przeprowadzono 16 kontroli związanych z narażeniem pracowników na czynniki biologiczne na stanowiskach pracy. W związku z tym skontrolowano 14 zakłady pracy. Wydano 3 decyzje dotyczących dokonania oceny narażenia zawodowego pod względem narażenia pracowników na czynniki biologiczne, w szczególności dokonania klasyfikacji oraz wykazów czynników biologicznych występujących na stanowiskach pracy.

Ocena narażenia na czynniki szkodliwe

W zakładach pracy, które w 2008r. były skontrolowane i przedstawiły aktualne badania czynników szkodliwych dla zdrowia, 321 pracowników było zatrudnionych na stanowiskach pracy, gdzie stwierdzono przekroczenia najwyższych dopuszczalnych stężeń (NDS) i natężeń (NDN) czynników szkodliwych dla zdrowia, w tym na:

- pyły - 16
- drgania - 15
- hałas - 280
- mikroklimat gorący – 10

Działaniami na rzecz bezpieczeństwa są również kontrole pionu higieny pracy w zakresie zapobiegania powstawaniu chorób zawodowych – w roku 2008 przeprowadzono 10 postępowań w sprawie chorób zawodowych. Wydano 3 decyzje o stwierdzeniu choroby zawodowej, w tym:

- borelioza
- 2 astmy oskrzelowe

oraz wydano 3 decyzje o braku podstaw do stwierdzenia choroby zawodowej.

W dalszym ciągu problemem w działalności jest nierespektowanie przez pracodawców obowiązków zawiadamiania inspektora sanitarnego o miejscu, rodzaju i zakresie prowadzonej działalności oraz przewidywanej liczbie pracowników. O

środkach i procedurach przyjętych dla spełnienia wymagań wynikających z przepisów BHP. Nieinformowanie o zmianie miejsca, rodzaju i zakresu prowadzonej działalności, zwłaszcza zmiany technologii lub profilu produkcji. Obowiązki te wynikają z art. 209 Kodeksu pracy, a nieprzestrzeganie ich utrudnia prowadzenie skutecznego nadzoru.

VI. Zapobiegawczy nadzór sanitarny

Głównym kierunkiem działania zapobiegawczego nadzoru sanitarnego jest sprawowanie nadzoru nad tworzeniem prawidłowych warunków zdrowotnych i higienicznych w miejscach bytowania ludzi, w związku z tym eliminowanie nieprawidłowych rozwiązań na etapie programowania, planowania, realizacji i dopuszczenia do użytkowania obiektów budowlanych.

W 2008 r. zadanie to było realizowane poprzez :

- uzgadnianie projektów miejscowych planów zagospodarowania przestrzennego – uzgodniono 9 projektów planów, w tym do sześciu zgłoszono warunki,
- wydawanie opinii dotyczących obowiązku sporządzenia raportu o oddziaływaniu przedsięwzięcia na środowisko, wymaganych przepisami o ochronie środowiska – wydano 32 opinie,
- uzgadnianie warunków realizacji przedsięwzięć mogących znacząco oddziaływać na środowisko – uzgodniono realizację 25 przedsięwzięć. Uzgodnienia te dokonywane są w trybie przepisów ustawy Prawo ochrony środowiska, a dotyczyły w większości dróg, sieci kanalizacyjnej, przebudowy istniejących oczyszczalni ścieków, zakładów usługowych, elektrowni wiatrowych,
- uzgadnianie dokumentacji projektowej – uzgodniono 53 projektów budowlanych i koncepcji projektowych oraz odmówiono uzgodnień w przypadku 3 dokumentacji projektowych

Dokumentacja projektowa była również uzgadniana przez rzeczoznawców ds. sanitarnohigienicznych, działających w imieniu Państwowego Inspektora Sanitarnego. Prawidłowość uzgadniania i kompetencje rzeczoznawców kontrolowane są w trakcie odbioru sanitarnego obiektu budowlanego / etap zawiadamiania inwestora o zakończeniu budowy i o zamiarze przystąpienia do użytkowania obiektu /. W wyniku weryfikacji tych uzgodnień w jednym przypadku zostało unieważnione uzgodnienie rzeczoznawcy z powodu naruszenia wymagań sanitarnych,

- udział w dopuszczeniu do użytkowania obiektów budowlanych / odbiory / – wydano 43 opinie. Przed wydaniem opinii każdorazowo były przeprowadzone oględziny obiektu. W większości przypadków były zgłaszane uwagi, a dotyczyły one m.in. niezgodności z projektem budowlanym w zakresie: wykończenia ścian i podłóg pomieszczeń, poprawienia wentylacji, zabezpieczenia instalacji wodociągowej przed zanieczyszczeniem w wyniku przepływu zwrotnego, instalacji przyborów sanitarnych, odcięcia od lokalnych studni instalacji wodociągowych przyłączonych do sieci komunalnych, uzyskania pozytywnego wyniku badania wody i innych. W przypadku zgłoszenia uwag był uzgadniany z inwestorem termin

usunięcia nieprawidłowości. Inwestor był zobowiązany do zawiadomienia o usunięciu nieprawidłowości.

Wśród dopuszczonych do użytkowania obiektów były przede wszystkim obiekty : sieci wodociągowe, kanalizacji sanitarnej, handlowe, sala gimnastyczna przy szkole, 2 boiska Orlik 2012, rozbudowy zakładów produkcyjnych o hale produkcyjne, magazyny i zaplecze socjalne, nowy zakład obróbki szkła i inne usługowe.

W 2008 r. nie zgłoszono żadnego sprzeciwu przeciwko dopuszczeniu obiektu do użytkowania.

- ponadto były wydawane inne opinie umożliwiające rozpoczęcie działalności, dla celów rejestrowych / zakłady opieki zdrowotnej, gabinety indywidualnej praktyki lekarskiej, apteki / bądź dotyczące koncepcji inwestorskich.

Łącznie wydano 201 uzgodnień i opinii, przeprowadzono 59 kontroli obiektów budowlanych.

X. Promocja zdrowia

Przekształcanie niekorzystnych zachowań zdrowotnych społeczeństwa wymaga podejmowania przez różne instytucje, organizacje, stowarzyszenia itp. szeregu inicjatyw i przedsięwzięć prozdrowotnych. Inicjatorami i koordynatorami poszczególnych działań promocyjnych są stacje sanitarno-epidemiologiczne, których zadaniem jest inicjowanie i wytyczanie kierunków przedsięwzięć zmierzających do dostarczenia społeczeństwu wiedzy pt. problemów zdrowia i jego uwarunkowań (w szczególności: popularyzowanie zasad higieny, racjonalnego żywienia, metod zapobiegania chorobom, umiejętności udzielania pierwszej pomocy itd.). W związku z tym stacja sanitarno-epidemiologiczna podejmowała współpracę i merytorycznie wspierała działalność prozdrowotną prowadzoną przez placówki oświatowo-wychowawcze, środki masowego przekazu, placówki służby zdrowia, inne zakłady, instytucje i organizacje - udzielając porad i informacji w zakresie zapobiegania i eliminowania negatywnego wpływu czynników i zjawisk fizycznych, chemicznych i biologicznych na zdrowie ludzi.

Realizacja tych zadań wymaga podejmowania i wdrażania różnych form działalności: programów edukacyjnych w szkołach, szkoleń, prelekcji, konkursów (plastycznych, literackich) i olimpiad wiedzy o zdrowiu, wystaw, rozdawnictwa materiałów informacyjnych itp. Poniżej przedstawiono najważniejsze programy edukacyjne wdrożone i koordynowane przez pion oświaty zdrowotnej i promocji zdrowia stacji sanitarno-epidemiologicznych w 2008 roku. Wypełniały one treścią następujące cele operacyjne NARODOWEGO PROGRAMU ZDROWIA:

- > zwiększenie skuteczności zapobiegania chorobom zakaźnym,
- > zwiększenie skuteczności edukacji zdrowotnej społeczeństwa oraz działań oświatowo-zdrowotnych,
- > intensyfikacja profilaktyki próchnicy zębów i chorób przyzębia u dzieci, młodzieży oraz kobiet ciężarnych,
- > poprawa żywienia ludności i jakości zdrowotnej żywności,
- zmniejszenie rozpowszechnienia palenia tytoniu,

> zwiększenie sprawności i skuteczności pomocy doraźnej w nagłym zagrożeniu życia.

Realizowane w 2008 r. kierunki tematyczne dotyczyły zagadnień związanych z:

1. Popularyzowanie zasad zdrowego stylu życia w zakresie:

> poprawy sposobu żywienia i zapobiegania otyłości,

> zapobiegania nałogom,

> zwiększenia aktywności fizycznej,

> umiejętności radzenia sobie ze stresem,

> umiejętności kontroli stanu swojego zdrowia,

2. Zapobieganie chorobom zakaźnym poprzez propagowanie szczepień ochronnych.

3. Zapobieganie HIV/AIDS oraz kształtowanie właściwych postaw wobec żyjących z HIV i chorych na AIDS.

4. Profilaktyki zakażeń pokarmowych i zatruc grzybami.

5. Propagowanie zasad higieny i profilaktyki próchnicy zębów.

Interwencje programowe ogólnopolskie:

1. „Program Ograniczania Zdrowotnych Następstw Palenia Tytoniu”

2. „Trzymaj Formę”,

3. Zapobieganie HIV/AIDS,

4. „Radosny Uśmiech- Radosna Przyszłość”,

5. Program Przedszkolnej Edukacji Antytytoniowej „Czyste powietrze wokół nas”

6. Program Pierwotnej Profilaktyki Nowotworów

Interwencje programowe wojewódzkie

1. „Etykieta rozszyfrowana – wiem, co kupuję”

Interwencje nieprogramowe ogólnopolskie, akcje i kampanie prozdrowotne.,

1. Światowy Dzień Zdrowia- 7 kwietnia,

2. Światowy Dzień bez Tytoniu-31 maja,

3. Rzuć palenie razem z nami- 3 czwartek listopada,

4. Światowy Dzień AIDS

5. Ogólnopolska Społeczna Kampania przeciwko meningokokom.

Interwencje nieprogramowe wojewódzkie:

-przedsięwzięcia:

1. ' Życie wolne od nałogów”,

-akcje:

1. „Bezpieczeństwo epidemiologiczne w okresie uroczystości I-komunijnych”,

2. „Akcja letnia- zapobieganie zakażeniom i zatruciom pokarmowym”,

3. „, Tatuaż – moda a zdrowie”

4 „Zapobieganie wszawicy

Interwencje nieprogramowe

Powyższe przedsięwzięcia programowe poszerzone zostały o inicjatywy własne, które wynikały z problemów i potrzeb zdrowotnych lokalnych społeczności.

Działania w zakresie tematyki zdrowotnej były inicjowane, wdrażane, koordynowane przez pracownika oświaty zdrowotnej i promocji zdrowia, który współpracował z innymi pionami merytorycznymi Państwowej Inspekcji Sanitarnej na poziomie wojewódzkim i powiatowym. Bardzo duże znaczenie miał fakt, iż działania te podejmowane były wielopoziomowo tzn. przy wsparciu władz lokalnych.

Tabela nr 1

Liczby zachorowań i współczynniki zapadalności na wybrane choroby zakaźne.

Jednostka chorobowa		POWIAT TUCHOLSKI				Woj.kuj.pom.
		Liczba zachorowań		Współcz.zapadalności		Wsp.zap.
		2007	2008	2007	2008	2008
Salmonekozy	zatrucia pokarmowe	17	19	35,90	40,06	36,00
Inne bakteryjne zakażenia jelitowe (ogółem)		8	8	16,89	16,87	11,04
Inne bakteryjne zakażenia jelitowe u dzieci do lat 2		7	4	651,77	346,02	227,59
Inne bakteryjne zatrucia pokarmowe (ogółem)	gronkowcowe	3	4	6,34	8,43	2,18
	nie określone	1	1	2,11	2,11	1,36
Inne bakteryjne zatrucia pokarmowe u dzieci do lat 2		2	2	186,22	173,01	25,29
Lamblioza (giardioza)		1	1	2,11	2,11	16,45
Wirusowe i inne okreśł. zakażenia jelitowe (ogółem)	rotawirusy	16	17	33,79	35,84	86,33
	inne wirusowe zakażenia jelit	7	14	14,78	29,52	27,1
Wirusowe i inne określone zakażenia jelitowe u dzieci do lat 2		18	25	1675,98	2162,63	2680,52
Biegunka i zapalenie żołądkowo-jelitowe o prawdopodobnie zakaźnym pochodzeniu u dzieci do lat 2		3	1	279,33	86,51	1383,94
Różycza		0	0	0,00	0	0,34
Mikobakteriozy - inne i BNO		1	0	2,11	0	1,11
Krzusiec		1	0	2,11	0	12,44
Płonica (szkarlatyna)		6	10	12,67	21,08	34,99
Choroba meningokokowa	ogółem	1	1	2,11	2,11	0,68
	zapalenie opon mózgowych	1	1	2,11	2,11	0,48
	zapalenie mózgu	1	1	2,11	2,11	0,1
	posocznica	0	0	0,00	0	0,34
Posocznica		1	8	2,11	16,87	14,18
Róża		10	5	21,12	10,54	21,68
Borelioza z Lyme ^{PL}		6	3	12,67	6,32	12,82
Styczność i narażenie na wściekliznę / potrzeba szczepień		2	6	4,22	12,65	18,29
Wirusowe zapalenie opon mózgowych		1	2	2,11	4,22	2,61
Ospa wietrzna		264	239	557,56	503,87	466,56
Różyczka		10	12	21,12	25,3	18,63
Wirusowe zapalenie wątroby	typu A - ostre	0	0	0,00	0	0
	typu B - ostre	0	0	0,00	0	0
	typu B - przewlekłe	1	2	2,11	4,22	5,76
	typu C ^{UE}	3	4	6,34	8,43	8,76
	typu B+C (zakażenie mieszane)	0	0	0,00	0	0
Cytomegalia		1	0	2,11	0	1,98
Świnka (nagminne zapalenie przyusznic)		6	4	12,67	8,43	10,65
Mononukleozą zakaźną		3	3	6,34	6,32	11,71
Grzybice	grzybice skóry (dermatofitozy)	4	3	8,45	6,32	21,53
	kandydoza	1	0	2,11	0	2,71
	inne grzybice	0	1	0,00	2,11	5,42
Tokso plazmoza		0	0	0,00	0	1,84
Pneumocystoza		0	0	0,00	0	0,34
Wągrzyca (cysticerkoza)		0	0	0,00	0	0
Włośnica		5	0	10,56	0	0
Tasiemczyce, określone i nie określone		0	0	0,00	0	0,53
Glistnica		0	0	0,00	0	14,86
Owsica		70	77	147,84	162,33	34,21
Wszawica		1	5	2,11	10,54	5,57
Świerzb		43	39	90,82	82,22	49,41
Bakteryjne zapalenie opon mózgowych i/lub mózgu	inne określone	0	0	0,00	0	0
	inne, nie określone	1	1	2,11	2,11	1,31
zapalenie opon mózgowych inne i nie określone		1	1	2,11	2,11	0,68
Zapalenie płuc o etiologii zakaźnej		90	60	190,08	126,49	291,52
zatrucia	grzyby	0	2	0,00	4,22	0,19
	lekami, prep. farmakologicznymi	6	6	12,67	12,65	20,71
	alkoholem	2	1	4,22	2,11	13,31
	substancjami innymi i nieokreśl.	2	0	4,22	0	4,45
Nowo wykryte zakażenia HCV		8	4	16,90	8,43	12,49

Działalność Powiatowego Lekarza Weterynarii w Tucholi w 2008 r.

Zgodnie z w/w ustawą Inspekcja realizuje zadania z zakresu ochrony zdrowia zwierząt oraz bezpieczeństwa produktów pochodzenia zwierzęcego w celu zapewnienia ochrony zdrowia publicznego.

Powiatowy Lekarz Weterynarii przy pomocy Powiatowego Inspektoratu Weterynarii wykonuje swoje zadania w szczególności przez:

- **zwalczanie:**

- chorób zakaźnych zwierząt, w tym zapobieganie wystąpieniu, wykrywanie i likwidowanie ognisk tych chorób,
- chorób zwierząt, które mogą być przenoszone na człowieka ze zwierzęcia lub przez produkty pochodzenia zwierzęcego lub biologicznych czynników chorobotwórczych wywołujących te choroby

Nadzorowano 1 Zakład Wylęgu Drobiu, 5 Ferm Jaj Wylęgowych, 3 Fermy Jaj konsumpcyjnych i 3 Fermy Drobiu Rzeźnego, w których przeprowadzono 18 kontroli. We wszystkich fermach i zakładach wylęgowych prowadzony jest bieżący nadzór lekarsko – weterynaryjny i kontrole. Na bieżąco pobierane są próby do badań monitoringowych zgodnie z Instrukcjami Głównego Lekarza Weterynarii.

Stwierdzono dwa ogniska choroby zakaźnej Salmonellozy drobiu.

W 2008 r. wystąpiło 12 podejrzeń gruźlicy u bydła, które po powtórnych badaniu nie potwierdziły się.

Powiatowy Inspektorat zajmował się też stałym nadzorem nad zapobieganiem wściekliznie zwierząt. W celu zapobiegania i zwalczania wścieklizny przeprowadza się masowe akcje szczepień psów i kotów p/wściekliznie. W 2008 r. według danych podanych przez lekarzy weterynarii wolnej praktyki zaszczepiono – 5363 szt. psów oraz 13 kotów.

Dokonywane są również obserwacje psów podejrzanych o wściekliznę – 46 obserwacji.

- **monitorowanie zakażeń zwierząt**

W ramach nadzoru nad BSE przesyła się próby mózgu każdej ubitej sztuki bydła powyżej 30 m-cy na badania monitoringowe w kierunku gąbczastej encefalopatii bydła. W 2008 r. pobrano – 163 prób, wszystkie dały wynik ujemny.

W 2008 roku zarejestrowano na terenie powiatu tucholskiego 160 szt. padłego bydła, od których pobrano 132 prób (28 prób nie pobrano z powodu autolizy) w kierunku BSE. Wszystkie dały wynik ujemny.

PIWet. Tuchola prowadził badania monitoringowe w kierunku chorób zaraźliwych zwalczanych z urzędu tj. Enzootyczna Białaczka Bydła, Bruceloza, Gruźlica, chorobę Aujeszkyego.

W 2008 r. przeprowadzono następujące ilości badań:

EBB – 6 729 szt. bydła w 1324 stadach, z czego wynik dodatni uzyskano w 101 przypadkach w 10 stadach

Bruceloza – 2 904 szt. bydła w 493 stadach

Bruceloza owiec i kóz - 14 szt. w 9 stadach

Gruźlica – 5 793 szt. bydła w 648 stadach

Ch. Aujeszkyego – 23099 szt trzody w 1237 stadach, z czego wynik dodatni uzyskano w 4 przypadkach w 4 stadach

Wszystkie badania w kierunku Brucelozy i Gruźlicy dały ostatecznie wynik ujemny.

W 2008 r. Powiatowy Lekarz weterynarii w Tucholi w związku z uznawaniem stad bydła za urzędowo wolne od chorób zakaźnych wydał:

128 decyzji uznających stado za urzędowo wolne od gruźlicy bydła,

128 decyzji uznających stado za urzędowo wolne od brucelozy bydła

124 decyzji uznających stado za urzędowo wolne od enzootycznej białaczki bydła

Przeprowadzono również wykup krów zakażonych enzootyczną białaczką bydła.

Wykupiono 95 sztuk bydła z 11 zapowietrzonych siedzib bydła.

W celu stwierdzenia skuteczności doustnych szczepień lisów przeciw wścieklicznie prowadzi się monitoring efektywności szczepień. W 2008 r. przesłano do Zakładu Higieny Weterynaryjnej w Bydgoszczy 76 szt. lisów.

Mimo nie występowania na naszym terenie innych chorób zakaźnych prowadzi się stały monitoring niektórych najgroźniejszych chorób zgodnie z rozporządzeniami Ministra Rolnictwa i Rozwoju Wsi i harmonogramami przesyłanymi przez Wojewódzki Inspektorat Weterynarii w Bydgoszczy.

W ramach monitoringu przesłano do laboratorium PIWet. w Puławach

- krew trzody chlewnej w kierunku badania na pomór klasyczny świń, chorobę Aujeszky, leptospirozę w ilości 29 szt.
- krew trzody chlewnej w kierunku choroby pęcherzykowej w ilości 10 szt.
- krew bydła w kierunku pryszczycy w ilości 10 szt.
- krew dzików w kierunku pomoru 44 szt.
- ryby (pstrągi) w kierunku IHN, VHS - 3 próby.

- **badanie zwierząt rzeźnych i produktów pochodzenia zwierzęcego**

W 2008 roku ustalono 4 terenowych i 5 rzeźnianych obwodów badania zwierząt rzeźnych i mięsa, w których przeprowadzono 5 kontroli. Do sprawowania nadzoru w/w obwodach Powiatowy Lekarz Weterynarii wyznaczył 8 lekarzy weterynarii wolnej praktyki.

Zbadano ogółem:

41 340 sztuk świń

496 sztuk bydła

348 800 sztuk kurcząt

546 sztuk dzików

- **przeprowadzenie kontroli weterynaryjnej w handlu i wywozie zwierząt oraz produktów w rozumieniu przepisów o kontroli weterynaryjnej w handlu**
- **sprawowanie nadzoru nad:**

- bezpieczeństwem produktów pochodzenia zwierzęcego, w tym nad wymaganiami weterynaryjnymi przy ich produkcji, umieszczaniu na rynku oraz sprzedaży bezpośredniej

Powiatowy Lekarz Weterynarii sprawuje nadzór nad 7 zakładami mięsa czerwonego i 1 ubojnią drobiu. W ciągu roku skontrolowano wszystkie zakłady: ubojnie, zakłady rozbioru mięsa i przetwórnice mięsa, w sumie przeprowadzono 35 kontroli (okresowych, doraźnych, rekontroli) oraz wydano 15 decyzji administracyjnych.

Nadzór weterynaryjny sprawowany jest także nad środkami transportu przewożącymi produkty spożywcze pochodzenia zwierzęcego. Przeprowadzono w związku z tym 10 kontroli i wydano 7 decyzji.

W gospodarstwach produkujących mleko surowe na rynek przeprowadzono 47 kontrole okresowe i wystawiono 15 decyzji (w tym 13 nakazujących usunięcie uchybień).

Pod nadzorem znajduje się również 6 Punktów Skupu Dzikizny, w których przeprowadzono 8 kontroli.

- wprowadzaniem na rynek zwierząt i ubocznych produktów pochodzenia zwierzęcego

Nadzorowano 6 podmiotów zajmujących się obrotem zwierzętami, pośrednictwem w tym obrocie lub skupem zwierząt, w których przeprowadzono 10 kontroli i wydano zalecenia pokontrolne nakazujące usunięcie uchybień oraz 4 podmioty zajmujące się transportem zwierząt, w których przeprowadzono 6 kontroli i 1 podmiot upoważniony do transportu zwierząt powyżej 8 godzin (2 środki transportu).

Na terenie powiatu tucholskiego znajduje się też jedno zatwierdzone miejsce gromadzenia zwierząt, z którego nadzorowano wysyłki trzody chlewnej na Litwę. W 2008r. dokonano 14 wysyłek.

- wytwarzaniem , obrotem i stosowaniem środków żywienia zwierząt

Nadzorowano 2 Mieszalnie Pasz, 1 Wytwórnia Makuchu w której przeprowadzono 5 kontroli i wydano 4 decyzje, zajmujące się wytwarzaniem pasz, w których przeprowadzono 12 kontroli i wydano 2 decyzje.

W ramach nadzoru nad środkami żywienia zwierząt przesłano do ZHW w Bydgoszczy 52 prób do badania mikrobiologicznego.

W 2008 r. nadzorem objęto też 17 podmiotów zajmujących się obrotem środkami żywienia zwierząt, w których przeprowadzono 26 kontroli.

W 2008 r. w Powiatowym Inspektoracie Weterynarii w Tucholi złożono 1005 oświadczeń o spełnieniu wymogów w związku z obowiązującym Rozporządzeniem nr 183/2005 Parlamentu Europejskiego i Rady z dnia 12 stycznia 2005r.

W gospodarstwach zajmujących się wytwarzaniem środków żywienia zwierząt na własne potrzeby przeprowadzono 40 kontroli.

- zdrowiem zwierząt przeznaczonych do rozrodu oraz jakością zdrowotną materiału biologicznego

Nadzorowano 8 Punktów Kopulacyjnych, w których przeprowadzono 11 kontroli, wydano zalecenia pokontrolne nakazujące usunięcie uchybień.

Nadzorowano 8 Punktów Inseminacyjnych, w których przeprowadzono 9 kontroli.

- przestrzeganiem przepisów o ochronie zwierząt oraz przestrzeganiem wymagań weterynaryjnych w gospodarstwach utrzymujących zwierzęta gospodarskie

Skontrolowano 84 gospodarstw pod względem dobrostanu zwierząt w tym 56 kontroli gospodarstw zajmujących się hodowlą bydła i 55 kontroli w gospodarstwach zajmujących się hodowlą trzody chlewnej oraz 4 gospodarstwa zajmujące się hodowlą drobiu, jedno zajmujące się hodowlą koni .

- przestrzeganiem zasad identyfikacji i rejestracji zwierząt oraz przemieszczaniem zwierząt

W 2008 roku przeprowadzono 150 kontrole w zakresie identyfikacji i rejestracji bydła. Podczas kontroli nie stwierdzono większych uchybień, stwierdzone uchybienia szczególne to między innymi obecność zwierząt w systemie Agencji Restrukturyzacji i Modernizacji Rolnictwa, które w rzeczywistości nie istniały w siedzibie stada, niezgodności w dacie urodzin zwierzęcia lub dacie przybycia do siedziby stada.

- **prowadzenie monitorowania substancji niedozwolonych, pozostałości chemicznych, biologicznych, produktów leczniczych i skażeń promieniotwórczych u zwierząt, w produktach pochodzenia zwierzęcego, w wodzie przeznaczonej do pojenia zwierząt i środkach żywienia zwierząt**

W 2008 r. pobrano i przesłano do badania:

- 25 prób w kierunku: substancji przeciwbakteryjnych do Zakładu Higieny Weterynaryjnej w Olsztynie
- 38 prób w kierunku: beta-agonistów, substancji farmakologicznych, sterydów, zeranolu, śr. przeciwrobaczych, metali toksycznych, stilbenów, sulfonamidów, iwermektyny, fenbendazolu, neuroleptyków, pestycydów chloroorganicznych, pestycydów fosfoorganicznych, cezu do Zakładu Higieny Weterynaryjnej w Gdańsku
- 4 prób w kierunku: substancji tyreostatycznych, substancji farmakologicznie czynnych, substancji przeciwbakteryjnych, barwników do Państwowego Instytutu Weterynarii w Puławach

- **Prowadzenie wymiany informacji w ramach systemów wymiany informacji, o których mowa w przepisach Unii Europejskiej**

W ramach podpisanego w 2003r. porozumienia o współpracy Państwowej Inspekcji Sanitarnej i Inspekcji Weterynaryjnej PIS przekazywał do PIW informacje nt.:

- zakładów produkujących wyłącznie środki spożywcze i inne środki niż środki spożywcze pochodzenia zwierzęcego nadzorowanych przez Inspekcję Sanitarną,
- nadzoru nad w/w zakładami,
- kontroli budów i odbiorów nowych lub adaptowanych zakładów produkujących środki spożywcze pochodzenia zwierzęcego,
- chorób odzwierzęcych i zatruc pokarmowych po spożyciu środków spożywczych pochodzenia zwierzęcego,

Współpraca ta polegała również na wspólnych kontrolach i udzielania sobie stosownej pomocy merytorycznej w ramach nadzoru i przy badaniach laboratoryjnych oraz udostępniania sobie materiałów dla szerzenia oświaty sanitarnej i weterynaryjnej w zakresie dotyczącym bezpieczeństwa żywności, przestrzegania przepisów sanitarnych i weterynaryjnych oraz ochrony środowiska

Powiatowy Lekarz Weterynarii w Tucholi przekazywał natomiast w 2008 r. do Powiatowego Inspektora Sanitarnego w Tucholi następujące informacje nt.:

- zakładów produkujących wyłącznie środki spożywcze pochodzenia zwierzęcego nadzorowanych przez Inspekcję Weterynaryjną,
- zakaźnych chorób odzwierzęcych i czynników zoonotycznych.

Powiatowy Lekarz Weterynarii
w Tucholi
/-/ lek.wet. Michał Mikołajczak

POWIATOWY INSPEKTOR
NADZORU BUDOWLANEGO
w TUCHOLI
ul. Pocztowa 7
89-500 Tuchola
tel. (052) 5590720

Tuchola, dnia 03 czerwca 2009 r.

PINB 0713-2/09

Pan
Starosta Tucholski
ul. Pocztowa 7
89-500 Tuchola

Wzorem lat ubiegłych, w związku z zaproszeniem Powiatowego Inspektora Nadzoru Budowlanego w Tucholi na sesję Rady Powiatu i wolą pp. Radnych poznania spraw, które były przedmiotem działań organu nadzoru budowlanego, poniżej przedstawiam stosowną informację.

Na wstępie wspomnieć należy, iż w minionym okresie nastąpiły kolejne zmiany w przepisach ustawy z dnia 7 lipca 1994 r. – Prawo budowlane /jednolity tekst Dz. U. z 2006 r. Nr 156, poz. 1118 z późn. zm./ . Między innymi z dniem 01 stycznia 2009 r. wprowadzono obowiązek sporządzenia po zakończeniu budowy budynku jego świadectwa charakterystyki energetycznej. Kopia tego świadectwa jest załącznikiem do zawiadomienia o zakończeniu budowy lub wniosku o udzielenie pozwolenia na użytkowanie. Właściciel budynku jest obowiązany zapewnić sporządzenie świadectwa charakterystyki energetycznej budynku również jeżeli upłynął termin ważności tegoż świadectwa, a także jeśli w wyniku przebudowy lub remontu budynku uległa zmianie jego charakterystyka energetyczna. To świadectwa charakterystyki energetycznej budynku lub świadectwo charakterystyki energetycznej lokalu winno być udostępnione nabywcy budynku lub lokalu.

Kolejnym przykładem zmiany przepisów ustawy - Prawo budowlane, dotyczącym właściciela lub zarządcy obiektu budowlanego, jest obowiązek przeprowadzania dodatkowych kontroli okresowych. Najogólniej mówiąc dotyczą one kontroli stanu technicznego kotłów, a także urządzeń chłodniczych w systemach klimatyzacji (efektywność energetyczna).

Wspomnieć również należy, iż wydłużeniu – z 2 na 3 lata – uległ okres, w którym nie wygasa decyzja o pozwoleniu na budowę (wydana po zmianie tego stosownego przepisu – art. 37 ustawy – Prawo budowlane) – czas na rozpoczęcie budowy lub jej przerwanie.

W 2008 r. w Powiatowym Inspektoracie Nadzoru Budowlanego w Tucholi pracowało, łącznie z PINB, 5 osób (4,5 etatu) – 3 osoby uprawnione do przeprowadzania kontroli. Ten stan osobowy jest również obecnie.

Na terenie Powiatu Tucholskiego nie zanotowano katastrof budowlanych.

W 2008 r. PINB w Tucholi wydał 250 decyzji i postanowień, a w I kwartale 2009 r. - 66 decyzji i postanowień.

W roku 2008 wydano 27 decyzji nakazujących rozbiórkę obiektów budowlanych, z czego 11 decyzji z tytułu samowoli budowlanej, 2 z tytułu budowy

prowadzonej niezgodnie z warunkami pozwolenia na budowę, a 14 z powodu niewłaściwego stanu technicznego obiektów budowlanych.

PINB wyegzekwował w 2008 r. wykonanie 38 nakazów rozbiórek i wszystkie one zostały wykonane przez zobowiązanych.

W tym samym roku przeprowadzono 129 kontroli budów i 157 kontroli obiektów budowlanych użytkowanych.

W 2008 r. do PINB w Tucholi wpłynęło 328 spraw dotyczących zawiadomienia o rozpoczęciu robót budowlanych, na które zostało udzielone pozwolenie na budowę. W roku bieżącym, do 31 maja 2009 r., dotychczas tych zawiadomień o rozpoczęciu robót budowlanych wpłynęło 127.

Postępowań w sprawie zawiadomienia o zakończeniu budowy, w 2008 r., PINB prowadził 297. W tym miejscu należy zauważyć, że rok wcześniej tych postępowań było „tylko”195, jednakże sądzić należy, iż ten duży wzrost to raczej skutek wprowadzenia obowiązku sporządzania świadectw charakterystyki energetycznej budynku od 01 stycznia 2009 r. – inwestorzy przyspieszyli działania zmierzające do zakończenia budowy by nie sporządzać tych świadectw i zakończyć budowę jeszcze w 2008 r. Niewątpliwie skutkiem tego jest tylko 26 postępowań o zakończeniu budowy do 31 maja 2009 r.

W roku ubiegłym PINB w Tucholi przeprowadził 79 postępowań w sprawie pozwolenia na użytkowanie obiektu budowlanego. Była to również ilość większa niż w 2007 r. (53) a związane to zapewne było z okolicznościami jak w przypadku zawiadomień o zakończeniu budowy.

Powiatowy Inspektor
Nadzoru Budowlanego
Krzysztof Kociński

Otrzymują:

1. Adresat,
2. a/a.

INSPEKCJA OCHRONY ŚRODOWISKA
WOJEWÓDZKI INSPEKTORAT OCHRONY ŚRODOWISKA
W BYDGOSZCZY

INFORMACJA
O STANIE ŚRODOWISKA
WOJEWÓDZTWA
KUJAWSKO-POMORSKIEGO
I POWIATU TUCHOLSKIEGO
NA PODSTAWIE BADAŃ
Z 2008 R.

Opracowanie
Wydział Monitoringu
Środowiska WIOŚ

Akceptacja:

KUJAWSKO-POMORSKI
WOJEWÓDZKI INSPEKTOR
OCHRONY ŚRODOWISKA


dr Elwira Jutrowska

Publikowanie bez zgody WIOŚ w Bydgoszczy zabronione

BYDGOSZCZ, 2009

SPIS TREŚCI

Wstęp	3
I. Działalność kontrolna	4
II. Działalność monitoringowa	5
1. Powietrze	5
2. Wody.....	12
A. Monitoring rzek	12
B. Monitoring jezior	16
C. Monitoring wód podziemnych.....	19
3. Hałas	23
Podsumowanie	27

WSTĘP

Jednym z zadań statutowych Inspekcji Ochrony Środowiska jest zwiększenie skuteczności działań na rzecz ochrony środowiska poprzez zbieranie, analizowanie i udostępnianie danych dotyczących stanu środowiska i zmian w nim zachodzących.

Zadanie to realizowane jest w ramach Państwowego Monitoringu Środowiska. Celem PMŚ jest systematyczne informowanie administracji rządowej i samorządowej oraz całego społeczeństwa o:

- stanie środowiska
- przyczynach zmian jakościowych zachodzących w środowisku
- występujących trendach jakości wszystkich komponentów środowiska
- dotrzymywaniu norm jakości środowiska oraz identyfikacji obszarów występowania przekroczeń
- powiązaniach przyczynowo-skutkowych występujących pomiędzy emisją a imisją w celu określania trendów zmian środowiska oraz przewidywanych prognoz przy uwzględnianiu wskaźników rozwoju społeczno-gospodarczego.

Zakres badań stanu środowiska województwa kujawsko-pomorskiego w 2008 roku został przygotowany w oparciu o „Ogólne kierunki działania Inspekcji Ochrony Środowiska”, „Program Państwowego Monitoringu Środowiska na lata 2007-2009” oraz „Program wojewódzki PMŚ na lata 2007-2009”, który został zaakceptowany przez Głównego Inspektora Ochrony Środowiska. Realizacja PMŚ była możliwa dzięki dotacji otrzymanej z Wojewódzkiego Funduszu Ochrony Środowiska i Gospodarki Wodnej w Toruniu.

PMŚ oprócz w/w zadań ma na celu dostarczanie informacji dla potrzeb opracowywania planów zagospodarowania przestrzennego, wykonywania ocen oddziaływania na środowisko oraz prac studialnych i prognostycznych realizowanych poza systemem. Z uwagi na przebiegający proces integracji Polski z krajami UE, w którym znaczącą rolę stanowią badania i oceny stanu środowiska, system PMŚ ma zapewnić porównywalność informacji o stanie środowiska w Polsce z danymi europejskimi, co jest niezbędnym warunkiem do właściwego przebiegu procesu integracji.

Podstawową formą przekazywania informacji o stanie środowiska są coroczne edycje „Raportów o stanie środowiska województwa kujawsko-pomorskiego” sporządzane na bazie danych pomiarowych, prowadzonych kontroli przestrzegania prawa ochrony środowiska oraz obowiązkowej sprawozdawczości. Wykorzystane są również wyniki analiz środowiska prowadzonych przez inne jednostki wykonujące badania monitoringowe. W ubiegłym roku oprócz „Raportu...” wydano także kolejną publikację tematyczną poświęconą tym razem Zbiornikowi Włocławskiemu.

Staramy się również poprzez stronę internetową w szerokim zakresie udostępnić bieżące wyniki pomiarowe generowane przede wszystkim w sieci monitoringu powietrza oraz najistotniejsze opracowania nt. stanu poszczególnych komponentów środowiska. W 2008 roku została zaprezentowana także krótkoterminowa prognoza zanieczyszczeń powietrza w wybranych miastach województwa.

Przedstawiona poniżej informacja zawiera skrót wybranych, najważniejszych rozdziałów „Raportu o stanie środowiska województwa”, którego pełna wersja jest w przygotowaniu.



I. DZIAŁALNOŚĆ KONTROLNA

W 2008 r. Wojewódzki Inspektorat Ochrony Środowiska w Bydgoszczy przeprowadził łącznie **1 041** kontroli w **920** zakładach, w tym **652** kontrole planowe oraz **389** kontroli pozaplanowych. Na koniec roku w ewidencja obejmowała **2 520** podmiotów.

W wyniku działań kontrolnych wydano 454 zarządzenia pokontrolne oraz nałożono **199** mandatów karnych na łączną kwotę **45 300,00 zł**.

Według stanu na dzień 31 grudnia 2008 r. na **160** zakładów eksploatujących **227** instalacji, zobowiązanych do posiadania pozwolenia zintegrowanego, **156** zakładów uzyskało ww. pozwolenia. **4** zakłady dla **4** instalacji nie uzyskały pozwoleń zintegrowanych.

Zrealizowano 3 cykle kontrolne, zgodnie z wytycznymi Głównego Inspektora Ochrony Środowiska:

1. Ogólnokrajowy cykl kontrolny realizacji Krajowego Programu Oczyszczania Ścieków Komunalnych.
2. Ogólnokrajowy cykl kontrolny składowisk odpadów komunalnych w oparciu o Krajowy Plan Gospodarki Odpadami 2010 – etap I.
3. Ogólnokrajowy cykl kontrolny w zakresie sposobu postępowania ze zużyтыми bateriami i akumulatorami.

W 2008 r. złożono **397** wniosków o podjęcie interwencji, z czego 131 przekazano wg właściwości, a **266** zostało załatwionych we własnym zakresie.

Zgłoszenia interwencyjne dotyczyły głównie spraw z zakresu gospodarki wodno-ściekowej, gospodarki odpadami oraz ochrony powietrza atmosferycznego i ochrony przed hałasem.

W 2008 r. przeprowadzono weryfikację **33** rocznych raportów składanych do Krajowego Administratora przez podmioty uczestniczące w systemie handlu uprawnieniami do emisji CO₂.

W 2008 roku Wojewódzki Inspektorat Ochrony Środowiska w Bydgoszczy przeprowadził **124** kontrole podmiotów zaliczanych do potencjalnych sprawców **poważnych awarii**, z czego wykonano **17** kontroli zakładów o dużym ryzyku (ZDR), **5** kontroli zakładów o zwiększonym ryzyku (ZZR) oraz **102** kontrole pozostałych zakładów.

Ponadto w ubiegłym roku wykonano **71** kontroli dotyczących przestrzegania przepisów ustawy o substancjach i preparatach chemicznych.

Na terenie województwa kujawsko – pomorskiego wystąpiło **11** zdarzeń kwalifikowanych jako poważne awarie.

Poza działaniami kontrolnymi Wojewódzki Inspektorat Ochrony Środowiska prowadził w 2008 r. prace w ramach ustawowych obowiązków IOŚ, a w szczególności w zakresie badań przyczyn powstawania oraz sposobów likwidacji skutków poważnych awarii, prowadzenia rejestru zdarzeń mających znamiona poważnych awarii, prowadzenia rejestru potencjalnych sprawców poważnych awarii, w tym zakładów o zwiększonym i dużym ryzyku wystąpienia poważnej awarii.

Rok 2008 w porównaniu do roku ubiegłego był okresem wzmożonych działań prewencyjnych w zakresie poważnych awarii. Wznowiono cykl szkoleń dla organów administracji publicznej, między innymi urzędów powiatowych i miejskich, a także przedstawicieli innych organów kontrolnych, w tym Policji, Państwowej Straży Pożarnej, Państwowej Straży Łowieckiej województwa kujawsko-pomorskiego. Zakres szkoleń obejmował zarówno tematykę przeciwdziałania powstawaniu poważnych awarii, jak i usuwania ich skutków, postępowania z odpadami poawaryjnymi. Przeprowadzono **6** szkoleń. W trakcie spotkań przedstawiano miejsce i rolę inspekcji ochrony środowiska w zarządzaniu kryzysowym.

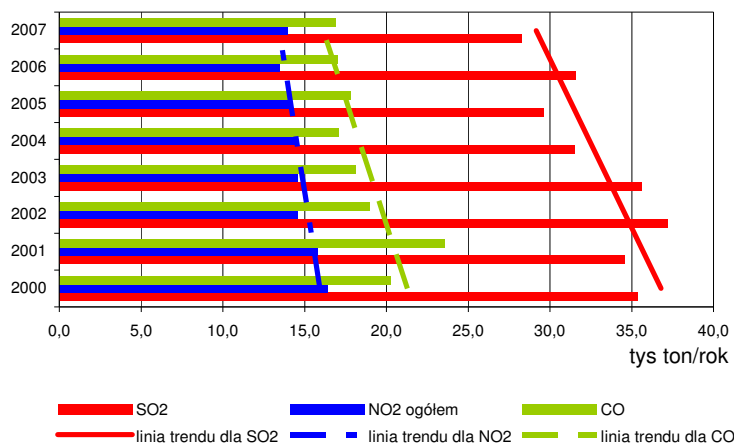


II. DZIAŁALNOŚĆ MONITORINGOWA

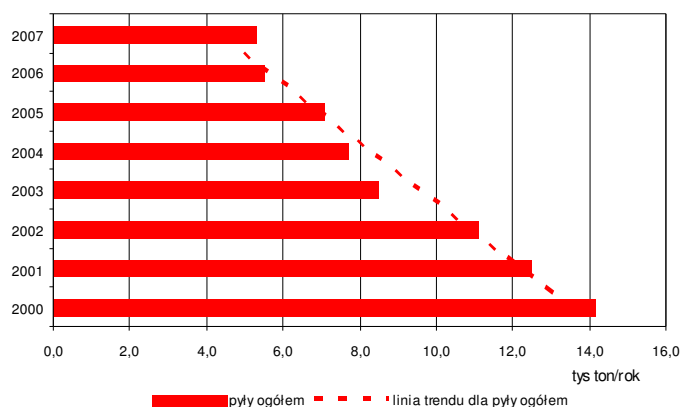
1. POWIETRZE

EMISJA ZANIECZYSZCZEŃ

Według danych GUS, w latach 2000-2007, w województwie kujawsko-pomorskim, zaobserwowano spadek całkowitej emisji zanieczyszczeń gazowych i pyłowych do powietrza o 21,8 tys. ton/rok. W analizowanych latach główny udział w emisji całkowitej miały zanieczyszczenia gazowe, a następnie pyłowe. Zebrane dane pozwalają stwierdzić, że w ogólnej emisji pyłów i gazów, dominowały zanieczyszczenia ze spalania paliw. W odniesieniu do 2000 roku emisja gazów zmalała o 17,9% a pyłów o 62,7%. Na rycinie 1 i 2 przedstawiono wielkości emisji gazów i pyłów w latach 2000-2007, na których wyznaczono linie trendu dla poszczególnych zanieczyszczeń. Wyraźnie daje zauważyć się tendencja spadku emisji, w odniesieniu do 2000 roku wyemitowano mniej o 7,1 tys. ton/rok SO₂, 2,4 tys. ton/rok NO₂ ogółem, 3,4 tys. ton/rok CO oraz 8,9 tys. ton/rok pyłów. W stosunku do pozostałych zanieczyszczeń emisja CO₂ nie wyznacza wyraźnej tendencji. Według danych GUS, w rankingu województw o największej emisji gazów i pyłów do powietrza w skali kraju, województwo kujawsko-pomorskie w 2000 roku znajdowało się na 8. miejscu, natomiast w 2007 roku na miejscu 10. co oznacza poprawę sytuacji.



Ryc. 1 Emisja gazów w latach 2000-2007



Ryc.2. Emisja pyłów w latach 2000-2007

POWIETRZE - IMISJA

Roczna ocena jakości powietrza za rok 2008

Roczna ocena jakości powietrza atmosferycznego za rok 2008 wykonana została w oparciu o ustawę - Prawo ochrony środowiska, wprowadzoną w życie w 2001 r. (Dz.U. z 2008 r., Nr 25, poz.150) oraz rozporządzeniami Ministra Środowiska do tej ustawy.

Zgodnie z ustawą Prawo ochrony środowiska wojewódzki inspektor ochrony środowiska w terminie do 31 marca każdego roku dokonuje oceny poziomów substancji w powietrzu w danej strefie za rok poprzedni oraz odrębnie dla każdej substancji dokonuje klasyfikacji stref. Wyniki pomiarów porównywane są z poziomami: dopuszczalnymi, dopuszczalnymi powiększonymi o margines tolerancji, docelowymi i poziomami celu długoterminowego. Wyniki oceny oraz klasyfikację stref, wojewódzki inspektor ochrony środowiska niezwłocznie przekazuje marszałkowi województwa.

Pod pojęciem strefy kryją się aglomeracje o liczbie mieszkańców większej niż 250 tysięcy oraz obszary jednego lub więcej powiatów położonych na obszarze tego samego województwa, niewchodzących w skład aglomeracji. Klasyfikację wykonuje się odrębnie ze względu na ochronę zdrowia ludzi i odrębnie ze względu na ochronę roślin. Ponadto odrębnej ocenie podlegają uzdrowiska i obszary ochrony uzdrowskiej.

Wynikiem oceny dla wszystkich substancji podlegających ocenie na terenie strefy (dla kryteriów: poziom dopuszczalny i poziom docelowy) jest zaliczenie strefy do jednej z poniżej wymienionych klas:

- klasa A - jeżeli stężenia zanieczyszczeń nie przekraczają odpowiednio poziomów dopuszczalnych, poziomów docelowych,
- klasa B - jeżeli stężenia zanieczyszczeń przekraczają poziomy dopuszczalny, lecz nie przekraczają poziomów dopuszczalnych powiększonych o margines tolerancji,
- klasa C - jeżeli stężenia zanieczyszczeń przekraczają poziomy dopuszczalny powiększony o margines tolerancji, a w przypadku, gdy margines tolerancji nie jest określony – poziomy dopuszczalny albo przekraczają poziomy docelowy.

W przypadku poziomów celów długoterminowych dla ozonu przyjęto następujące oznaczenie klas:

- klasa D1 - jeżeli stężenia ozonu nie przekraczają poziomów celów długoterminowych,
- klasa D2 - jeżeli stężenia ozonu przekraczają poziomy celów długoterminowych.

Dla stref, w których został przekroczony poziom dopuszczalny powiększony o margines tolerancji albo poziom docelowy, sejmik województwa określa w drodze uchwały program ochrony powietrza (POP). Natomiast dla stref, w których poziom substancji w powietrzu mieści się pomiędzy poziomem dopuszczalnym a poziomem dopuszczalnym powiększonym o margines tolerancji, marszałek województwa określa przyczyny przekroczenia poziomów dopuszczalnych i informuje ministra właściwego do spraw środowiska o działaniach podejmowanych w celu zmniejszenia emisji tych substancji. W przypadku wystąpienia na obszarze województwa stref, w których odnotowano przekroczenie poziomu celu długoterminowego, osiągnięcie poziomów celu długoterminowego jest jednym z celów wojewódzkich programów ochrony środowiska.

W województwie kujawsko – pomorskim dla wszystkich substancji z wyjątkiem ozonu, dokonano klasyfikacji ze względu na ochronę zdrowia ludzi w 15 strefach. Ozon klasyfikuje się w 2 strefach w województwie kujawsko - pomorskim. Klasyfikacji ze względu na ochronę roślin nie

poddaje się aglomeracji i miast na prawach powiatu, czyli klasyfikacji podlega 11 stref dla SO₂ i NO_x i 1 strefa dla O₃. Dodatkowo trzy uzdrowiska znajdujące się na terenie województwa (Ciechocinek, Inowrocław i Wieniec – Zdrój) podlegają odrębnej ocenie.

Zebrano obszerny zbiór wyników pomiarów prowadzonych w roku 2008 na 463 stacjach pomiarowych, w tym na:

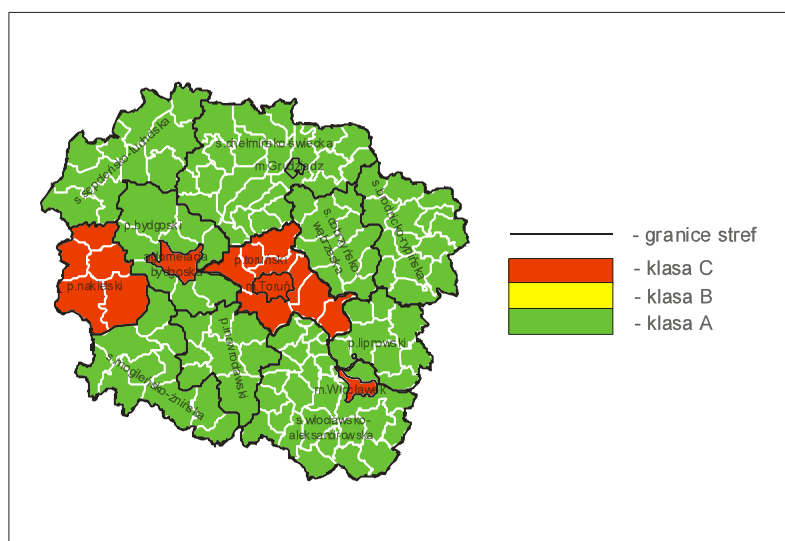
- 47 stałych stacjach pomiarowych poza uzdrowiskami,
- 3 stałych stacjach zlokalizowanych na terenie trzech uzdrowisk,
- 7 stacjach, gdzie pomiary wykonywano przy pomocy stacji mobilnych,
- 406 stacjach pomiarów pasywnych SO₂ i NO₂ (110 w Bydgoszczy, 108 w Toruniu, 46 we Włocławku, 48 w powiecie nakielskim, 52 w powiecie świeckim i 42 w powiecie toruńskim).

Klasyfikacja według poziomów dopuszczalnych i poziomów docelowych

Według klasyfikacji dokonanej ze względu na ochronę zdrowia ludzi 11 stref znalazło się w klasie C (aglomeracja bydgoska, miasta: Grudziądz, Toruń, Włocławek, powiaty: bydgoski, inowrocławski, nakielski, toruński, strefy: dobrzyńsko-wąbrzeska, sępoleńsko-tucholska, włocławsko-aleksandrowska). Skutkuje to koniecznością sporządzenia programów ochrony powietrza. O zaliczeniu do niekorzystnej klasy C w 2008 roku zdecydowały w 10 strefach stężenia średnie roczne benzo(α)pirenu z 11 stałych stacji pomiarowych na terenie województwa oraz wyniki pomiarów okresowych prowadzonych przy użyciu stacji mobilnych w 3 strefach, a ponadto:

- a) wyniki pomiarów pyłu zawieszonego PM₁₀ na stacjach: ul. Warszawska w Bydgoszczy, Plac Poznański w Bydgoszczy, ul. W. Pola w Bydgoszczy, ul. P. Skargi w Nakle, ul. Dziewulskiego w Toruniu, stacja bazowa ZMŚP Koniczynka oraz ul. Okrzei we Włocławku,
- b) wyniki pomiarów dwutlenku azotu we Włocławku na stacji przy ul. Okrzei.

Klasyfikacja stref ze względu na ochroną roślin okazała się bardzo korzystna dla wszystkich 11 klasyfikowanych stref – wszystkie znalazły się w klasie A, nie ma więc konieczności przygotowania programów ochrony powietrza dla tego kryterium.



Ryc. 3. Klasy stref w województwie kujawsko - pomorskim uzyskane w wyniku rocznej oceny jakości powietrza za 2008 r. (określone dla ochrony zdrowia ludzi według poziomów dopuszczalnych pyłu zawieszonego PM₁₀)

Klasyfikacja według poziomów celów długoterminowych

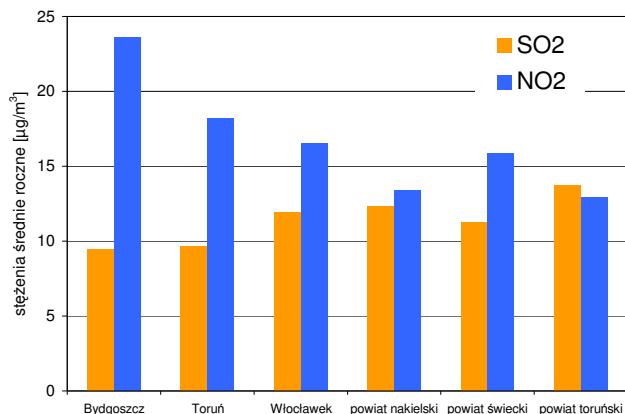
Klasyfikacja dokonana na podstawie kryterium poziomów celów długoterminowych dla ozonu nie skutkuje w przypadku przekroczenia tego poziomu koniecznością wykonania programu ochrony powietrza, ale osiągnięcie poziomów celów długoterminowych powinno być jednym z celów wojewódzkiego programu ochrony środowiska. W województwie kujawsko – pomorskim poziomy cel długoterminowy dla ozonu zostały przekroczone dla wszystkich stref (2 w przypadku ochrony zdrowia i 1 w przypadku ochrony roślin).

Monitoring powietrza atmosferycznego w 2008 roku

Ocena stanu zanieczyszczenia powietrza w województwie kujawsko-pomorskim została przygotowana w oparciu o wyniki prowadzonych badań monitoringowych.

Dwutlenek siarki

Stężenie średnie roczne ze wszystkich stacji pomiarowych osiągnęło wartość $3,6 \mu\text{g}/\text{m}^3$ - podobną jak w roku 2007. Na terenie województwa utrzymuje się osiągnięty w ostatnich latach niski poziom stężeń SO_2 . Nigdzie nie został przekroczony żaden z dwóch poziomów dopuszczalnych: 1-godzinny i 24-godzinny. Na terenie trzech uzdrowisk również nie zostały przekroczone bardziej rygorystyczne poziomy dopuszczalne.



Ryc.4. Wyniki pomiarów pasywnych z 2008 r.

Zanieczyszczenie powietrza metodą pasywną mierzono w 2008 roku na terenie 6 stref w województwie, które według rocznej oceny jakości powietrza za rok 2006 zostały zakwalifikowane do klasy C i dla których sporządzone zostały „Programy Ochrony Powietrza” (Bydgoszcz, Toruń, Włocławek oraz 3 powiaty: nakielski, świecki i toruński).

Pomiary pasywne dwutlenku siarki wykazały wyższy niż pomiary w stałych stacjach pomiarowych średni poziom zanieczyszczenia powietrza - stężenie średnie ze wszystkich punktów pomiarowych wyniosło $10,8 \mu\text{g}/\text{m}^3$, a zawierało się w przedziale od $3,5 \mu\text{g}/\text{m}^3$ (Barbarka w Toruniu) do $27,7 \mu\text{g}/\text{m}^3$ (ul.

Chelmińska w Chelmieży w powiecie toruńskim). Wśród 6 badanych stref, najkorzystniej pod względem zanieczyszczenia SO_2 wypadło miasto Bydgoszcz, a najmniej korzystnie powiat toruński. W powiecie tym najwyższe stężenia wystąpiły w mieście Chelmeża (stężenie średnie roczne ze wszystkich punktów z tego miasta wyniosło $18,4 \mu\text{g}/\text{m}^3$, a stężenie średnie tylko z sezonu zimowego aż $28,9 \mu\text{g}/\text{m}^3$). Dla porównania w najbardziej zanieczyszczonej dwutlenkiem siarki dzielnicy Bydgoszczy - w Śródmieściu - stężenie średnie roczne SO_2 wyniosło tylko $10,4 \mu\text{g}/\text{m}^3$. W Toruniu najmniej korzystny wynik średni dla roku uzyskano dla Wrzosów ($12,0 \mu\text{g}/\text{m}^3$), a we Włocławku dla Centrum ($13,1 \mu\text{g}/\text{m}^3$). Zanieczyszczenie powietrza dwutlenkiem siarki okazało się, więc największe w małym, 15-tysięcznym mieście, głównie w jego centrum o zwartej zabudowie, gdzie udział niskiej emisji energetycznej z palenisk domowych jest znaczący. Również w innych, niezbyt dużych miastach województwa np. Kcyni, Nakle nad Notecią, Mroczy, poziom stężeń SO_2 , w związku z niską emisją z palenisk domowych, jest wyższy niż w największych miastach województwa.

Dwutlenek azotu

Stężenie średnie roczne ze wszystkich stacji pomiarowych osiągnęło poziom $16,9 \mu\text{g}/\text{m}^3$ (w roku 2007 - $17,7 \mu\text{g}/\text{m}^3$). Obserwuje się w wieloletiu utrzymujący się poziom stężeń dwutlenku azotu. Duży wpływ na poziom emisji tego związku ma emisja pochodzenia komunikacyjnego. Porównanie średnich rocznych stężeń NO_2 z dwóch ostatnich lat wykazało podwyższenie stężeń w roku 2008 w 46 % stacji.

W 2008 r. został przekroczony poziom dopuszczalny NO_2 średni roczny na stacji komunikacyjnej przy ul. Okrzei we Włocławku, ponieważ wyniósł $55,7 \mu\text{g}/\text{m}^3$, co stanowi 139 % poziomu dopuszczalnego. Podwyższone wartości stężenia średniego rocznego wystąpiły także przy ul. Kilińskiego we Włocławku oraz w Bydgoszczy na stacji przy ul. Placu Poznańskim.

Na terenie trzech uzdrowisk poziom stężeń był niższy od zaokrąglonych dla obszarów ochrony uzdrowiskowej poziomów dopuszczalnych.

Wyniki pomiarów pasywnych przekroczyły poziom dopuszczalny w dwóch punktach w Śródmieściu Bydgoszczy ($48,2 \mu\text{g}/\text{m}^3$ przy ul. Bernardyńskiej oraz $40,1 \mu\text{g}/\text{m}^3$ przy ul. Artyleryjskiej). Najniższe stężenie ($6,2 \mu\text{g}/\text{m}^3$) odnotowano w Osieku w gminie Obrowo. Wśród 6 badanych stref, najkorzystniej pod względem zanieczyszczenia NO_2 wypadł powiat toruński, a najmniej korzystnie Bydgoszcz. W Toruniu najbardziej zanieczyszczona okazała się Starówka ($21,9 \mu\text{g}/\text{m}^3$), a we Włocławku Centrum ($21,6 \mu\text{g}/\text{m}^3$). Najwyższe stężenia NO_2 występują w punktach, gdzie jest bardzo duży udział emisji pochodzenia komunikacyjnego.

Pył zawieszony

Wielkość zarejestrowanych stężeń pyłu zawieszonego wskazuje na niekorzystny stan, jednak uległ on niewielkiej poprawie w porównaniu z rokiem 2007 (na 79 % stacji odnotowano niższe

stężenia). Przyczyn tego zjawiska można dopatrywać się w warunkach atmosferycznych. Na wielkość zapotrzebowania na energię ciepłą, a tym samym na wielkość zużycia opału i wielkość emisji zanieczyszczeń energetycznych mają wpływ temperatury w miesiącach zimowych. Średnia temperatura dla sześciu miesięcy zimowych 2008 r., wyniosła 4,0 °C i okazała się wyższa od analogicznej z wielolecia (1991-2007) 2,2°C i z roku 2007 3,5°C. Przekroczenia poziomów dopuszczalnych wystąpiły w 2008 roku w Bydgoszczy, Toruniu, we Włocławku, w Nakle n. Notecią oraz w Koniczynie (powiat toruński). Średni poziom pyłu zawieszonego PM10 ze wszystkich stacji wzrósł w roku 2008 w stosunku do roku 2007 o 0,4 %.

Na terenie trzech uzdrowisk poziom stężeń pyłu zawieszonego nie przekroczył wartości dopuszczalnych.

Ozon

Pomiary zanieczyszczenia powietrza ozonem wykonywano w 15 stacjach. Na żadnej z nich w 2008 roku nie zanotowano przekroczeń poziomu docelowego określonego ze względu na zdrowie ludzi. Najwięcej wartości stężeń 8-godzinnych ozonu wyższych od 120 µg/m³ odnotowano średnio w ciągu trzech ostatnich lat (2006-2008) na stacji „Zielonka” w Borach Tucholskich (w ciągu 14,3 dnia). Natomiast poziom celu długoterminowego określony ze względu na ochronę zdrowia ludzi określony został jako stężenie 120 µg/m³ przekraczany był w 2008 roku na 2 stacjach: przy ul. Warszawskiej w Bydgoszczy (w ciągu 3 dni) oraz na stacji „Kaszownik” w Toruniu (3 dni).

Dla terenów pozamiejskich obowiązuje ponadto poziom docelowy i poziom celu długoterminowego, obliczony dla okresu wegetacyjnego z pięciu lat. Na jedynej stacji spełniającej kryterium lokalizacji – w Zielonce na terenie Borów Tucholskich średnia z lat 2004-2008 stanowi 59 % wartości poziomu docelowego i 176 % celu długoterminowego.

Tlenek węgla

Pomiary stężenia tlenku węgla w powietrzu atmosferycznym wykonywano w 2008 roku w trzech największych miastach województwa oraz na 8 stanowiskach pomiarowych przy użyciu stacji mobilnych. Nie odnotowano przekroczenia normy 8-godzinnej na żadnej stacji. Maksymalna wartość stężenia wyniosła 7927 µg/m³ (79 % poziomu dopuszczalnego) w Bydgoszczy przy Placu Poznańskim.

Benzen

Wszystkie stężenie średnie roczne benzenu z 29 stałych stacji pomiarowych i 5 mobilnych były niższe od poziomu dopuszczalnego. Najwyższą wartość uzyskano na stacji Plac Poznański w Bydgoszczy (4,1 µg/m³). Stężenie średnie roczne ze stałych stacji osiągnęło w 2008 roku poziom 2,0 µg/m³, a w roku 2007 – 1,9 µg/m³. W przebiegu rocznym stężeń zarysowało się, podobnie jak w latach poprzednich, wyraźne maksimum w miesiącach zimowych. Stężenia średnie dla półrocza zimowego były na wszystkich stacjach wyższe od analogicznych dla półrocza letniego, przy czym największe różnice (6,8 µg/m³) między sezonami wystąpiły w Bydgoszczy przy ul. Ujejskiego.

Metale w pyłe zawieszonym

W 2008 roku wykonywano pomiary stężeń następujących metali w pyłe zawieszonym PM10: ołowiu, kadmu, niklu, arsenu i chromu. Dla trzech spośród wymienionych metali obowiązują poziomy docelowe (kadm, nikiel, arsen), a dla ołowiu – poziom dopuszczalny.

Średnie stężenie ołowiu z 12 stałych stacji wyniosło 0,026 µg/m³, a w roku 2007 – 0,018 µg/m³. Najwyższe stężenie średnie roczne odnotowane w Grudziądzu przy ul. Ikara stanowi 16 % poziomu dopuszczalnego.

Średnie stężenie kadmu osiągnęło wartość 0,92 ng/m³, a maksymalne 3 ng/m³, przy wartości docelowej 5 ng/m³, natomiast analogiczne stężenia dla niklu wyniosły: 2,52 ng/m³ i 9 ng/m³ przy wartości docelowej 20 ng/m³.

Uzyskane wyniki dla arsenu okazały się korzystne – poziom docelowy 6 ng/m³ nie był nigdzie przekroczony, najwyższe stężenie wyniosło 3 ng/m³.

W przypadku nienormowanego chromu nastąpił wzrost stężeń w stosunku do roku 2007 na 4 spośród 7 stacji pomiarowych.

Benzo(a)piren w pyłe zawieszonym

Pomiary benzo(a)pirenu wykonywane są na terenie województwa od 2000 roku. W latach 2000-2002 wykonywano je jedynie na stacji przy ul. Ujejskiego w Bydgoszczy, w roku 2003 rozpoczęto na terenie uzdrowiska Inowrocław, a w kolejnych latach rozszerzono sieć pomiarową o kolejne miasta: Toruń, Grudziądz, Włocławek, Nakło i Ciechocinek. W roku 2008 badania prowadzono w 11 stałych stacjach oraz na 4 stanowiskach stacji mobilnych. Dla benzo(a)pirenu obowiązuje od 2008 roku poziom docelowy jako wartość stężenie średniego rocznego 1 ng/m³. Wszystkie wyniki pomiarów z lat 2000-2008 przekraczają tę wartość. W roku 2008 maksymalne stężenie odnotowano na stałej stacji pomiarowej w Nakle (7,6 ng/m³), a minimalne na stacji mobilnej w Wąbrzeźnie (1,1 ng/m³). Poziom dopuszczalny był, więc przekraczany o 10-660 %.

Pozostałe pomiary

Wśród innych mierzonych, jednak nienormowanych zanieczyszczeń zaobserwowano w 2008 r. niekorzystny istotny kierunek zmian jedynie w przypadku amoniaku (wzrost stężeń na 3 stacjach we Włocławku oraz na stacji w Wieńcu Zdroju) oraz NO_x (w Bydgoszczy na Placu Poznańskim i we Włocławku przy ul. Okrzei). Ponadto wysokie stężenia odnotowano w przypadku toluenu, ksyleny i octanu metylu na stacji pomiarowej przy ul. Polnej w Toruniu w rejonie „wschodniego zespołu przemysłowo - składowego miasta Torunia”, gdzie wykonywano pomiary po stronie zawietrznej.

Wyniki pomiarów z jedynej stacji w województwie, na której bada się zawartość pyłu zawieszonego PM_{2,5} w powietrzu (ul. Warszawska w Bydgoszczy) wykazały, że wartość średnia roczna 21,1 µg/m³, nie wykracza poza limitowany dyrektywą CAFE do 2015 roku poziom 30 µg/m³.

Średni opad pyłu ze wszystkich 144 stacji wyniósł 66,9 g/m²/rok, natomiast w 2007 r. - 63,7 g/m²/rok. Najwyższy opad pyłu w 2008 roku zanotowano w punkcie przy ul. Łódzkiej w Toruniu – 184,8 g/m²/rok. Porównanie wyników z lat 2007 i 2008 wykazało, że zauważalne pogorszenie nastąpiło w powiatach: inowrocławskim, świeckim i tucholskim. W przypadku opadu kadmu i ołowiu pomiary prowadzono w 2008 r. w 87 stacjach pomiarowych na terenie 12 powiatów. Średni opad ołowiu ze wszystkich stacji w województwie wyniósł w 2008 roku 0,005 g/m²/rok, w 2007 roku 0,014 g/m²/rok, natomiast średni opad kadmu 0,00007 g/m²/rok w 2008 roku, a w roku 2007 - 0,00015 g/m²/rok.

Mikrobiologiczne badania powietrza atmosferycznego

W 2008 roku WIOŚ przeprowadził mikrobiologiczne badania powietrza atmosferycznego w rejonie oczyszczalni ścieków „Kapuściska” i „Fordon” w Bydgoszczy, w Toruniu w rejonie Miejskiej Oczyszczalni Ścieków i oczyszczalni ścieków należącej do Toruńskiej Przędzalni Czesankowej MERINOTEX S.A.).

W Bydgoszczy w otoczeniu oczyszczalni „Kapuściska” zarejestrowano przekroczenia dla wszystkich badanych wskaźników. W trakcie niektórych pomiarów powietrze uznano za silnie zanieczyszczone z uwagi na dużą liczbę bakterii, liczbę promieniowców, liczbę gronkowców hemolizujących beta. Także analiza mykologiczna wskazywała w niektórych przypadkach na duże zanieczyszczenie grzybami, co wpłynęło na negatywną ocenę jakości powietrza. Jednak bezpośredni wpływ monitorowanego obiektu stwierdzono tylko w 1 przypadku. Natomiast w rejonie oczyszczalni „Fordon” zarejestrowano jedynie jednostkowo przekroczenia norm dla promieniowców, bakterii i gronkowców mannitolododatnich. Ostatecznie w większości przypadków badane powietrze uznano jako średnio zanieczyszczone.

W Toruniu w rejonie Miejskiej Oczyszczalni Ścieków (w pobliżu punktu zlewnego) badane powietrze oceniono jako czyste i średnio zanieczyszczone. Silne zanieczyszczenie odnotowano w przypadku ogólnej liczby bakterii w kwietniu, maju i czerwcu, w przypadku liczby promieniowców w miesiącach od stycznia do maja oraz epizodycznie w przypadku liczby *Pseudomonas fluorescens* i liczby gronkowców mannitolododatnich. W porównaniu do wyników z poprzednich badań (2005-2006) stan czystości powietrza pod względem mikrobiologicznym pogorszył się z wyjątkiem ogólnej liczby grzybów i liczby gronkowców hemolizujących alfa i beta. Natomiast badania przeprowadzone na zawietrznej stronie w stosunku do oczyszczalni ścieków MERINOTEX wykazały podobną jakość powietrza, jak w przypadku okolic MOŚ. Mniej korzystne wyniki uzyskano jedynie w przypadku ogólnej liczby grzybów i 1 wynik świadczący o silnym zanieczyszczeniu dla liczby gronkowców hemolizujących beta.

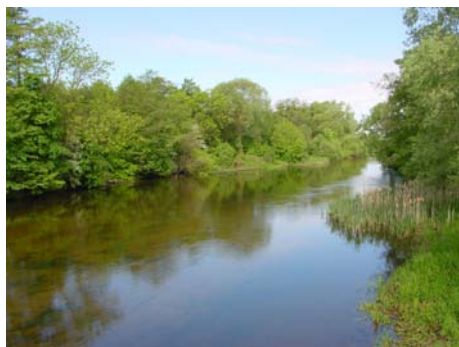
Powiat tucholski

W powiecie tucholskim zewidencjonowano 11 zakładów emitujących zanieczyszczenia pyłowe i 10 zanieczyszczenia gazowe do powietrza atmosferycznego. W skali województwa powiat jest jednym z obszarów o najmniejszej emisji zanieczyszczeń w województwie kujawsko-pomorskim.

W powiecie tucholskim znajdują się dwie stacje monitoringu powietrza atmosferycznego. W Tucholi przy ul. Piastowskiej 30, zlokalizowana jest stacja należąca do WSSE, mierząca zanieczyszczenia pod kątem ochrony zdrowia ludzi. Pomiary wykonywane na stacji to dwutlenek siarki, dwutlenek azotu, pył zawieszony (BS) i benzen. Uzyskane wyniki za 2008 rok nie przekraczają poziomów dopuszczalnych. W porównaniu z 2007 r. zmalało stężenie pyłu zawieszonego (BS) o 6,1%, natomiast pozostałe wskaźniki nieznacznie wzrosły. W powiecie tucholskim znajduje się również stacja zlokalizowana w Borach Tucholskich w nadleśnictwie Woziwoda – Zielonka. Na stacji

wykonywane są pomiary podstawowych zanieczyszczeń takich jak dwutlenek siarki, dwutlenek azotu oraz ozon, ze względu na ochronę roślin. W stosunku do roku 2008 jedynie stężenia tlenków azotu zmalały. Koncentracja dwutlenku siarki stanowiła 20% normy rocznej ze względu na ochronę roślin. W przypadku ozonu stężenie maksymalne ośmiogodzinne w 2008 roku wyniosło $119,5 \mu\text{g}/\text{m}^3$ (norma $120,0 \mu\text{g}/\text{m}^3$). Stężenie w okresie wegetacyjnym (1 V – 31 VII) osiągnęło wartość $1042,3 \mu\text{g}/\text{m}^3\cdot\text{h}$, natomiast średnia z pięciu lat pomiarowych $10540,0 \mu\text{g}/\text{m}^3\cdot\text{h}$.

Na terenie województwa kujawsko-pomorskiego dokonano oceny rocznej jakości powietrza atmosferycznego w strefach z uwzględnieniem dwóch grup kryteriów: ustanowionych ze względu na ochronę zdrowia ludzi oraz ze względu na ochronę roślin. Powiat tucholski wchodzi do strefy sępoleńsko-tucholskiej dla wszystkich substancji oraz ze względu na ozon do strefy kujawsko-pomorskiej. Według klasyfikacji dokonanej ze względu na ochronę zdrowia strefa sępoleńsko-tucholska zakwalifikowana została do niekorzystnej klasy C ze względu na przekroczenia w Sępólnie Krajeńskim stężenia benzo(α)pirenu, natomiast ze względu na ochronę roślin do korzystnej klasy A.



II. DZIAŁALNOŚĆ MONITORINGOWA

2. WODY

A. MONITORING RZEK

Rok 2008 jest drugim rokiem realizacji trzyletniego cyklu badawczego zawartego w Programie Wojewódzkiego Państwowego Monitoringu Środowiska na lata 2007 – 2009. Monitoring wód powierzchniowych w coraz szerszym zakresie stosuje nowe rozwiązania i wymagania jakie niesie Ramowa Dyrektywa Wodna.

Wszelkie działania zawarte w RDW są podporządkowane celowi nadrzędnemu - osiągnięciu "dobrego stanu wód" do 2015 r.

Sieć monitoringowa jakości wód zaplanowano w 2008 roku tak, aby na podstawie prowadzonych badań śledzić zmiany zachodzące w środowisku wodnym oraz określić stan wód według zmodyfikowanych wytycznych. W związku z tym badania jakości rzek prowadzono w ramach:

- monitoringu diagnostycznego, który dostarcza informacji o długoterminowych zmianach zachodzących w środowisku,
- monitoringu operacyjnego - służącego do oceny stanu jednolitych części wód zidentyfikowanych jako zagrożone.

W 2008 roku na terenie województwa kujawsko-pomorskiego WIOŚ w Bydgoszczy objął monitoringiem jakości wód płynących 98 punktów pomiarowo-kontrolnych zlokalizowanych łącznie na 48 ciekach. Badania analityczne prowadzono w zakresie:

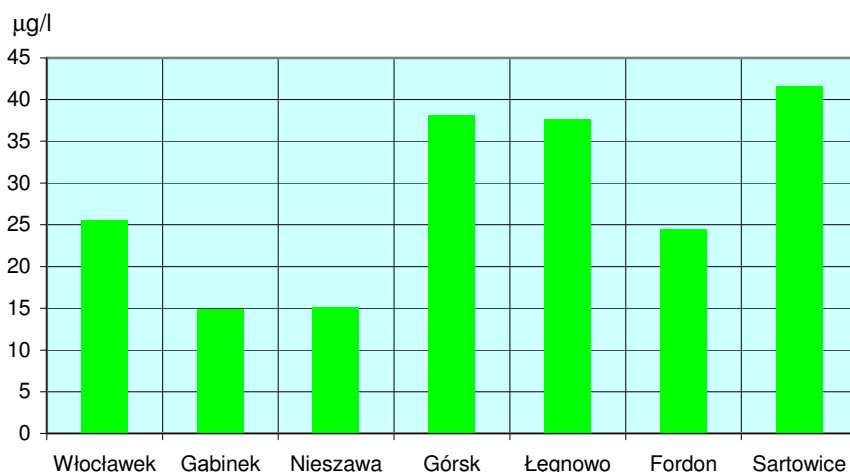
- hydrobiologicznym – na 61 ppk,
- fizyko-chemicznym – na 98 ppk, w tym 23 ppk analizowano w zakresie monitoringu diagnostycznego,
- chemicznym – na 21 ppk obejmując analizą 45 związków szczególnie szkodliwych dla środowiska wodnego
- bakteriologicznym – na 93 ppk.

Badania i ocenę stanu wód powierzchniowych prowadzono w oparciu o wytyczne Głównego Inspektora Ochrony Środowiska oraz o rozporządzenie Ministra Środowiska z dnia 20.08.2008 r. w sprawie sposobu klasyfikacji jednolitych części wód powierzchniowych (Dz.U. Nr 162, poz. 1008).

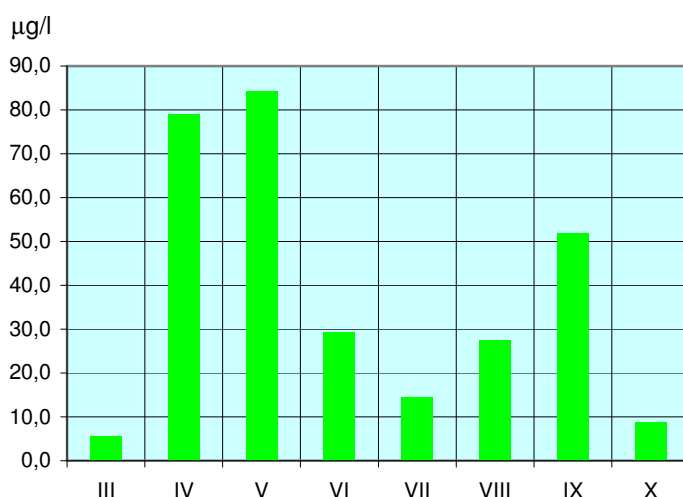
Na podstawie rozporządzenia stwierdzono, że:

- nie notowano bardzo dobrego stanu czystości wód (I klasa),
- 22 punkty pomiarowo-kontrolne spełniały wymogi dobrego stanu jakości wód (II klasa),
- 76 punktów pomiarowo-kontrolnych charakteryzowało się jakością wód poniżej dobrego stanu.

Ocena biologiczna wykazała, że bardzo dobry stan biologiczny (I klasa) uzyskały 3 punkty na Wiśle: Gąbinek, Nieszawa i Fordon, o czym decydował wskaźnik chlorofilu „a” oraz 1 punkt na Wdzie – Leosia. Tu o pierwszej klasie zdecydował makrofitowy indeks rzeczny. Wymogi dobrego stanu biologicznego (II klasa) spełniało 18 ppk, a umiarkowanego 5 ppk (III klasa). Słaby stan ekologiczny (IV klasa) uzyskały dwa profile: na rzece Welnie poniżej Janowca Wielkopolskiego oraz Noteć powyżej Łabiszyna. Decydowały o tym niekorzystne wartości makrofitowego indeksu rzeczny w przypadku Welny i wysokie średnioroczne stężenia chlorofilu „a” w Noteci.



Ryc. 5. Średnioroczne stężenia chlorofilu "a" w Wiśle w 2008 roku



Ryc. 6. Zmienność stężeń chlorofilu "a" w okresie wegetacyjnym na stanowisku Górsk w 2008 roku

W zakresie fizyko-chemicznym wymogi II klasy spełniały 23 punkty pomiarowo-kontrolne zlokalizowane na: Brdzie - 6 punktów, Wiśle - 5 punktów, Drwęcy - 1 punkt, Wdzie - 1 punkt, Mątawie - 1 punkt, Zgłowiączce - 1, Osa - 1 punkt oraz na ujściach rzek: Brodniczanki, Rużca, Strugi Kowalewskiej, Kanału Górnego, Kanału Głównego, Rakutówki, Kręgiel. Pozostałe 75 punktów pomiarowych, oceniono poniżej dobrego stanu fizyko-chemicznego. Wskaźnikami najczęściej przekraczającymi granicę dobrego stanu fizyko-chemicznego były: tlen rozpuszczony, BZT₅, ChZT-Mn, azot Kjeldahla, fosfor ogólny oraz ogólny węgiel organiczny.

Substancje szczególnie szkodliwe dla środowiska wodnego, kontrolowano na stanowiskach zlokalizowanych na największych rzekach regionu: Wiśle, Noteci, Brdzie, Drwęcy, Osie, Zgłowiączce oraz w profilach mniejszych cieków. Zdecydowana większość analizowanych związków występowała w ilościach poniżej możliwości ich laboratoryjnego oznaczenia. Epizodycznie odnotowano zwiększone stężenia WWA.

Przeprowadzone **badania bakteriologiczne** wód wykazały, że:

- na 3 stanowiskach stwierdzono dobry stan sanitarny wód,
- na 19 stanowiskach notowano zadowalający stan sanitarny,
- na 39 stanowiskach wystąpił niezadowalający stan sanitarny,
- na 32 stanowiskach stan sanitarny wód oceniono jako zły.

Ramowa Dyrektywa Wodna stawia za cel osiągnięcie dobrego stanu wód w każdym obszarze dorzecza. Osiągnięcie tego celu środowiskowego ściśle wiąże się z przeciwdziałaniem eutrofizacji.

Uznano, że cały obszar Polski jest zagrożony eutrofizacją komunalną. W ramach nałożonych przez ustawę Prawo wodne obowiązku dokonania przez wojewódzkich inspektorów ochrony środowiska **oceny stopnia eutrofizacji śródlądowych wód powierzchniowych** WIOŚ w Bydgoszczy w 2008 roku przeprowadził ocenę stopnia eutrofizacji komunalnej na podstawie badań z lat 2004 – 2007 w 221 profilach badawczych zlokalizowanych na terenie województwa. Do oceny stopnia eutrofizacji komunalnej zastosowano następujące parametry: chlorofil "a", wskaźnik okrzemkowy, tlen rozpuszczony, BZT₅, ogólny węgiel organiczny, azot amonowy, azot Kjeldahla, azot azotynowy, azot ogólny i fosfor ogólny. Na podstawie przeprowadzonej oceny stwierdzono, że w 132 profilach występuje eutrofizacja komunalna. Była ona szczególnie widoczna w najpowszechniejszym na terenie województwa typie cieku – potoku nizinnym. Są to niewielkie rzeki o długości od 20 do 60 km. Należą do nich m.in.: Fryba, Kotomierzycza, Sępólna czy Struga Toruńska. Cieki te są odbiornikami zanieczyszczeń punktowych oraz zanieczyszczeń przestrzennych pochodzenia rolniczego. W aż 63 punktach, co stanowi 75 % badanych profili w tym typie, stwierdzono eutrofizację komunalną. Zdecydowanie korzystniej prezentował się typ rzeki nizinno-żwirowej, reprezentowanej między innymi przez Brdę i Drwęcę - rzeki mające największe znaczenie przyrodniczo-gospodarcze regionu. Spośród 42 ocenianych profili, 23 % wskazywało na występowanie eutrofizacji.

W 2008 roku WIOŚ w Bydgoszczy zakończył prowadzony w latach 2004 – 2007 czteroletni cykl badań monitoringu jakości wód na czterech wytypowanych przez RZGW w Gdańsku i Warszawie **obszarach wrażliwych na zanieczyszczenia związkami azotu pochodzenia rolniczego ze źródeł rolniczych**. Obszary te zajmowały łącznie powierzchnię 846 km², co stanowi 4,7 % powierzchni województwa. Obszarami zanieczyszczonymi uznano: północną część zlewni Kotomierzycy, zlewnię Zgłowiączki do Jeziora Głuszyńskiego, zlewnię Strugi Żaki oraz zlewnię jezior: Płużnickiego, Wieczno Północne i Wieczno Południowe oraz Kornatowskiego.

W 2008 roku za wody zanieczyszczone, w których zawartość średnioroczna azotanów przekraczała graniczną wartość 50 mg NO₃/l stwierdzono w dwóch profilach pomiarowych Kotomierzycy: Łowin i Pruszcz, na Strudze Żaki w Kornatowie i Piołunowie, oraz w Samszycach w zlewni Zgłowiączki.

Wody zagrożone zanieczyszczeniem w których zawartość średnioroczna azotanów wynosiła 40-50 mg NO₃/l stwierdzono na dwóch stanowiskach Kotomierzycy: Kotomierz i Karczemka i na Zgłowiączce w profilu powyżej jeziora Głuszyńskiego. W Strudze Żaki maksymalne wartości stężeń azotanów nie przekraczały ustalonych limitów.

Na podstawie zakończonego czteroletniego cyklu badań monitoringowych wód powierzchniowych i podziemnych oraz działań inspekcyjnych, przeprowadzonych na obszarach, ustalono, że:

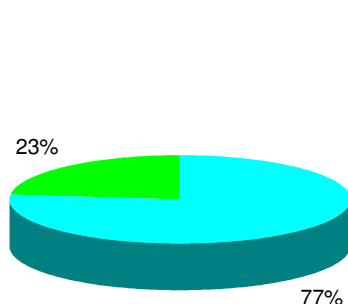
- w obszarze nr 1, położonym w zlewni Kotomierzycy (gminy: Pruszcz i Dobrcz), zaleca się kontynuowanie działań ustalonych w rozporządzeniu Dyrektora RZGW w Gdańsku z 7.04.2004 r. Niezbędne jest dalsze porządkowanie gospodarki rolnej,
- w obszarze nr 2, w zlewni Strugi Żaki (gminy: Lisewo, Stolno, Chełmno, Papowo Biskupie) i zaleca się kontynuowanie działań zawartych w rozporządzeniu Dyrektora RZGW w Gdańsku z 7.04.2004 r. z wyłączeniem obszaru gminy Chełmno w związku z dobrą jakością wód w ujściowym odcinku Strugi Żaki,
- w obszarze nr 3, położonym w zlewni jezior: Płużnickie, Wieczno Północne i Wieczno Południowe (gmina Płużnica) proponuje się zniesienie OSN, ponieważ osiągnięto cel, jakim jest poprawa jakości wód jezior, w trakcie realizacji programu działań,
- w obszarze nr 4, w zlewni Zgłowiączki (gminy: Dobrze, Bytoń, Osiecin i Radziejów), zaleca się kontynuowanie działań ustalonych w rozporządzeniu Dyrektora RZGW w Warszawie z 13.04.2004 r. Dotychczasowy, 4-letni okres wdrażania działań okazał się zbyt krótki. Niezbędne dalsze porządkowanie gospodarki rolnej na tym obszarze.

W oparciu o dane monitoringu jakości wód przekazane do RZGW oraz ocenę intensywności produkcji rolnej w nowym cyklu badawczym na lata 2008 – 2011 rozporządzeniem Dyrektora RZGW w Gdańsku nr 2/2008 z dnia 29 kwietnia 2008 r ponownie zakwalifikowano obszar zlewni Kotomierzycy, zlewni Strugi Żaki wraz z Jeziorem Kornatowskim do OSN. Dodatkowo ustanowiono nowe obszary w skład, których wchodzi zlewnia: Tażyny z J. Ostrowąs oraz jezioro Czyste w zlewni Fryby. Również RZGW w Warszawie rozporządzeniem Dyrektora nr 11/2008 utrzymał obszar OSN na Zgłowiączce powyżej jeziora Głuszyńskiego.

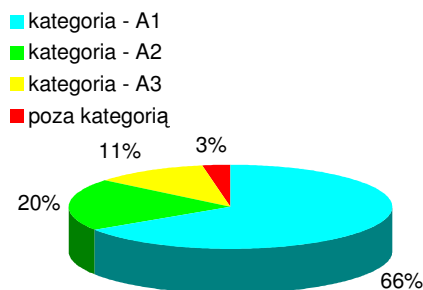
Analogicznie jak w latach poprzednich kontrolowano jakość wód Brdy i Drwęcy pod kątem **oceny przydatności wód dla celów pitnych**. Do tej oceny wytypowano po jednym profilu dla każdej rzeki.

Jakość wód Brdy monitorowana na ujęciu wody „Czyżkówko” odpowiadała kategorii A2. Są to wody wymagającej typowego uzdatniania fizycznego i chemicznego. Spośród badanych parametrów 77 % odpowiadało klasie A1.

Wody Drwęcy, kontrolowane na stanowisku w Młynku odpowiadały normom kategorii A3 o czym zdecydowały wskaźniki: azotu Kjeldahla i zanieczyszczenia bakteriologicznego.



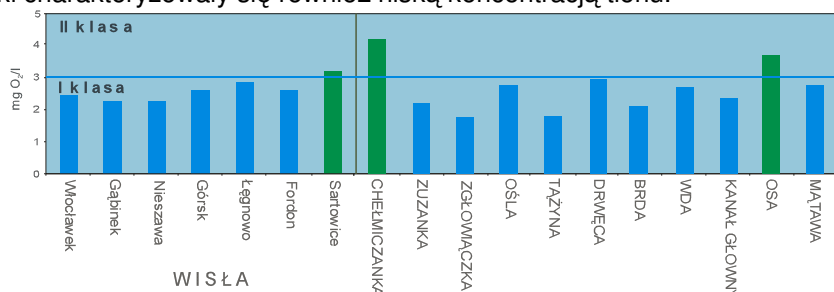
Ryc. 7. Procentowy udział kategorii jakości wody rzeki Brdy w profilu - ujęcie wody Czyżkówko



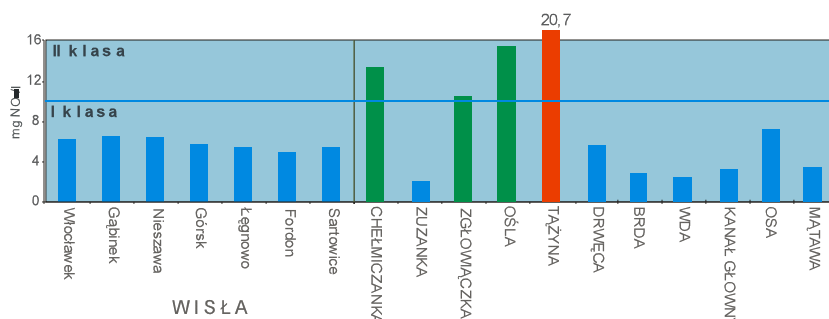
Ryc. 8. Procentowy udział kategorii jakości wody rzeki Drwęży w profilu - Młyniec

W stosunku do badań z ubiegłego roku jakość wód Drwęcy w zakresie przydatności do spożycia nadal odpowiadała kategorii A3, natomiast Brda utrzymała kategorię jakości wód A2.

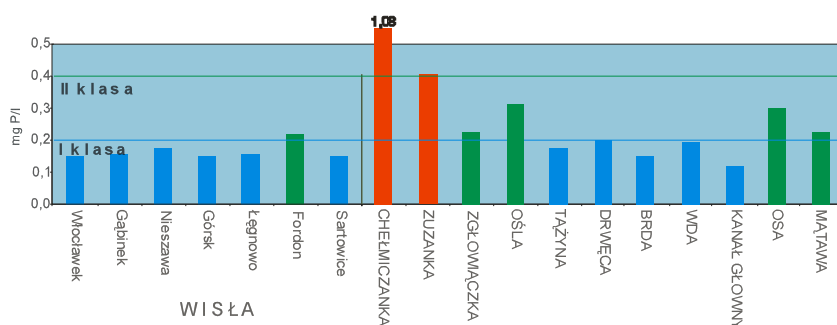
Ocena przydatności wód do bytowania łososiowatych i karpowatych w warunkach naturalnych wykonana została w 2008 roku na 47 przekrojach pomiarowych, zlokalizowanych na 23 rzekach. W stosunku do obowiązującej ustawy, badania wykazały nieprzydatność tych wód do bytowania ryb, zarówno łososiowatych jak i karpowatych. Parametrami, które zdecydowały o takiej ocenie były podobnie, jak przed rokiem, azotyny i fosfor ogólny. Sporadycznie niedotrzymanie warunków dopuszczalnych poziomów odnotowano w przypadku BZT₅ i azotu amonowego. Okresowo rzeki charakteryzowały się również niską koncentracją tlenu.



Ryc. 9. Średnioroczne stężenia BZT₅ w wodach Wisły i jej dopływach w 2008r.



Ryc. 10. Średnioroczne stężenia azotanów w wodach Wisły i jej dopływach w 2008r.



Ryc. 11. Średnioroczne stężenia fosforu w wodach Wisły i jej dopływach w 2008r.

Powiat tucholski

W 2008 roku Wojewódzki Inspektorat Ochrony Środowiska w Bydgoszczy kontynuował na terenie powiatu tucholskiego badania jakości wód; Brdy w trzech profilach: Lutomski Młyn – 110,9 km biegu rzeki, Rudzki Most -85,9 km i Piła Młyn – 75,1 km oraz w profilu ujściowym Czerskiej Strugi 0,5 km i Kiczy 0,2 km.

Monitoring jakości wód prowadzony był raz w miesiącu, przez cały rok kalendarzowy.

Badania i ocenę stanu wód powierzchniowych prowadzono w oparciu o wytyczne Głównego Inspektora Ochrony Środowiska oraz o rozporządzenie Ministra Środowiska z dnia 20.08.2008 r. w sprawie sposobu klasyfikacji jednolitych części wód powierzchniowych (Dz.U. Nr 162, poz. 1008).

Na podstawie rozporządzenia ocenia się stan fizyczny, chemiczny i biologiczny jednolitej części wód w danym profilu.

W zakresie fizyko-chemicznym wymogi II klasy spełniały trzy punkty pomiarowo-kontrolne na Brdzie. Natomiast profile ujściowe na Czerskiej Strudze i Kiczy, oceniono poniżej dobrego stanu fizyko-chemicznego. Wskaźnikami najczęściej przekraczającymi granicę dobrego stanu fizyko-chemicznego były: BZT₅, ChZT-Mn, azot ogólny, azot Kjeldahla, azot amonowy oraz fosfor ogólny.

Stan biologiczny oceniony na podstawie makrofitowego indeksu rzecznoego wynosił: dla Brdy w profilu Piła Młyn – dobry, a dla Kiczy – umiarkowany.

Ponadto na Brdzie na stanowisku - Piła Młyn kontrolowana była cztery razy w roku obecność substancji priorytetowych i szczególnie szkodliwych dla środowiska wodnego obejmująca 27 związków. Wykonane analizy nie wykazywały przekroczenia wartości dopuszczalnych.

Stan sanitarny monitorowanych wód, oprócz Kiczy, nie budził zastrzeżeń. Na ujściowym odcinku tej rzeki notowano podwyższoną liczbę tego wskaźnika. Przyczyną wzrostu liczby bakterii coli typu kałowego w wodach ciekłu są oczyszczone ścieki z oczyszczalni ścieków w Tucholi. Odnotowano także słabszy stan mikrobiologiczny na Brdzie na stanowisku Piła Młyn.

Wody Brdy poddano ocenie przydatności pod kątem bytowania ryb łososiowatych i karpioatych. Badania przeprowadzone zgodnie z obowiązującym rozporządzeniem wykazały formalną nieprzydatność wód do ich bytowania. Parametrami, które zdecydowały o takiej klasyfikacji były przede wszystkim azotyny i fosfor ogólny.

Rok 2008 był kolejnym, w którym sytuacja hydrologiczno-meteorologiczna była niekorzystna a której skutki widoczne były szczególnie w małych ciekach mniej zasobnych w wodę. Mogło to stanowić istotny element kształtujący jakość środowiska wodnego. Stany wód Brdy układały się w strefie wody niskiej i średniej.

B. MONITORING JEZIOR

W 2008 roku w województwie kujawsko-pomorskim objęto monitoringiem 19 jezior o zróżnicowanych warunkach morfometrycznych i zlewniowych. Badane jeziora należały do 4 typów abiotycznych, które wydzielono na podstawie tzw. współczynnika Schindlera, informującego o stopniu

oddziaływania zlewni, oraz typu miktycznego warunkującego tempo obiegu substancji biogennych decydujących o wielkości produkcji pierwotnej zbiornika wodnego.

Dla poszczególnych typów abiotycznych jezior ustalone zostały odrębne normatywy wskaźników biologicznych: chlorofilu „a” i makrofitowego indeksu stanu ekologicznego (ESMI), oraz wskaźników fizykochemicznych. Jeziora typu stratyfikowanego, o małym oddziaływaniu zlewni posiadają potencjalnie najkorzystniejsze warunki środowiskowe dla zachowania właściwego z punktu widzenia Ramowej Dyrektywy Wodnej stanu ekologicznego, dlatego też normatywy dla tego typu zbiorników są bardziej rygorystyczne aniżeli dla jezior charakteryzujących się dużymi powierzchniami zlewniami oraz brakiem stratyfikacji wód.

Klasyfikacja elementów biologicznych (chlorofil „a”, ESMI) polega na przyporządkowaniu dla danego typu wód jednej z 5 klas, których wartości graniczne publikowane są w Rozporządzeniu Ministra Środowiska z dnia 20 sierpnia 2008 r. „w sprawie sposobu klasyfikacji jednolitych części wód powierzchniowych”.

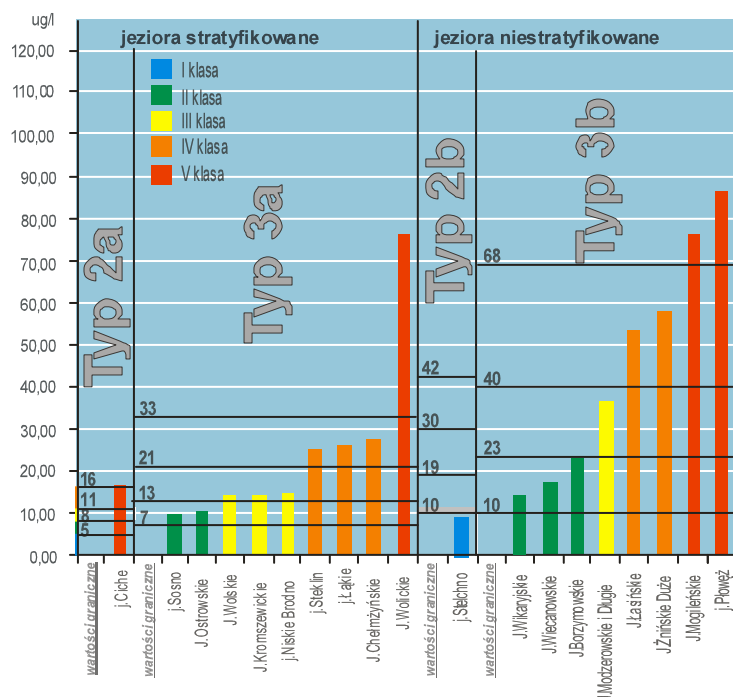
Wyniki badań chlorofilu „a” w 2008 roku wskazują, że w 13 jeziorach wartości tego barwnika opowiadały normom od III do V klasy czystości (ryc. 10). Szczególnie wysokie średnioroczne wartości stwierdzono w takich jeziorach jak: Płowęż, Mogileńskie, Żnińskie Duże i Łasińskie oraz Wolickie. Uwagę zwraca względnie wysoka zawartość chlorofilu „a” w jeziorze Ciche (Pojezierze Brodnickie). Bezpośrednią przyczyną przekroczenia dopuszczalnej normy jakości tego wskaźnika był intensywny wczesnowiosenny zakwit okrzemek. W pozostałych terminach badań wartości chlorofilu „a” były zdecydowanie niższe i odpowiadały I i II klasie jakości. W jeziorach: Ostrowskim oraz Wikaryjskim, Wiecanowskim, Sosno i Borzymowskim zawartość chlorofilu „a” odpowiadała II klasie jakości. Wśród jezior badanych w 2008 roku niską produkcję pierwotną fitoplanktonu pelagicznego odpowiadającą I klasie jakości stwierdzono w jeziorze Stelchno. Również względnie niskie koncentracje chlorofilu odnotowano w jeziorach: Wolskim, Kromszewickim i Niskie Brodno. Jednak dla tego typu jezior, posiadających potencjalnie korzystniejsze warunki dla zachowania dobrej jakości wód, ustalono bardziej rygorystyczne normatywy, dlatego też wartości tego wskaźnika odpowiadały tylko III klasie.

Makrofitowy indeks stanu ekologicznego (ESMI) charakteryzujący zasięg i skład gatunkowy zespołów roślinnych w litoralu nie był tak zróżnicowany jak wskaźnik chlorofil „a”. W jeziorach stratyfikowanych, za wyjątkiem Jeziora Wolickiego, wartości ESMI, charakterystyczne były dla II klasy jakości (ryc. 11). W jeziorach niestratyfikowanych bardziej podatnych na proces eutrofizacji wartości ESMI częściej odpowiadały III klasie jakości. W tej grupie zbiorników wyjątkowym jeziorem jest Stelchno, w którym wartość ESMI odpowiadała I klasie jakości i była jednocześnie najkorzystniejsza spośród wszystkich monitorowanych jezior.

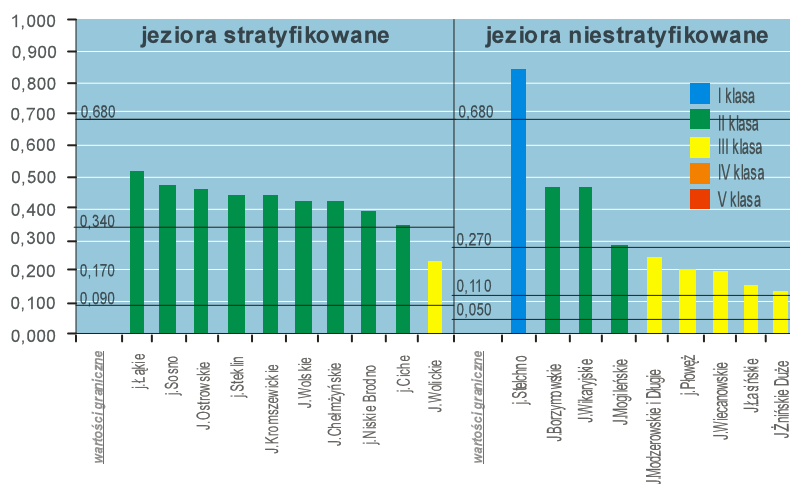
W zdecydowanej większości badanych jezior wartości wskaźników fizykochemicznych potwierdzały ocenę dokonaną na podstawie elementów biologicznych. Jedynie w jeziorach Ciche, Wolskie, Kromszewickie i Niskie Brodno zawartość chlorofilu „a” nie korelowała z zawartością substancji biogennych oraz widzialnością krążka Secchi’ego. W związku z tym w ocenie eksperckiej uznano, że wyżej wymienione jeziora powinny być zaklasyfikowane do korzystniejszego stanu ekologicznego niż to wynika z zawartości chlorofilu „a”. Tak ocenę wspierają również II-klasowe wartości wskaźnika ESMI.

Na podstawie przeprowadzonych w 2008 roku badań monitoringowych stwierdzono, że główny cel środowiskowy RDW jakim jest co najmniej dobry stan wód, spełniony został w jeziorach: Stelchno (stan bardzo dobry) oraz Sosno, Ostrowskie, Wolskie, Kromszewickie, Niskie Brodno, Wikaryjskie i Borzymowskie (stan dobry). W pozostałych 11 jeziorach stan ekologiczny był niezadowolający. W zdecydowanie najgorszym, a więc złym stanie były jeziora: Płowęż, Mogileńskie oraz Wolickie.

Zgodnie z założeniami RDW jeziora charakteryzujące się stanem poniżej dobrego powinny być objęte działaniami ochronnymi i rekultywacyjnymi. W ich efekcie zanieczyszczone obecnie jeziora powinny do 2015 roku osiągnąć dobry stan wód powierzchniowych. Przed przystąpieniem do ewentualnych zabiegów ochronnych należałoby jednak przeprowadzić analizę ich skuteczności, ponieważ w niektórych silnie zdegradowanych jeziorach osiągnięcie dobrego stanu wód będzie utrudnione lub w ogóle niemożliwe a przede wszystkim kosztowne.



Ryc. 12. Średnioroczna koncentracja chlorofilu "a" w jeziorach badanych w 2008 r.



Ryc. 13. Wartości makrofitowego indeksu stanu ekologicznego (ESM) w jeziorach badanych w 2008 r.

Ocena stopnia eutrofizacji jezior wrażliwych na zanieczyszczenia związkami azotu pochodzącymi ze źródeł rolniczych.

W 2008 roku monitoringiem wynikającym z Dyrektywy Azotanowej objęto jeziora Kornatowskie oraz Czyste. Kontrola jezior jest elementem programów przygotowanych przez RZGW Gdańsk, których celem jest ograniczenie dopływu związków azotu generowanych przez źródła pochodzenia rolniczego. Wyniki monitoringu jezior służą ocenie efektywności podjętych działań ochronnych.

Badane jeziora położone są w centralnej części Pojezierza Chełmińskiego. W strukturze użytkowania ziemi zlewni całkowitych analizowanych jezior przeważają grunty orne. Ponadto w zlewni występuje rozbudowana sieć drenarska i melioracyjna. Warunki zlewniowe sprzyjają zatem dostawie do wód tzw. niebezpiecznych ładunków fosforu i azotu przyspieszających tempo eutrofizacji jezior.

Ocena stopnia eutrofizacji jezior przeprowadzona została na podstawie Rozporządzenia Ministra Środowiska z dnia 23 grudnia 2002 roku „w sprawie kryteriów wyznaczania wód wrażliwych na zanieczyszczenia związkami azotu ze źródeł rolniczych”.

Na podstawie przeprowadzonych badania stwierdzono, że Jezioro Kornatowskie oraz jezioro Czyste charakteryzowały się ponadnormatywnymi koncentracjami związków fosforu i azotu. Zasobność wód w substancje biogenne spowodowała bardzo intensywny rozwój fitoplanktonu pelagicznego. Średnioroczna zawartość chlorofilu „a” wielokrotnie przekraczała dopuszczalne normy. W efekcie

zakwitów sinic i glonów przezroczystość wód została zredukowana do 0,7 m w jeziorze Czyste i 0,3 m w Jeziorze Kornatowskim.

Ocena stopnia eutrofizacji komunalnej jezior województwa kujawsko-pomorskiego.

W 2008 roku analogicznie jak w przypadku rzek przeprowadzono ocenę stopnia eutrofizacji komunalnej jezior województwa za lata 2004-2007. Decydującymi elementami uwzględnianymi w analizie były wskaźniki biologiczne (chlorofil „a” oraz ESMI). Wspomagane były one przez wskaźniki biogenne oraz wielkość zasięgu strefy fotycznej. Analiza wykazała, że 75 jezior (76%) z 98 łącznie przebadanych, zaliczonych zostało jako eutroficzne.

C. MONITORING WÓD PODZIEMNYCH

Badania wód podziemnych w sieci krajowej były realizowane przez Państwowy Instytut Geologiczny w Warszawie, a w sieci regionalnej przez Inspekcję Ochrony Środowiska w Bydgoszczy, na mniejszej niż w latach ubiegłych, ilości punktów obserwacyjnych.

Z uwagi na stan prawny prowadzone w 2008 roku badania i ocenę wód podziemnych realizowano według zasad ustanowionych w rozporządzeniu Ministra Środowiska (Dz.U.Nr 143, poz.896) - w sprawie kryteriów i sposobu oceny stanu wód podziemnych. Rozporządzenie między innymi wprowadza klasyfikację elementów fizykochemicznych obejmującą pięć klas jakości oraz określa klasyfikację stanu chemicznego tych wód w punktach obserwacyjnych oraz w jednolitych częściach wód podziemnych.

Sieć krajowa

W 2008 roku kontynuowane były prace nad dostosowaniem krajowej sieci pomiarowej monitoringu jakości zwykłych wód podziemnych do wymagań Dyrektywy 2000/60/WE Parlamentu Europejskiego i Rady Europy (Ramowa Dyrektywa Wodna), przy jednoczesnym uwzględnieniu wymagań Dyrektywy Azotanowej. Modyfikacja sieci polegała przede wszystkim na zmianie podmiotu monitoringu z różnych poziomów użytkowych na wyznaczone jednolite części wód podziemnych - JCWPd. W województwie kujawsko-pomorskim wytypowano 15 obszarów JCWPd. W 2008 roku monitoringiem objęto pięć obszarów, na których przebadano łącznie 19 otworów obserwacyjnych. Obserwacje i badania mają na celu ochronę, poprawę i przywracanie dobrego stanu wód podziemnych.

W 18 otworach badania były prowadzone wcześniej. Nowym punktem obserwacyjnym został punkt nr 2193 Bydgoszcz-Fordon 2. Każdy otwór obserwacyjny w 2008 roku przebadano dwukrotnie w serii wiosennej i jesiennej.

W serii wiosennej 84,2% otworów wykazywało dobry stan chemiczny – tj. taki, gdzie stężenia substancji zanieczyszczających nie wykazują dopływu wód słonych lub innych o złej jakości, oraz że stężenia substancji nie przekraczają standardów jakości ustalonych w przepisach odrębnych. 15,8% otworów wykazywało słaby stan chemiczny – tj. taki, gdzie nie jest spełniony, co najmniej jeden z ww. warunków. Klasy jakości wód podziemnych I, II, III oznaczają dobry stan chemiczny, a klasy IV, V oznaczają słaby stan chemiczny.

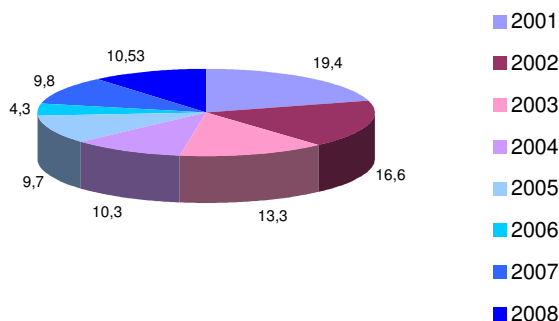
W serii jesiennej, otworów wykazujących dobry stan chemiczny było 73,7%, a słaby stan chemiczny 26,3%. Również w serii jesiennej nie wystąpiły otwory z wodami podziemnymi sklasyfikowanymi w I klasie jakości. Natomiast w serii wiosennej I klasę jakości wód stwierdzono w otworach: 217– Jagodowo 4, 938 – Jagodowo p 5, 691 – Solec Kujawski, i 2708 – Brzoza 1.

W klasie V sklasyfikowano wody podziemne w dwóch otworach: 2187 – Kornatowo (seria jesienna i wiosenna) oraz 2536 – Robakowo 64 (seria wiosenna). Na obniżenie jakości miały wpływ sklasyfikowane w klasie IV i V następujące wskaźniki: azotany, azotyny, wapń, wodorowęglany i potas. W sieci krajowej 7 punktów charakteryzuje się wodami wgłębnymi gdzie głębokość stropu waha się w granicach od 30,0 do ponad 80,0 m a jakość tych wód to klasa I i II. Pozostałe punkty to wody gruntowe, płytkie o głębokości od 1,0 do 15,0 m, o bardzo zróżnicowanej jakości.

Punktów obserwacyjnych usytuowanych w utworach czwartorzędowych było 94,7%. Tylko jeden punkt obserwacyjny znajduje się w utworze kredowym na głębokości ok. 80 m ppt.

Ocena stopnia zanieczyszczenia wód podziemnych związkami azotu jest ważnym elementem monitoringu z uwagi na wymogi Dyrektywy Azotanowej. Dla wód ujmowanych na potrzeby komunalne, istotne są sytuacje gdzie stężenie azotanów jest większe od 50,0 mg/l. W 2008 roku spośród 19 badanych otworów wartość ta była przekraczana w 2. Ujęcia te zlokalizowane były w

Kornatowie gmina Lisewo i Robakowie gmina Stolno. W latach 2001-2008 stałym wysokim poziomem azotanów charakteryzował się otwór w miejscowości Kłobukowo gmina Tłuchowo, natomiast wartość maksymalną 344 mg/l stwierdzono w Brzuchowie gmina Kęsowo.



Ryc. 14. Procentowy udział punktów, w których odnotowano stężenie azotanów powyżej 50,0 mgNO₃/l w latach 2001-2008

Sieć regionalna

W 2008 roku wykonane były badania wód podziemnych w 3 otworach obserwacyjnych. Stwierdzono:

- wody klasy II (dobrej jakości), w dwóch otworach 96 - Las Gdański i 29 – Frosta,
- wody klasy III (zadowalającej jakości), w otworze 5 - Grudziądz.

Wody podziemne w ww. punktach charakteryzują się dobrym stanem chemicznym.

Sieć lokalna

Sieć lokalna monitoringu obejmuje badania wód podziemnych przy składowiskach, stacjach paliw i niektórych zakładach przemysłowych.

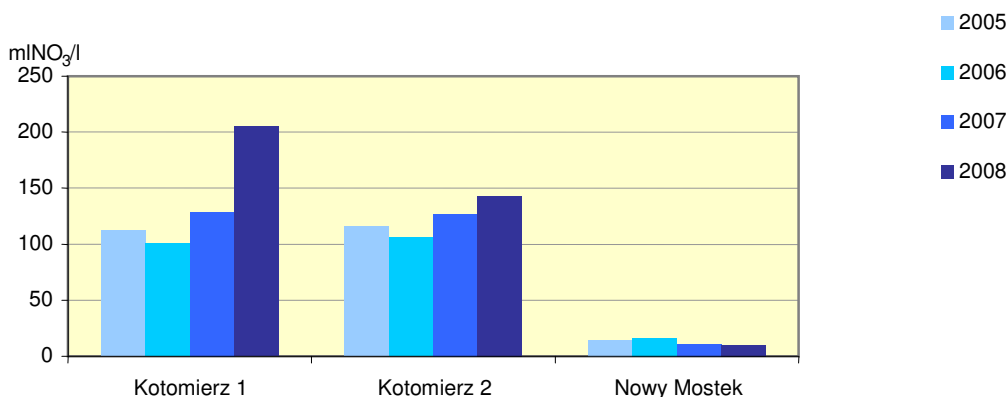
Monitoring lokalny składowisk reguluje Rozporządzenie Ministra Środowiska z grudnia 2002 r. (Dz.U. Nr 220 poz. 1858, w sprawie zakresu, czasu, sposobu oraz warunków prowadzenia monitoringu składowisk odpadów). Pełne informacje dotyczące badań monitoringowych w sieci lokalnej będą dostępne po 30 kwietnia 2009 roku.

Monitoring wód podziemnych w zlewni Kotomierzycy

W 2008 roku w sieci lokalnej monitoringu wód podziemnych były kontynuowane badania na obszarze szczególnie narażonym na zanieczyszczenia ze źródeł rolniczych w zlewni Kotomierzycy. Opierają się one o 5 piezometrów wybudowanych w 2005 roku i zafiltrowanych w pierwszym poziomie wodonośnym. Dwa z nich (Gołuszyce i Pruszcz) obejmują warstwę piasków zalegającą poniżej warstwy glin zwałowych, na głębokości 7-9 m p.p.t. Kolejne dwa (Kotomierz-1 i Kotomierz-2) zlokalizowane są w utworach piaszczystych, które charakteryzują się swobodnym zwierciadłem wód podziemnych i nie posiadają nadkładu w postaci warstw słabo przepuszczalnych. Wszystkie cztery piezometry położone są w obrębie pól uprawnych. Jeden piezometr (Nowy Mostek) zlokalizowano na terenach leśnych poza obszarem narażonym. Jest to piezometr służący do określania warunków tłowych.

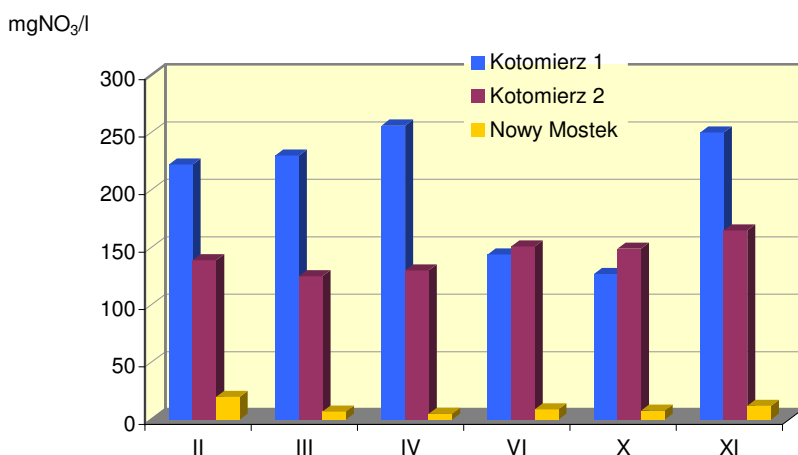
W sposób ciągły, w trzech piezometrach: Gołuszyce, Pruszcz i Kotomierz-2 prowadzone są obserwacje głębokości występowania zwierciadła wód podziemnych. Celem badań jest określenie dynamiki zmian położenia zwierciadła i wpływu tego czynnika na jakość wód.

Analizując wyniki badań w latach 2005-2008 roku zawartości azotanów, należy stwierdzić najwyższą ich koncentrację w wodach piezometrów Kotomierz-1 i Kotomierz-2.



Ryc. 15. Zmiany średnich stężeń azotanów w latach 2005-2008

Analiza zmian stężeń azotanów w 2008 roku wykazała, że rozrzut stężeń zamykał się w przedziale od 126,0 mg/l do 250,0 mg/l dla otworu Kotomierz-1 i od 125,0 mg/l do 165,0 mg/l dla otworu Kotomierz-2. W piezometrze Nowy Mostek ich koncentracja kształtowała się w granicach od 4,9 mg/l do 20,1 mg/l. Najniższymi stężeniami azotanów charakteryzowały się wody w piezometrach Gołuszyce i Pruszcz, gdzie w 2008 roku stężenia średnie azotanów osiągnęły wartości: 0,91 mg/l w pierwszym z piezometrów i 0,88 mg/l w drugim. We wszystkich otworach obserwowano charakterystyczny cykl sezonowy wyrażający się występowaniem maksimum stężeń w okresie wiosennym podczas zwiększonego zasilania warstw wodonośnych.



Ryc. 16. Zmiany stężenia azotanów w 2008 r.

Powiat tucholski

W powiecie tucholskim, w 2008 roku, nie były prowadzone obserwacje punktów monitoringu sieci krajowej i regionalnego.

Monitoring lokalny

Sieć monitoringu lokalnego wód podziemnych obejmuje tylko niektóre obiekty, jakimi są między innymi wysypiska odpadów komunalnych. Monitoring przy wysypiskach jest realizowany przez: badanie wód podziemnych w piezometrach, odcieku ze składowiska, gazu składowiskowego, wód powierzchniowych, jeżeli takie znajdują się w rejonie składowiska, morfologię składowanych odpadów

oraz osiadanie odpadów na składowisku. W powiecie tucholskim monitoring lokalny przy składowiskach realizują gminy:

- Lubiewo - składowisko odpadów komunalnych w Bysławiu,
- Tuchola - nowe składowisko w Bładowie oraz zrehabilitowane w Kiełpinie,
- Śliwice - składowisko w miejscowości Rosochata,
- Gostycyn - składowisko odpadów komunalnych w Gostycynie.

Poniżej w tabeli podano rodzaj i częstotliwość badań monitoringowych wykonywanych przez zarządzających składowiskami w 2008 roku.

L.p.	Lokalizacja Obiektu	Gmina	Ilość piezometrów/ i badań wykonanych w roku	Odciek ilość badań w roku	Gaz składowiskowy ilość ppk./ ilość badań w roku	Odpady ilość badań w roku	Wody powierzchniowe ilość badań w roku
1.	Bysławek	Lubiewo	2/4	4	1/12	-	-
2.	Bładowo -Kiełpin	Tuchola	5/4	4	6/12	-	-
3.	Rosochatka	Śliwice	3/4	4	3/12	-	-
4.	Gostycyn	Gostycyn	2/1	1	-	-	-

Odpady

Odpady komunalne

W powiecie tucholskim są zlokalizowane 4 czynne wysypiska odpadów komunalnych w następujących miejscowościach :

- Bładowo gm. Tuchola
- Gostycyn gm. Gostycyn
- Bysławek gm. Lubiewo
- Rosochatka gm. Śliwice

Poniżej w tabeli przedstawiono przychód odpadów w tonach w 2008 r., ilość w tonach nagromadzoną na koniec 2008 roku oraz pojemność składowiska planowaną i wykorzystaną.

Lp.	Miejsce Lokalizacji	Gmina	Przychód odpadów w 2008 r w Mg	Ilość nagromadzonych odpadów na koniec 2008 r. w Mg	Pojemność planowana w Mg	Pojemność wykorzystana w Mg
1.	Bładowo	Tuchola	10045,69	90328,08	521 876,5	90328,08
2.	Gostycyn	Gostycyn	323,25	6402,46	11040,0	6402,46
3.	Bysławek	Lubiewo	544,80	4281,60	3800,0	4281,60
4.	Rosochatka	Śliwice	525,81	4705,38	10 465,0	4705,38

Procent wypełnienia czaszy poszczególnych składowisk kształtował się następująco:

- Bładowo - 17 %
- Gostycyn - 58 %
- Bysławek - 112 %
- Rosochata - 45 %



II. DZIAŁALNOŚĆ MONITORINGOWA

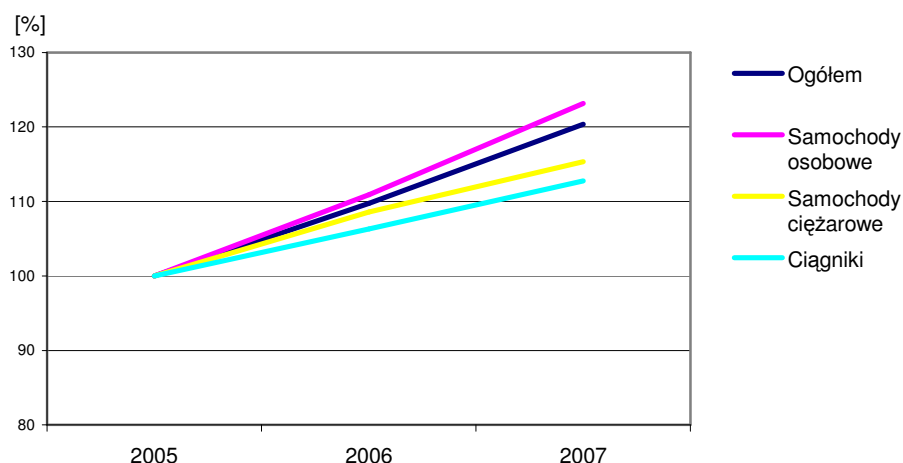
3. HAŁAS

O klimacie akustycznym miast województwa kujawsko-pomorskiego decyduje głównie hałas komunikacyjny, a w szczególności drogowy. Hałas kolejowy i lotniczy, posiada znaczenie marginalne i jedynie lokalne oddziaływanie. Wyniki monitoringu hałasu wskazują, że województwo kujawsko-pomorskie znajduje się w grupie województw, gdzie hałasem zagrożonych jest około 32% mieszkańców, z czego 25% zagrożonych jest hałasem drogowym, a około 7% - hałasem przemysłowym.

Do głównych czynników, mających wpływ na poziom emisji hałasu komunikacyjnego należą: natężenie ruchu, struktura strumienia pojazdów, a zwłaszcza udziału w nim transportu ciężkiego (około 25% ogółu pojazdów), stan techniczny pojazdów, rodzaj i stan techniczny nawierzchni, organizacja ruchu drogowego oraz charakter zabudowy terenów otaczających.

W województwie kujawsko-pomorskim najwyższe natężenie ruchu pojazdów samochodowych rejestrowane jest na drodze krajowej nr 1, gdzie na prawie 96% długości trasy w województwie, natężenie ruchu jest wyższe niż 10 tys. poj./dobę. Przeprowadzony w 2005 r. generalny pomiar ruchu, wykazał zwiększenie średniego dobowego ruchu pojazdów (SDR) na sieci dróg krajowych w Polsce, jak również w województwie kujawsko-pomorskim, o około 18% w porównaniu z rokiem 2000.

Z danych GUS (ryc. 17) wynika, że od lat systematycznie rośnie liczba zarejestrowanych pojazdów. W 2007 roku odnotowano prawie 15% wzrost liczby pojazdów osobowych w stosunku do poprzedniego roku, jak również samochodów ciężarowych (o 7%). Na koniec 2007 roku w Bydgoszczy zarejestrowanych było ponad 19% ogółu pojazdów ujętych w ewidencji GUS w województwie, na drugim miejscu znalazł się Toruń (7,5% ogółu pojazdów) i z podobnym wynikiem powiat inowrocławski (7,3% ogółu pojazdów).



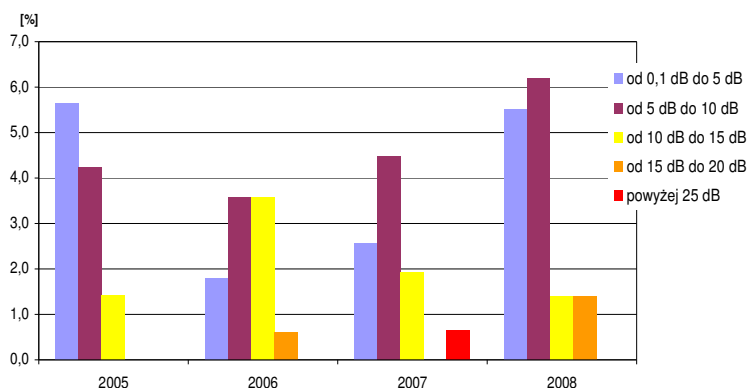
Ryc. 17. Zmiany liczby zarejestrowanych pojazdów w latach 2005-2007 w woj. kujawsko-pomorskim, przy założeniu, że wartość wskaźnika w 2005 r. równa jest 100% (źródło: GUS)

Na terenie województwa kujawsko-pomorskiego system sieci kolejowej jest dobrze rozbudowany. Długość linii kolejowych znaczenia państwowego i wojewódzkiego wynosi 1337 km. Uciążliwości hałasu kolejowego w województwie są zdecydowanie mniejsze niż hałasu drogowego i przemysłowego. Dotyczą tylko obszarów bezpośrednio przyległych do linii i węzłów kolejowych, a te najczęściej przebiegają i są zlokalizowane z dala od terenów przeznaczonych na miejsce zamieszkania ludzi.

Na obszarze województwa kujawsko-pomorskiego funkcjonuje jedno lotnisko komunikacyjne w Bydgoszczy, mające od 2003 roku znaczenie międzynarodowe. Ponadto w Bydgoszczy, Grudziądzu, Inowrocławiu, Toruniu i Włocławku zlokalizowane są lotniska usługowo-sportowe. Zagrożenie hałasem pochodzącym od startów, przelotów i lądowania statków powietrznych na terenie województwa jest znikome, ograniczające się do obszarów bezpośrednio przylegających do lotnisk.

Drugim, co do ważności źródłem hałasu w środowisku, wpływającym na pogarszanie klimatu akustycznego województwa kujawsko – pomorskiego jest hałas przemysłowy.

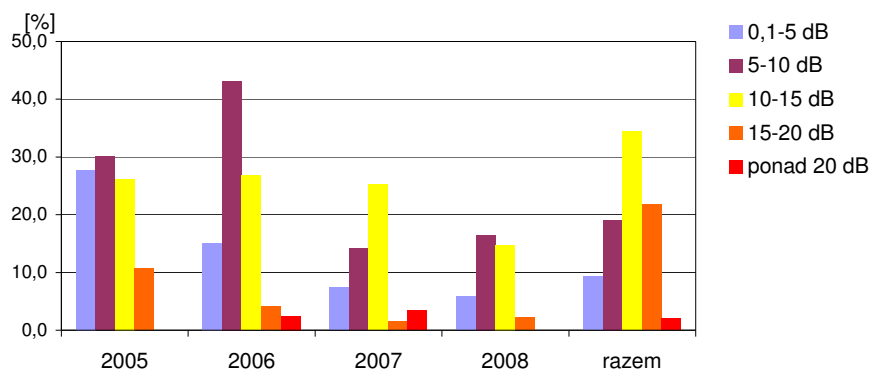
W latach 2005-2008, na 605 kontroli w zakresie ochrony przed hałasem przemysłowym, zarejestrowano na terenie województwa prawie 21% przypadków przekroczeń dopuszczalnych norm. W tym czasie do obowiązujących norm dostosowało się 13% jednostek i podmiotów gospodarczych, u których stwierdzono przekroczenia. W ciągu ostatnich lat, działania WIOŚ i organów ochrony środowiska oraz postęp techniczny przyczyniły się do likwidacji większości przekroczeń dopuszczalnych poziomów dźwięku w środowisku pochodzących z dużych zakładów przemysłowych, co w znacznym poprawiło klimat akustyczny na terenach chronionych. Obserwuje się jednakże powstawanie nowych źródeł przekroczeń dopuszczalnych norm, pochodzących z niewielkich zakładów wytwórczych i rzemieślniczych zlokalizowanych wewnątrz osiedli mieszkaniowych. Istotny problem stanowią także duże centra handlowe lokalizowane w pobliżu zabudowy mieszkaniowej. Przekroczenia dopuszczalnego poziomu hałasu w porze nocnej w latach 2005-2008 to niewielkie przekroczenia rzędu 0,1–5 dB, stanowiące 3,8% ogólnie rejestrowanych przekroczeń. Przekroczenia z przedziału 5–10 dB w porze nocnej stanowią 4,6%. Stwierdza się także występowanie przekroczeń o więcej niż 10 dB przekraczających poziomy dopuszczalne, stanowiących 2,8% rejestrowanych przekroczeń.



Ryc. 18. Procent obiektów przemysłowych woj. kujawsko-pomorskiego przekraczających poziomu dopuszczalne hałasu w porze nocnej w latach 2005-2008

W latach 2005-2008 Wojewódzki Inspektorat Ochrony Środowiska w Bydgoszczy prowadził monitoring hałasu komunikacyjnego w głównych miastach województwa kujawsko-pomorskiego tj.

Bydgoszczy, Toruniu, Włocławku, Grudziądzu i Inowrocławiu oraz w kilkudziesięciu pozostałych mniejszych miastach regionu. Wyniki prowadzonych pomiarów hałasu drogowego wykazały przekroczenia dopuszczalnego poziomu dźwięku dla poszczególnych typów terenu w większości monitorowanych punktów pomiarowych. Ocenia się, że najtrudniejsze warunki ruchu, co generuje wzmożony hałas, występują szczególnie w dużych miastach. Jednakże również mniejsze miasta województwa posiadają niekorzystne warunki akustyczne, a w szczególności te przez które przebiegają drogi krajowe i wojewódzkie. Analiza wyników prowadzonych badań wskazuje, że na większości monitorowanych ulic województwa kujawsko-pomorskiego, w latach 2005-2008, poziom hałasu przekracza dopuszczalne normy w zakresie od 10-15 dB.



Ryc. 19. Procent długości ulic w miastach woj. kujawsko-pomorskiego, przy których emisja hałasu przekracza poziom dopuszczalny w latach 2005-2008

W 2008 roku realizując spoczywający na prezydencie miasta, ustawowy obowiązek wykonania mapy akustycznej Bydgoszczy dokonano analizy oddziaływania poszczególnych rodzajów hałasu istotnych dla klimatu akustycznego miasta Bydgoszczy. Opracowane zostały oddzielne mapy dla hałasu drogowego, tramwajowego, kolejowego, lotniczego i przemysłowego, których rolą jest dostarczenie informacji mieszkańcom miasta, właściwym organom i instytucjom. Sporządzona mapa jest podstawą do opracowywanego, również przez prezydenta miasta, programu ochrony środowiska przed hałasem.

W odniesieniu do hałasu drogowego określonego wskaźnikiem L_{DWN} (poziom dziennie-wieczorno-noctny), wartości normatywne przekraczane są w zakresie:

- do 10 dB (nieдобry stan środowiska) na powierzchni stanowiącej 5,8% ogólnej powierzchni Bydgoszczy,
- od 10-15 dB (zły stan środowiska) dotyczy 0,6% powierzchni.

Liczba ludności zagrożonej stanem niedobrym stanowi 45,0% ogółu ludności miasta, stanem złym 3,0%, przy czym największy odsetek populacji narażony jest na przekroczenia do 5 dB.

Na podstawie wykonanej mapy akustycznej określono również obszary ciche, które zdefiniowano jako tereny, gdzie poziom hałasu ze wszystkich uwzględnionych w mapie źródeł nie prowadzi do przekroczenia najniższych poziomów dopuszczalnych. Jako kryteria akustyczne obszaru cichego przyjęto wartość do 50 dB dla wskaźnika L_{DWN} i 40 dB dla L_N . Obszar miasta, który odpowiada tym kryteriom stanowi 36% dla pierwszego ze wskaźników oraz 26% dla drugiego. Obszary ciche to tereny wschodniej części dzielnicy Fordon położone wzdłuż Wisły, tereny leśne w północnej części miasta obejmujące Las Gdański oraz obszary rekreacyjne Leśnego Parku Kultury Wypoczynku a także część dzielnic Smukała, Oplawiec i Janowiec.

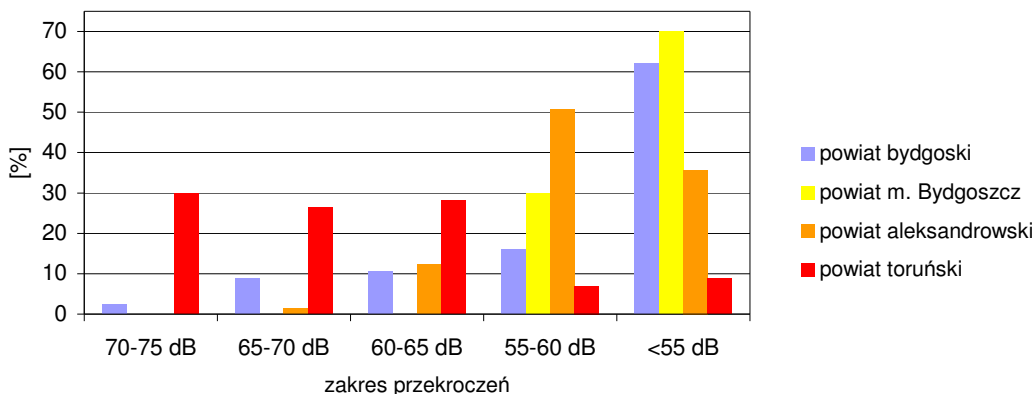
Sporządzona mapa akustyczna Bydgoszczy jest podstawą do opracowania, również przez prezydenta miasta, programu ochrony środowiska przed hałasem. W programie tym wyznaczone zostaną zadania, które powinny być zrealizowane w pierwszej kolejności, w celu dostosowania emitowanego hałasu do poziomu dopuszczalnego.

W 2007 roku wykonana została również mapa akustyczna dla dróg krajowych o natężeniu ruchu powyżej 16.400 pojazdów na dobę dla odcinków leżących w granicach województwa kujawsko-pomorskiego tj.:

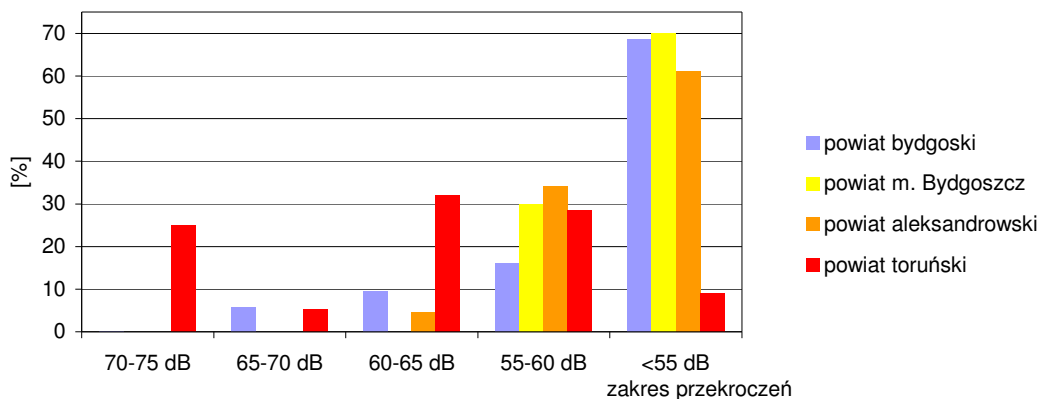
- droga krajowa nr 1 (na odcinku Czerniewice – Nowy Ciechocinek),
- droga krajowa nr 5 (na odcinku Osielsko – Bydgoszcz).

Szacunkowa łączna liczba ludności zamieszkującej lokale mieszkalne narażone na hałas oceniany wskaźnikami L_{DWN} (L_N) wzdłuż odcinków analizowanej drogi wynosi w powiecie: aleksandrowskim – 687 (688), bydgoskim – 1103 (1102), m. Bydgoszcz – 20 (20), toruńskim – 57 (56).

Na podstawie wykonanych map akustycznych dla dróg krajowych o natężeniu ruchu powyżej 16 400 pojazdów na dobę, marszałek województwa sporządza program ochrony środowiska przed hałasem.



Ryc. 20. Procentowy rozkład ludności zamieszkującej lokale mieszkalne wzdłuż analizowanych odcinków drogi krajowej nr 1 i 5 narażone na hałas komunikacyjny – wskaźnik L_{DWN} (źródło: GDDKiA)



Ryc. 21. . Procentowy rozkład ludności zamieszkującej lokale mieszkalne wzdłuż analizowanych odcinków drogi krajowej nr 1 i 5 narażone na hałas komunikacyjny – wskaźnik L_N (źródło: GDDKiA)

Analiza wyników z wieloletnich badań monitoringowych pozwala na sformułowanie pewnych wniosków dotyczących aktualnych trendów zmian klimatu akustycznego na obszarze województwa kujawsko-pomorskiego.

Brak negatywnego oddziaływania hałasu kolejowego to przede wszystkim skutek zmniejszenia rangi i roli transportu kolejowego. Ponadto, korzystnie na poprawę stanu klimatu akustycznego terenów przyległych wpłynęła modernizacja linii kolejowych i poprawa warunków technicznych taboru.

W miastach obserwuje się przyrost odcinków ulic o wyższym równoważnym poziomie dźwięku, a w tym odcinków o przedziałach hałasu uważanego za bardzo uciążliwy (powyżej 70 dB w dzień) i zmniejszenie się odcinków ulic o niższych przedziałach poziomu dźwięku. Nawet w małych miastach coraz częściej nie rejestruje się już ulic o poziomie hałasu uznawanym za komfort akustyczny (poniżej 50 dB). Tendencja do odciążania obszarów zurbanizowanych z uciążliwego ruchu tranzytowego pojazdów ciężkich jest powolna, ale systematyczna. Związane jest to z budową tras obwodowych tj. obwodnica Świecia, obwodnica Nakła n. Notecią, południowa obwodnica Torunia, obwodnica Kowała, obwodnica dla drogi nr 10 dla Bydgoszczy, itp. Niemniej jednak powyższa tendencja skutkuje przenoszeniem zagrożenia hałasem na obszary o dotychczas komfortowych warunkach akustycznych. Obserwowane zahamowane tempo wzrostu poziomu hałasu głównych ulic w miastach, a nawet niekiedy nieznaczny spadek poziomu emisji hałasu związany jest najczęściej ze zmianami w organizacji ruchu i „przemieszczeniem” dotychczasowej emisji związanej z transportem ciężkim w inne rejony miasta, lub poza miasto (obwodnice). Stały wzrost natężenia ruchu pojazdów i ich ruchliwość powoduje wydłużanie się tzw. godzin szczytu komunikacyjnego w centrach dużych miast. Wzrost natężenia ruchu i udziału w nim pojazdów ciężkich na głównych trasach krajowych powodują, że zasięg negatywnego oddziaływania hałasu drogowego rozszerza się. W latach 2005-

2008 w Bydgoszczy, Toruniu i Grudziądzu przeprowadzono szereg remontów ulic, a w szczególności torowisk tramwajowych, które były już w znacznej części wyeksploatowane.

Inaczej kształtują się natomiast trendy zmian klimatu akustycznego wywołanego hałasem przemysłowym. Uciążliwości hałasu pochodzące od źródeł przemysłowych w województwie kujawsko-pomorskim w przeciągu ostatniego dziesięciolecia zmniejszają się. Działania organów ochrony środowiska i postęp techniczny przyczyniły się do zlikwidowania większości przekroczeń dopuszczalnych poziomów dźwięku w środowisku pochodzących z dużych zakładów przemysłowych, co w znacznym stopniu polepszyło klimat akustyczny na terenach chronionych. Większość nowych inwestycji projektowanych i realizowanych jest z uwzględnieniem ochrony przed hałasem.

Podsumowanie

- W 2008 r. Wojewódzki Inspektorat Ochrony Środowiska w Bydgoszczy przeprowadził łącznie **1041 kontroli** w 920 zakładach. Wydano 454 zarządzenia pokontrolne oraz nałożono 199 mandatów karnych na kwotę ponad 45 tys. zł.
- Według klasyfikacji dokonanej ze względu na ochronę zdrowia ludzi, w sporządzanej systematycznie przez WIOŚ **rocznej ocenie jakości powietrza** pod kątem **poziomów dopuszczalnych i docelowych**, w najłabszej klasie C znalazło się 11 ze wszystkich 15 ocenianych stref. Skutkuje to koniecznością sporządzenia programów ochrony powietrza. Zdecydowały o tym wyniki pomiarów:
 - benzo(α)pirenu we wszystkich 11 stałych stacjach oraz ze stacji mobilnych,
 - pyłu zawieszonego PM10 na 7 stacjach,
 - dwutlenku azotu na 1 stacji.
- Klasyfikacja stref ze względu na **ochronę roślin** okazała się bardzo korzystna dla wszystkich 11 klasyfikowanych stref – wszystkie znalazły się w klasie A, nie ma więc konieczności przygotowania programów ochrony powietrza dla tego kryterium.
- Klasyfikacja według **poziomów celów długoterminowych** sporządzona dla ozonu wykazała przekroczenia dla wszystkich stref (2 w przypadku ochrony zdrowia i 1 w przypadku ochrony roślin).
- Ocena **stanu zanieczyszczenia powietrza** w województwie kujawsko-pomorskim przedstawia się następująco:
 - Stężenie średnie roczne dwutlenku siarki ze wszystkich stacji pomiarowych osiągnęło wartość $3,6 \mu\text{g}/\text{m}^3$ – zbliżoną do wartości z ubiegłego roku. Na terenie województwa utrzymuje się osiągnięty w ostatnich latach niski poziom stężeń SO_2 .
 - Stężenie średnie roczne dwutlenku azotu ze wszystkich stacji pomiarowych osiągnęło poziom $16,9 \mu\text{g}/\text{m}^3$ (w roku 2007 - $17,7 \mu\text{g}/\text{m}^3$). Obserwuje się w wieloletnim okresie utrzymujący się stały poziom stężeń dwutlenku azotu. W 2008 r. został przekroczony poziom dopuszczalny NO_2 średni roczny na stacji komunikacyjnej przy ul. Okrzei we Włocławku, ponieważ wyniósł $55,7 \mu\text{g}/\text{m}^3$, co stanowi 139 % poziomu dopuszczalnego. Podwyższone wartości stężenia średniego rocznego wystąpiły także przy ul. Kilińskiego we Włocławku oraz w Bydgoszczy na stacji przy ul. Placu Poznańskim.
 - Wielkość zarejestrowanych stężeń pyłu zawieszonego PM10 wskazuje na niekorzystny stan, jednak z roku na rok ulega on niewielkiej, ale systematycznej poprawie (na 79 % stacji odnotowano niższe stężenia niż w roku ubiegłym). Przekroczenia poziomów dopuszczalnych wystąpiły w 2008 roku w Bydgoszczy, Toruniu, we Włocławku, w Nakle oraz w Koniczynie.
 - Na żadnej z 15 stałych stacji prowadzących w 2008 roku monitoring stężeń ozonu nie zanotowano przekroczeń poziomu docelowego określonego ze względu na zdrowie ludzi. Natomiast poziom celu długoterminowego określony ze względu na ochronę zdrowia ludzi przekraczany był w 2008 roku na 2 stacjach: przy ul. Warszawskiej w Bydgoszczy oraz na stacji „Kaszownik” w Toruniu.
 - Pomiary stężeń dwutlenku węgla nie wykazały przekroczeń na żadnej stacji.
 - Stężenia średnie roczne benzenu z wszystkich 29 stałych stacji pomiarowych i 5 mobilnych były niższe od poziomu dopuszczalnego.
- Monitoringiem **stanu czystości rzek** na terenie województwa kujawsko-pomorskiego w 2008 roku objęto 98 punktów pomiarowo-kontrolnych. Na podstawie uzyskanych wyników stwierdzono brak

wód bardzo dobrego stanu jakości (I klasa), wymogi dobrego stanu jakości wód (II klasa) spełniły 22 punkty pomiarowo-kontrolne, jakością wód poniżej dobrego stanu charakteryzowało się 76 punktów pomiarowo-kontrolnych.

- Przeprowadzona **ocena stopnia eutrofizacji** wód śródlądowych w województwie kujawsko-pomorskim wykazała występowanie eutrofizacji komunalnej w 75% badanych profili w najpowszechniejszym w województwie typie cieku – potoku nizinnym. Zdecydowanie korzystniej prezentował się typ rzeki nizinno-żwirowej, gdzie tylko 23% ocenianych profili wskazywało na występowanie eutrofizacji.
- **Na obszarach wrażliwych na zanieczyszczenia związkami azotu pochodzenia rolniczego** w oparciu o dane monitoringu jakości wód w 2008 r. ponownie zakwalifikowano do OSN obszar zlewni Kotomierzycy, Zlewni Zgłowiączki powyżej jeziora Głuszyńskiego, zlewni Strugi Żaki wraz z Jeziorem Kornatowskim. Dodatkowo ustanowiono nowe obszary w skład, których wchodzi zlewnia: Tażyny z J. Ostrowąs oraz jezioro Czyste w zlewni Fryby.
- **Ocena przydatności wód dla celów pitnych** była prowadzona na wybranym stanowisku rzeki Drwęcy i Brdy. Jakość wód Drwęcy w zakresie przydatności do spożycia odpowiadała kategorii A3, natomiast Brda otrzymała kategorię jakości wód - A2.
- **Ocena przydatności wód do bytowania ryb** w warunkach naturalnych wykonana została w 2008 roku na 47 przekrojach pomiarowych, zlokalizowanych na 23 rzekach. W stosunku do obowiązującej ustawy, badania wykazały nieprzydatność tych wód do bytowania ryb, zarówno łososiowatych jak i karpiowatych.
- W 2008 roku dokonano **oceny stanu ekologicznego 19 jezior** o zróżnicowanych warunkach morfometrycznych i zlewniowych. Na podstawie uzyskanych wyników pomiarów stwierdzono, że główny cel środowiskowy RDW jakim jest co najmniej dobry stan wód, spełniony został w jeziorach: Stelchno (stan bardzo dobry) oraz Sosno, Ostrowskie, Wolskie, Kromszewickie, Niskie Brodno, Wikaryjskie i Borzymowskie (stan dobry). W pozostałych 11 jeziorach stan ekologiczny był niezadowolający.
- W 2008 roku województwie kujawsko-pomorskim w ramach sieci krajowej **monitoringiem wód podziemnych** objęto pięć obszarów Jednolitych Części Wód, na których przebadano łącznie 19 otworów obserwacyjnych. Na podstawie badań wykonanych w dwóch seriach (wiosennej i jesiennej) stwierdzić można w 4 otworach obserwacyjnych w pierwszym okresie - I klasę jakości wód. Natomiast w serii jesiennej brak było otworów z wodami I klasy jakości.
- Badania wód podziemnych w sieci regionalnej wykonano w 3 otworach obserwacyjnych. Stwierdzono występowanie wody II klasy (dobrej jakości) - w dwóch otworach oraz wody III klasy (zadowolającej jakości)- w jednym otworze.
- Analiza wyników prowadzonych badań **hałasu komunikacyjnego** wskazuje, że na większości monitorowanych ulic województwa kujawsko-pomorskiego, w latach 2005-2008, poziom hałasu przekraczał dopuszczalne normy w zakresie od 10-15 dB. O klimacie akustycznym miast województwa decyduje głównie hałas komunikacyjny, a w szczególności drogowy. Hałas kolejowy i lotniczy, posiada znaczenie marginalne i jedynie lokalne oddziaływanie.
- Wykonana w 2008 roku mapa akustyczna Bydgoszczy wskazuje, że wartości normatywne dla hałasu drogowego określonego wskaźnikiem L_{DWN} (poziom dziennie-wieczorno-nocny), przekraczane są w zakresie:
 - do 10 dB (niedobry stan środowiska) na powierzchni stanowiącej 5,8% ogólnej powierzchni Bydgoszczy,
 - od 10-15 dB (zły stan środowiska) dotyczy 0,6% powierzchni.Liczba ludności zagrożonej stanem niedobrym stanowi 45,0% ogółu ludności miasta, stanem złym 3,0%, przy czym największy odsetek populacji narażony jest na przekroczenia do 5 dB.

PROJEKT

**UCHWAŁA NR XXVIII/...../2009
RADY POWIATU TUCHOLSKIEGO
z dnia 25 czerwca 2009 r.**

w sprawie stwierdzenia wygaśnięcia mandatu radnego

Na podstawie art. 190 ust. 2 w związku z art. 190 ust.1 pkt. 2 ustawy z dnia 16 lipca 1998 roku Ordynacja wyborcza do rad gmin, rad powiatów i sejmików województw (Dz. U. z 2003 r. Nr 159, poz. 1547 ze zmianami z 2004 r. Nr 25, poz. 219, Nr 102, poz. 1055, Nr 167, poz. 1760, z 2005 r. Nr 175, poz. 1457, z 2006 r. Nr 17, poz. 128, Nr 34, poz. 242, Nr 146, poz. 1055, Nr 159, poz. 1127, Nr 218, poz. 1592, z 2007 r. Nr 48, poz. 327, Nr 112, poz. 766, z 2008 r. Nr 96, poz. 607, Nr 180, poz. 1111)

**Rada Powiatu
uchwała, co następuje:**

- § 1. Stwierdza się wygaśnięcie mandatu radnego Antoniego Lewandowskiego z listy Nr 7, oznaczonej nazwą Komitet Wyborczy Samoobrona RP w okręgu wyborczym Nr 3, z powodu pisemnego zrzeczenia się mandatu.
- § 2. O wygaśnięciu mandatu radnego postanawia się powiadomić wyborców okręgu wyborczego Nr 3 w sposób zwyczajowo przyjęty.
- § 3. Uchwałę o wygaśnięciu mandatu doręcza się zainteresowanemu oraz przesyła się Wojewodzie Kujawsko – Pomorskiemu i Wojewódzkiemu Komisarzowi Wyborczemu w Bydgoszczy.
- § 4. Wykonanie uchwały powierzyć Przewodniczącemu Rady.
- § 5. Uchwała wchodzi w życie z dniem podjęcia.

Przewodniczący Rady

Projekt został sprawdzony i podpisany przez radcę prawnego – Agnieszkę Toczko.

Uzasadnienie

Radny Antoni Lewandowski skorzystał z przysługującego mu prawa do pisemnego zrzeczenia się mandatu zawartego w przepisie art.190 ust. 1 pkt. 2 ustawy z dnia 16 lipca 1998 roku Ordynacja wyborcza do rad gmin, rad powiatów i sejmików województw (Dz. U. z 2003 r. Nr 159, poz. 1547 z późn. zm.). Jego pismo w tej sprawie wpłynęło do Przewodniczącego Rady Powiatu w dniu 30 kwietnia 2009 r.. Podjęta uchwała stwierdzi fakt wygaśnięcia mandatu radnego Antoniego Lewandowskiego.