



# **MATERIAŁ INFORMACYJNY**

**NA XI SESJĘ  
RADY POWIATU  
TUCHOLSKIEGO**

23 listopada 2007 r.



Pan(i) Radny(a)

.....  
.....

Zwołuję XI sesję Rady Powiatu Tucholskiego. Odbędzie się ona w dniu **23 listopada 2007 r.** (piątek) o godz. 9<sup>00</sup> w sali **30 Starostwa Powiatowego, ul. Pocztowa 7.**

Zawiadomienie niniejsze stosownie do art. 22 ust. 1 ustawy z dnia 5 czerwca 1998 r. o samorządzie powiatowym (tekst jednolity Dz.U. Nr 142, poz. 1592 z 2001 r. z późn zm.) stanowi podstawę do zwolnienia radnego od pracy zawodowej w celu umożliwienia radnemu brania udziału w pracach Rady Powiatu.

#### Porządek obrad XI sesji Rady Powiatu Tucholskiego:

1. Otwarcie sesji.
2. Stwierdzenie prawomocności obrad – quorum.
3. Zgłaszanie propozycji zmian do porządku obrad.
4. Przyjęcie protokołu z IX i X sesji Rady Powiatu.
5. Sprawozdanie Starosty z wykonania uchwał Rady Powiatu oraz pracy Zarządu w okresie między sesjami.....3
6. Składanie zapytań i interpelacji.
7. Informacja o stanie bezpieczeństwa pożarowego w powiecie tucholskim .....9
8. Informacja o stanie bezpieczeństwa publicznego w powiecie tucholskim .....26
9. Sprawozdanie z realizacji powiatowego programu zapobiegania przestępczości oraz ochrony obywateli i porządku publicznego .....55
10. Informacja o działalności Powiatowego Związku Ochotniczych Straży Pożarnych ....58
11. Funkcjonowanie szkół prowadzonych przez Powiat .....61
12. Podjęcie uchwały w sprawie zmiany uchwały „Strategii rozwoju oświaty Powiatu Tucholskiego w latach 2004-2010 .....81
13. Programy realizowane w ramach Strategii Rozwoju Powiatu .....83
14. Podjęcie uchwały w sprawie uchwalenia „Strategii Rozwoju Powiatu Tucholskiego” 101
15. Informacja o stanie rolnictwa i zasobów naturalnych powiatu tucholskiego .....142
16. Podjęcie uchwały w sprawie zamiany nieruchomości będącej własnością Powiatu Tucholskiego na nieruchomość będącą własnością Gminy Tuchola .....154
17. Podjęcie uchwały w sprawie zmiany Regulaminu Społecznej Straży Rybackiej .....156
18. Podjęcie uchwały w sprawie nabycia nieruchomości położonych w Małym Gacnie, stanowiących drogę powiatową .....158
19. Podjęcie uchwały w sprawie zmian budżetu Powiatu Tucholskiego na 2007 r. ....160
20. Podjęcie uchwały w sprawie pomocy finansowej dla Gminy Śliwice.....209
21. Podjęcie uchwały w sprawie udzielenia pomocy finansowej dla Powiatu Kwidzyńskiego. ....211
22. Podjęcie uchwały w sprawie zmiany uchwały Nr IV/29/2007 Rady Powiatu Tucholskiego z dnia 9 lutego 2007 r. w sprawie określenia zadań i wysokości

środków finansowych z Powiatowego Funduszu Rehabilitacji Osób Niepełnosprawnych .....	212.
23. Podjęcie uchwały w sprawie powiadomienia Skarbnika i Sekretarza Powiatu Tucholskiego o obowiązku złożenia oświadczenia lustracyjnego .....	215.
24. Odpowiedzi na zapytania i interpelacje.	
25. Wnioski i oświadczenia radnych.	
26. Zamknięcie sesji.	

PRZEWODNICZĄCY RADY

  
Stanisław Łęgowski

## **Sprawozdanie z realizacji uchwał Rady Powiatu oraz działalności Zarządu Powiatu w okresie między sesjami**

**I.** Uchwały podjęte na ostatniej sesji Rady Powiatu zostały przekazane Wojewodzie. Uchwały z poprzedniej sesji, wobec których w ramach nadzoru Wojewoda nie zgłosił żadnych zastrzeżeń, są realizowane.

**II.** Od ostatniej sesji Rady Powiatu Zarząd Powiatu odbył 9 posiedzeń, na których podjęto 20 uchwał. W posiedzeniach uczestniczyli wszyscy członkowie Zarządu.

### **III. Na posiedzeniu Zarządu w dniu 24.09.2007 r.**

1. Zarząd podjął uchwałę **Nr 48/94/2007** w sprawie zmian budżetu Powiatu Tucholskiego na 2007 r. **(4-0-0)**. Uchwała dotyczy zwiększenia dochodów w wyniku zwiększenia dotacji przez Wojewodę oraz przeniesień pomiędzy § wydatków na wniosek kierowników jednostek.
2. Zarząd podjął uchwałę **Nr 48/95/2007** w sprawie powołania Komisji do spraw stypendium naukowego Starosty Tucholskiego dla wybitnie uzdolnionych uczniów kształcących się w szkołach prowadzonych przez Powiat Tucholski **(4-0-0)**. Do składu Komisji Zarząd powołał Pan Bogusława Szramkę jako przedstawiciela organu prowadzącego i Panią Małgorzatę Oller Przewodniczącą Komisji Edukacji, Kultury i Kultury Fizycznej.
3. Zarząd podjął uchwałę **Nr 48/96/2007** w sprawie powołania Komisji do rozpatrzenia wniosków o przyznanie Nagrody Starosty Tucholskiego dla nauczycieli zatrudnionych w jednostkach organizacyjnych Powiatu Tucholskiego **(4-0-0)**. Do składu Komisji Zarząd powołał Pana Bogusława Szramkę jako przedstawiciela organu prowadzącego i Panią Małgorzatę Oller Przewodniczącą Komisji Edukacji, Kultury i Kultury Fizycznej oraz przedstawicieli związków zawodowych wydelegowanych przez te związki: Pana Sławomira Krysię Przedstawiciela NSZZ „Solidarność” i Pana Edmunda Rząskę Przedstawiciela ZNP.
4. Zarząd postanowił o wystąpieniu do Agencji Nieruchomości Rolnych o przekazanie powiatowi gruntu znajdującego się przy budynku należącym do ZSLiA w Kamienicy, na którym znajduje się park.

### **IV. Na posiedzeniu w dniu 1.10.2007 r.**

5. Dyrektor ZDP zwrócił się do Zarządu Powiatu z wnioskiem o wyrażenie zgody na likwidację pojazdu marki Polonez Caro, będącego na stanie ZDP, w związku nie dopuszczeniem pojazdu do ruchu (koszty naprawy przekroczyłyby znacznie wartość pojazdu). Na podstawie uzyskanej informacji Zarząd podjął uchwałę **Nr 49/97/2007** Zarządu Powiatu Tucholskiego w sprawie wyrażenia zgody na likwidację środka trwałego **(4-0-0)**.
6. Dyrektor ZDP przedstawił wniosek o wyrażenie zgody na zakup nowego pojazdu na potrzeby drobnych prac drogowych. Zakup miałby nastąpić w drodze leasingu. Dyrektor proponuje pojazd osobowo – ciężarowy marki Dacia Logan. Koszt tegoroczny wyniósłby ok. 7 tys. zł, a koszt całkowity wynosi 49650 zł, miesięczna rata leasingu wynosi 1500 zł na okres 3 lat. Zarząd



przychylił się do prośby i na najbliższą sesję zostanie to ujęte w projekcie uchwały zmieniającej budżet.

7. W sprawie projektu na przebudowę drogi 1015 C Tuchola – Tleń Dyrektor ZDP poinformował, że spotkał się z Dyrektorem Zarządu Dróg Wojewódzkich i Dyrektorem Powiatowego Zarządu Dróg w Świeciu i zostały uzgodnione parametry tej drogi.
8. Zarząd podjął uchwałę **Nr 49/98/2007** w sprawie udzielenia pełnomocnictwa do reprezentowania Powiatu Tucholskiego na Zgromadzeniu Wspólników Spółki „Szpital Tucholski” Sp. z o.o.(4-0-0). Zarząd udzielił pełnomocnictwa Piotrowi Mówińskiemu Staroście Tucholskiemu.

#### **V. Na posiedzeniu w dniu 8.10.2007 r.**

9. Zarząd podjął uchwałę **Nr 50/99/2007** w sprawie organizacji, trybu pracy oraz obowiązków członków komisji przetargowej (4-0-0). Uchwała dotyczy przetargu na udzielenie kredytu Powiatowi Tucholskiemu.
10. Zarząd podjął uchwałę **Nr 50/100/2007** w sprawie przekazania w użyczenie pilarki Ochotniczek Straży Pożarnej w Śliwicach (4-0-0).
11. Zarząd podjął uchwałę **Nr 50/101/2007** w sprawie zmian budżetu Powiatu Tucholskiego (4-0-0). W uchwale następuje przyjęcie do budżetu środków z dotacji wojewody na rolnictwo, dokonuje się przeniesień pomiędzy § wydatków w starostwie oraz w jednostkach zgodnie z wnioskami złożonymi przez kierowników jednostek.
12. Zarząd zapoznał się z pismem Burmistrza Tucholi w sprawie udostępnienia obiektów powiatowych w związku z ubieganiem się o organizację XIV Igrzysk Sportowców Wiejskich Województwa Kujawsko – Pomorskiego w 2012 roku. Zarząd Powiatu deklaruje chęć współpracy w zakresie organizacji ww. przedsięwzięcia, w tym udostępnienie posiadanych obiektów sportowych i noclegowo – gastronomicznych.

#### **VI. Na posiedzeniu w dniu 15.10.2007 r.**

13. Zarząd zajął się sprawą wniosków, które zostały skierowane przez komisje rady i radnych do projektu Strategii rozwoju Powiatu Tucholskiego. Zarząd w pierwszej kolejności rozpatrzył wniosek złożony przez Radnego Krzysztofa Łukaszewicza dotyczący uzupełnienia Strategii Rozwoju Powiatu Tucholskiego. Zarząd przychylił się do uwzględnienia zapisu mówiącego o uzupełnieniu na stronie 10 punktu dotyczącego rozwoju imprez masowych (dopisanie informacji o XVII Europejskich Spotkaniach Historycznych Strzelców Tuchola 2012). Zarząd zdecydował o umieszczeniu w tym punkcie innych imprez, których przeprowadzenie jest planowane w najbliższych latach m. in. XIV Igrzysk Olimpijskich Sportowców Wiejskich w 2012 roku. W odniesieniu do drugiej propozycji (rozbudowa celu 4.5) Zarząd nie widzi konieczności zmiany tego punktu. Następnie Zarząd zajął się wnioskiem Radnego Andrzeja Prusaka. Zarząd Powiatu Tucholskiego ustosunkował się następująco do propozycji :

- odnośnie zapisów na str. 16:

*„W zakresie transportu kolejowego podejmowane będą działania na rzecz utrzymania ruchu pasażerskiego na liniach z Chojnic do Działdowa (nr 208), z*

*Laskowic do Czerska (nr 215) i z Gdyni do Bydgoszczy przez Kościerzynę (201)”*

- uwzględnić wniesione poprawki;
- odnośnie zapisów na str. 18:  
„*W zakresie komunikacji publicznej*
  - a) *w sferze kierunków połączeń:*
    - **Zapewnienie dobrej dostępności trójmiasta na linii (201)**
  - b) *w sferze rozwoju transportu:*
    - **Utrzymanie i uruchomienie połączeń kolejowych na liniach na terenie powiatu (relacje Bydgoszcz – Kościerzyna – Gdynia, Chojnice – Działdowo, Czersk – Laskowice Pomorskie)”**
- uwzględnić wniesione poprawki w podpunkcie a) i b) z wykreśleniem sformułowania "i uruchomienie" w podpunkcie b);
- odnośnie zapisów na str. 30  
„*stan infrastruktury komunikacyjnej –*
  - *utrzymanie i uruchomienie połączeń kolejowych na liniach na terenie Bydgoszcz – Kościerzyna – Gdynia, Chojnice – Laskowice Pomorskie i Czersk Laskowice Pomorskie,*
  - **uruchomienie na linii 201 dwóch par połączeń bezpośrednich z Gminy Śliwice do Bydgoszczy i Gdyni”**
- uwzględnić zapis pierwszy, z wyłączeniem sformułowania "i uruchomienie"; w odniesieniu do drugiego zapisu (uruchomienie dwóch par połączeń bezpośrednich na linii 201) Zarząd Powiatu nie widzi możliwości uwzględnienia tego zapisu;
- odnośnie zapisów na str. 35:  
„*1.4 Utrzymanie i uruchomienie komunikacji kolejowej na liniach kolejowych Chojnice – Działdowo (nr 208), Bydgoszcz Kościerzyna – Gdynia (nr 201) oraz Laskowice –Czersk(nr 215)”*
- uwzględnić wniesione poprawki z wykreśleniem sformułowania "i uruchomienie".

Następnie Zarząd zajął się wnioskiem zgłoszonym na sesji Rady Powiatu przez Radnego Wojciecha Kocińskiego w sprawie uzupełnienia Strategii Rozwoju Powiatu Tucholskiego o zapis dotyczący budowy hali widowiskowo – sportowej.

Zarząd zdecydował, że na str. 21 podpunkt a) 3 kropka od góry, otrzymuje brzmienie: *zapewnienie prawidłowego wyposażenia w obiekty i sprzęt służące wychowaniu fizycznemu i uprawianiu sportu, w tym halę sportowo - widowiskową.*

Następnie Zarząd przeanalizował wnioski zgłoszone przez Komisję Polityki Społecznej i Zdrowia. Po przeanalizowaniu wniosków Zarząd ustosunkował się następująco do poszczególnych propozycji:

- W priorytetach w zakresie ochrony zdrowia dopisać następujące punkty:
  - "Rozwój ratownictwa medycznego wraz z oddziałem ratunkowym"
  - "Systematyczne doposażenie szpitala w sprzęt diagnostyczny"
  - "Realizacja programów polityki prozdrowotnej"
  - "Zwiększenie zakresu działalności i ilości świadczonych usług przez poradnie specjalistyczne ze szczególnym uwzględnieniem chorób układu oddechowego".

- Wykreślić z Wizji zdanie "Priorytetem w Gminie Lubiewo jest zmniejszenie śmiertelności niemowląt".
- Na str. 21 zamienić słowo "prywatne" na "niepubliczne".
- Na str. 21 w punkcie c) wyraz "ponadpodstawowego" zastąpić wyrazem "ponadgimnazjalnego"

Następnie Zarząd przeanalizował wniosek Komisji Edukacji, Kultury i Kultury Fizycznej. Zarząd ustosunkował się pozytywnie do wszystkich propozycji wniesionych przez Komisję, tzn.:

- zamieszczenie syntezy Strategii Rozwoju Powiatu w lokalnych mediach (synteza została przygotowana i wkrótce będzie opublikowana),
  - skorygowanie błędnych zapisów wskazanych przez Komisję
- na str. 10 – błędny zapis dotyczący kręgu kamiennego,
- na str. 21 – wykreślenie wyrazu „prywatnych” o zastąpienie go wyrazem „niepublicznych”,
  - na str. 35 – dodanie wyrazu „Gdynia” do zwrotu „Bydgoszcz – Kościerzyna”.

14. Zarząd podjął uchwałę **Nr 51/102/2007** w sprawie przekazania mienia między jednostkami **(4-0-0)**. Uchwała dotyczy przekazania rzutnika multimedialnego wraz ze osprzętem przez ZSO do Starostwa Powiatowego. Rzutnik ten został zakupiony jako pomoc dydaktyczna i zostanie on na stałe zamontowany w sali multimedialnej Książnicy Tucholskiej, gdzie będzie wykorzystywany przez wszystkie placówki oświatowe.
15. Zarząd zapoznał się z wnioskiem kierownika Specjalistycznego Ośrodka Wsparcia dla Ofiar Przemocy w Rodzinie w sprawie ustanowienia trwałego zarządu na nieruchomości położonej w Tucholi – działka nr 1487/13 o pow. 1560m<sup>2</sup>. Zarząd podjął uchwałę **Nr 51/103/2007** w sprawie ustanowienia trwałego zarządu nad nieruchomością Specjalistycznego Ośrodka Wsparcia dla Ofiar Przemocy w Rodzinie **(4-0-0)**.
16. Zarząd zapoznał się z wnioskiem Dyrektora ZSLiT o wyrażenie zgody na sprzedaż autobusu po cenie niższej niż ½ wartości określonej przez rzeczoznawcę ze względu na nie dokonanie sprzedaży w dwóch przetargach ustnych. Zarząd podjął uchwałę **Nr 51/104/2007** w sprawie wyrażenia zgody na zbycie mienia **(4-0-0)**. Zarząd obniżył cenę do kwoty 6000 zł.
17. Zarząd zapoznał się z projektem umowy na podwykonawstwo robót budowlanych przedstawionym przez wykonawcę inwestycji polegającej na budowie sali sportowej przy ZSLiT. Zarząd podjął uchwałę **Nr 51/105/2007** w sprawie wyrażenia zgody na zawarcie umowy o roboty budowlane z podwykonawcą przez wykonawcę inwestycji **(4-0-0)**.

## **VII. Na posiedzeniu w dniu 26.10.2007 r.**

15. Zarząd zapoznał się z pismem ze Związku Powiatów Polskich w sprawie pożaru budynku Starostwa Powiatowego w Kwidzynie. ZPP apeluje o wsparcie powiatu Kwidzyńskiego dotacją na odbudowę zniszczonej siedziby. Zarząd zdecydował o skierowaniu na najbliższą sesję Rady Powiatu Tucholskiego projektu uchwały w sprawie udzielenia dotacji w wysokości 1000 zł.
16. Zarząd podjął uchwałę **Nr 52/106/2007** w sprawie przyjęcia informacji z wykonania budżetu Powiatu Tucholskiego za III kwartał 2008 **(4-0-0)**.



17. Zarząd podjął uchwałę Nr 52/107/2007 w sprawie zmian budżetu Powiatu Tucholskiego na 2007 rok (4-0-0). W uchwale w wyniku decyzji Wojewody następuje zwiększenie dochodów i wydatków. Mają miejsce również przeniesienia między § na wniosek kierowników jednostek.
18. Zarząd podjął uchwałę Nr 52/108/2007 w sprawie zmiany harmonogramu realizacji dochodów i wydatków budżetu Powiatu Tucholskiego na 2007 rok (4-0-0).
19. Zarząd zapoznał z wnioskiem Dyrektora Zespołu Szkół Licealnych i Agrotechnicznych o likwidację technikum mechanizacji rolnictwa utworzonego 1 września 2004 r. ze względu na brak naboru do tej szkoły (nie utworzono ani 1 klasy). Zarząd zaopiniował pozytywnie wniosek o likwidację szkoły i zostanie wszczęta procedura likwidacji, a po jej przeprowadzeniu zostanie przedstawiony projekt uchwały na sesję Rady Powiatu.
20. Zarząd zapoznał się ze wstępnym projektem budżetu Powiatu Tucholskiego na 2008 rok. Projekt został opracowany zgodnie z przyjętymi założeniami jak i w oparciu o wnioski złożone przez kierowników jednostek i naczelników wydziałów. Pani Skarbik przedstawiała strukturę dochodów i wydatków. Zarząd wstępnie przeanalizował projekt i zaproponował pierwsze zmiany.

#### **VIII. Na posiedzeniu w dniu 30.10.2007 r.**

21. Zarząd analizował kwestię inwestycji drogowych na najbliższe lata. Zarząd zaproponował podpisanie porozumień z gminami, w których Powiat zamierza przeprowadzić prace na drogach powiatowych czyli: Cekcyn, Śliwice, Kęsowo, Tuchola. Zgodnie z posiadanymi informacjami dofinansowanie ze środków unijnych jak i ministerialnych będzie na poziomie 50%. Zarząd analizował także treść aktualnego porozumienia z gminą Cekcyn dotyczącego wspólnej realizacji inwestycji pn. Przebudowa dróg powiatowych w Cekcynie. Mając na względzie brak informacji, co do zasad ubiegania się o dofinansowanie na inwestycje drogowe i przewidywaną wysokość dofinansowania na poziomie 50% Zarząd uznał, że nie widzi możliwości realizacji ww. porozumienia. Zarząd podjął uchwałę Nr 53/109/2007 w sprawie wyrażenia zgody na wypowiedzenie porozumienia z Gminą Cekcyn dotyczącego wspólnej realizacji inwestycji pn. Przebudowa dróg powiatowych w Cekcynie (4-0-0).
22. Starosta poinformował, że w dniu wczorajszym uczestniczył w odbiorze prac w Domu Pomocy Społecznej. Został dokonany odbiór wraz wykazem usterek, które są do wykonania w ustalonym terminie. Jeżeli usterki nie zostaną usunięte w tym terminie zostanie nałożona kara umowna na wykonawcę.

#### **IX. Na posiedzeniu w dniu 6.11.2007 r.**

23. Zarząd rozpoznał wniosek Dyrektora ZSL o wydanie opinii w sprawie zatrudnienia na stanowisku kierownika praktyk p. Piotra Marciniaka. Zarząd pozytywnie zaopiniował zatrudnienie zaproponowanej osoby na tym stanowisku.
24. Zarząd zapoznał się z wnioskiem Dyrektora ZSL w sprawie wydania pozytywnej opinii w sprawie ogłoszenia naboru na głównego księgowego w szkole. Zatrudnienie głównego księgowego miałyby nastąpić od stycznia 2008 roku w związku przewidywanym przejściem szkoły przez ministerstwo. Zarząd odniósł się pozytywnie do wniosku.

25. Zarząd zapoznał się z wnioskiem Dyrektora ZSL w sprawie wyrażenia zgody na zatrudnienie księgowego w szkole. Zarząd nie wyraził zgody na zatrudnienie dodatkowej osoby. Obsługę księgową w szkole prowadzi PZO.
26. Zarząd zdecydował o zaplanowaniu kwoty 10 tys. zł na zajęcia pozalekcyjne odbywające się poza placówkami powiatowymi dla uczniów dojeżdżających z okolicznych miejscowości.  
Zarząd zdecydował, że Wydział Edukacji opracuje zasady kontroli realizacji tych zajęć pozalekcyjnych i przeprowadzi kontrole realizacji tych zajęć.
27. Zarząd rozważał możliwość wykorzystania autobusu zakupionego na potrzeby ZSLiT przez pozostałe placówki. Zarząd zdecydował o zwiększeniu środków w § 4210 na zakup paliwa do wykorzystania przez wszystkie jednostki oświatowe poprzez przyznanie puli na ucznia zgodnie z propozycją przygotowaną przez Członka Zarządu Bogusława Szramkę. Przyznana pula powinna być przeznaczona na rozwój kulturalny.

**X. Na posiedzeniu w dniu 8.11. 2007 r.**

28. Zarząd spotkał się z dyrektorami placówek oświatowych i przedstawił informację dotyczącą projektu budżetu Powiatu Tucholskiego na 2008 rok w zakresie oświaty.
29. Zarząd podjął uchwałę **Nr 55/110/2007** w sprawie wyrażenia zgody na podpisanie porozumień z gminami dotyczących realizacji inwestycji drogowych **(4-0-0)**. Uchwała określa treść umów, które powiat zamierza zawrzeć z gminami Cekcyn, Tuchola, Kęsowo i Śliwice w sprawie inwestycji na drogach powiatowych na najbliższe lata.

**XI. Na posiedzeniu w dniu 14.11.2007 r.**

30. Zarząd podjął uchwałę **Nr 56/111/2007** w sprawie przyjęcia projektu budżetu Powiatu Tucholskiego na 2008 rok **(4-0-0)**.
31. Zarząd podjął uchwałę **Nr 56/112/2007** w sprawie zatwierdzenia wyboru oferty najkorzystniejszej **(4-0-0)**. Uchwała dotyczy zatwierdzenia wyboru oferty na udzielenie kredytu komercyjnego dla Powiatu Tucholskiego.
32. Zarząd podjął uchwałę **Nr 56/113/2007** w sprawie wyrażenia woli nabycia nieruchomości **(4-0-0)**. Uchwała dotyczy nabycia nieruchomości położonych w Małym Gacnie stanowiących drogę powiatową w drodze zakupu od Nadleśnictwa Tuchola. W tej sprawie zostanie skierowany projekt na sesję Rady Powiatu.

**Zarząd Powiatu Tucholskiego**



KOMENDA POWIATOWA  
Państwowej Straży Pożarnej  
w Tucholi  
WPK: pomorsko-pomorskie

Tuchola, dnia 31 października 2007 r.



PR – 0761 - 11/07

**Starosto Powiatowe  
w Tucholi**

W odpowiedzi na pismo Or.0718-R-16/2007 z dnia 25 września br. Komenda Powiatowa PSP w Tucholi przedkłada aktualne informacje na temat stanu bezpieczeństwa pożarowego w powiecie. Dokumentacja została przesłana pocztą elektroniczną na adres: radapowiatu@tuchola.pl.

*Z poważaniem*

KOMENDANT POWIATOWY  
Państwowej Straży Pożarnej  
w Tucholi  
*[Signature]*  
st. kpt. mgr Waldemar Kierzkowski

AK/AK



# ANALIZA ZAGROŻEŃ W POWIECIE TUCHOLSKIM

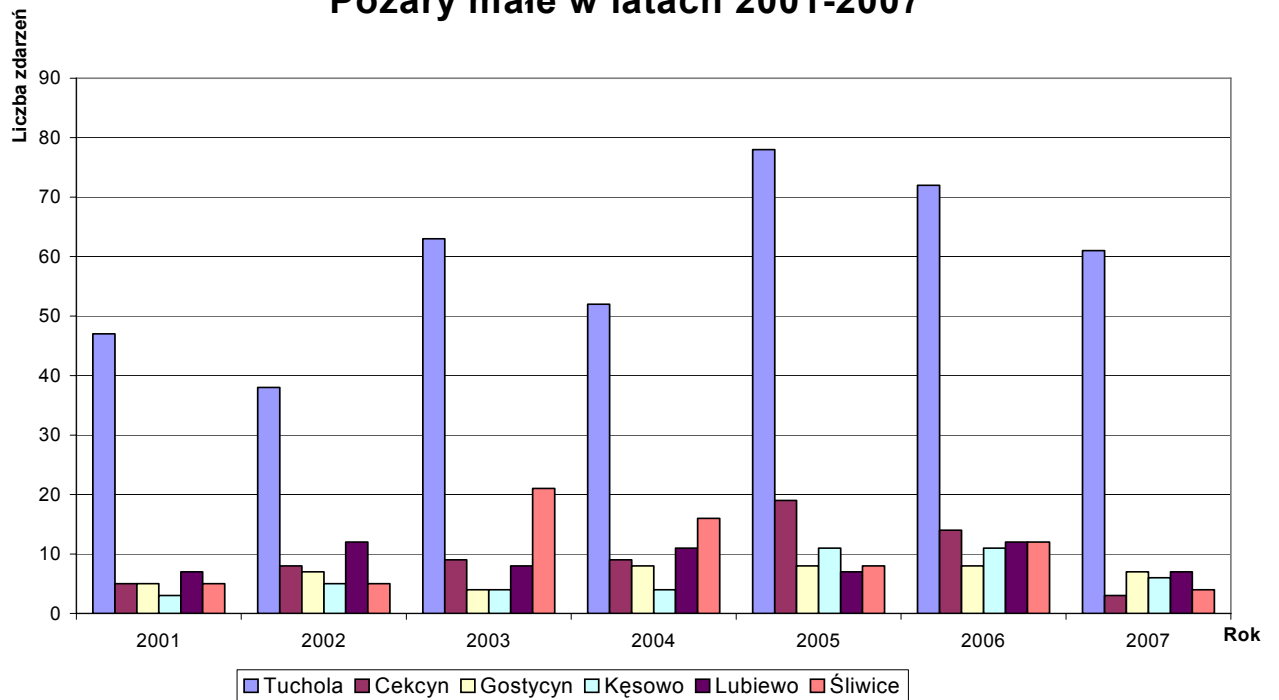
TUCHOLA, PAŹDZIERNIK 2007

## I. Analiza sytuacji pożarowej w powiecie tucholskim.

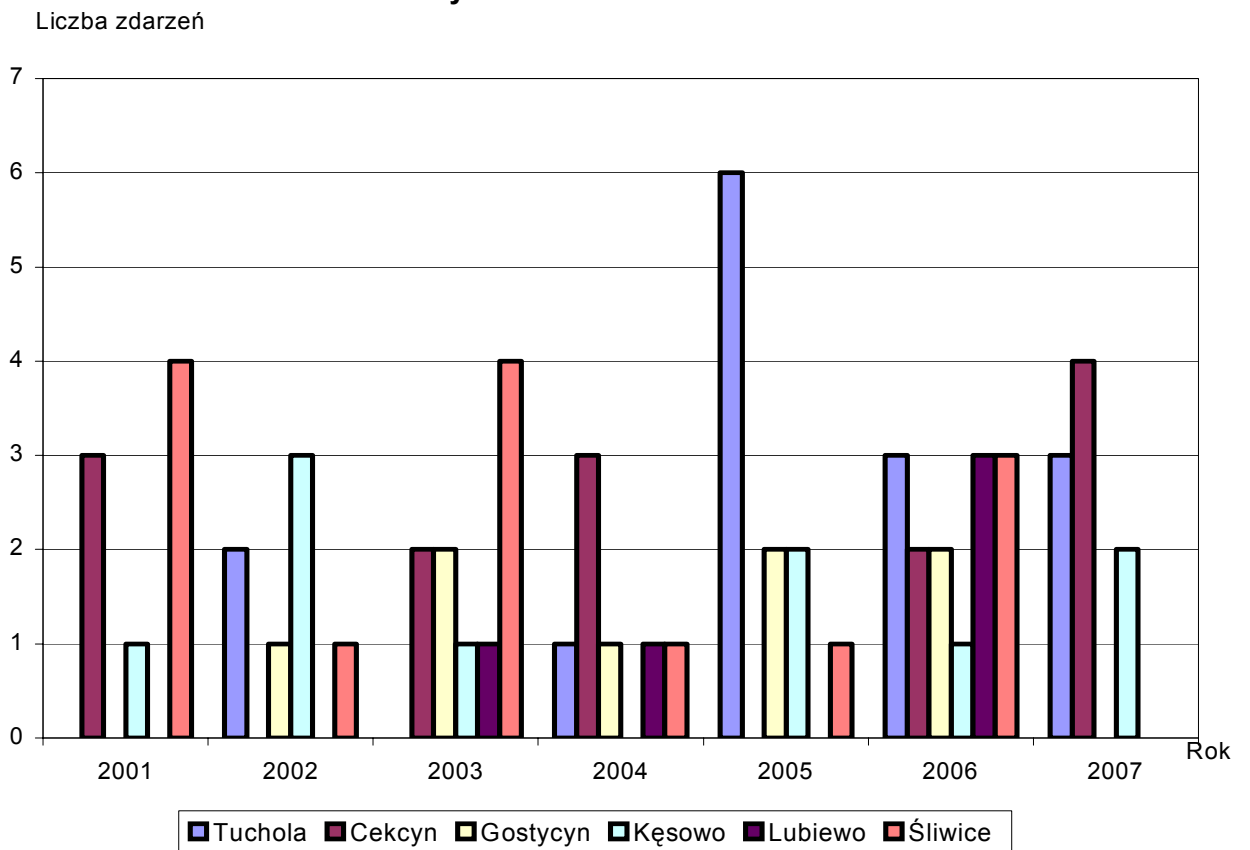
### 1. Zestawienie zdarzeń według wielkości w rozbiciu na gminy.

Lp.	Gmina	Pożary																		Miejscowe zagrożenia											
		Małe									Średnie									Duże											
		01	02	03	04	05	06	07	01	02	03	04	05	06	07	01	02	03	04	05	06	07	01	02	03	04	05	06	07		
1	Tuchola	47	38	63	52	78	72	61	0	2	0	1	6	3	3	2	0	0	0	0	0	2	1	314	201	226	263	342	300	354	
2	Cekcyn	5	8	9	9	19	14	3	3	0	2	3	0	2	4	0	0	0	0	0	0	0	16	56	51	50	40	81	51		
3	Gostycyn	5	7	4	8	8	8	7	0	1	2	1	2	2	0	0	0	0	0	0	1	24	55	50	45	39	64	38			
4	Kęsowo	3	5	4	4	11	10	6	1	3	1	0	2	1	2	1	0	0	0	0	1	31	39	33	33	32	29	36			
5	Lubiewo	7	12	8	11	7	12	7	0	0	1	1	1	3	0	0	0	0	0	0	48	73	46	68	46	95	73				
6	Śliwice	5	5	21	16	8	12	4	4	1	4	1	0	3	0	0	0	0	0	0	23	44	35	43	28	67	52				
<b>RAZEM</b>		<b>72</b>	<b>75</b>	<b>109</b>	<b>100</b>	<b>131</b>	<b>128</b>	<b>88</b>	<b>8</b>	<b>7</b>	<b>10</b>	<b>7</b>	<b>11</b>	<b>14</b>	<b>9</b>	<b>3</b>	<b>0</b>	<b>0</b>	<b>0</b>	<b>0</b>	<b>4</b>	<b>1</b>	<b>456</b>	<b>468</b>	<b>441</b>	<b>502</b>	<b>527</b>	<b>634</b>	<b>604</b>		

## Pożary małe w latach 2001-2007



## Pożary średnie w latach 2001-2007



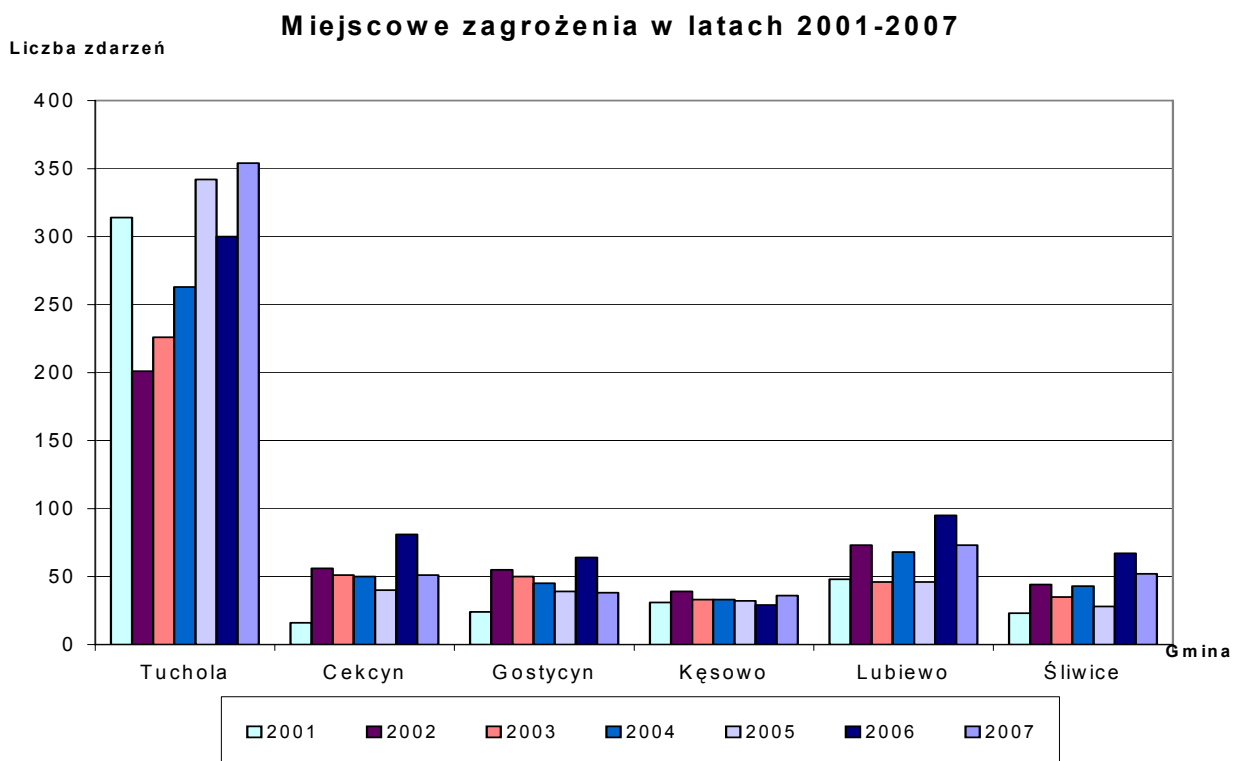


We wcześniejszych analizach wspomniano o prawdopodobnie czasowym trendzie spadkowym liczby pożarów. Niestety nie potwierdziło się to w roku 2006. Zanotowano wzrost liczby pożarów w kategorii średnich i dużych, a więc tych, które niosą znaczne straty.

Przeprowadzono także analizę rodzaju pożarów, jakie miały miejsce w latach wcześniej wymienionych w odniesieniu do warunków pogodowych. Znaczna, bowiem większość to pożary na terenach leśnych, na łąkach i nieużytkach. Prowadzi to do następujących wniosków:

- ogólna liczba pożarów w powiecie tucholskim jest uzależniona w znacznej mierze od warunków pogodowych umożliwiających szybsze powstanie pożaru i jego rozprzestrzenienie się;
- znaczna liczba pożarów traw na nieużytkach i łąkach oraz w okresie żniw wskazuje, że mimo corocznej akcji uświadamiającej o szkodliwości wypalania traw oraz właściwego zabezpieczenia prac żniwnych nie przynosi ona pożądanych skutków - nie można jednak zrezygnować z działań propagandowych.

W przypadku miejscowych zagrożeń, poza gminą Tuchola i Kęsowo, nastąpił już wzrost ich liczby w stosunku do roku 2005 i 2006. Tak jak w roku ubiegłym zauważyć można znaczną przewagę ratownictwa technicznego nad pozostałymi. Przy czym należy podkreślić, że tylko kilkadziesiąt akcji było związanych z ratownictwem drogowym. W bieżącym roku wypadki w komunikacji są mniej tragiczne niż w roku ubiegłym. Nie zanotowano żadnej awarii przemysłowej.



## 2. Występujące zagrożenia pożarowe.

- Stacje paliw płynnych w tym LPG
- Obiekty zagrożone wybuchem. Oprócz wyżej wymienionych na terenie powiatu znajduje się kilkanaście znaczących takich jak
  - działające gorzelnie
  - lakiernie zakładów przerabiających drewno;
  - stacje redukcyjno-pomiarowe gazu ziemnego: w Cekcynie; Lubiewie; Tucholi
  - magazyny gazu butlowego propan – butan: w Bysławiu i Tucholi

Ponadto istnieje szereg drobnych zakładów rzemieślniczych zajmujących się lakiernictwem samochodowym, stolarstwem itp. Ich liczba nie jest dokładnie znana i ulega ciągłym zmianom.

- obiekty, w których może przebywać większa liczba osób (pow. 300). W powiecie nie ma teoretycznie żadnej sali widowiskowej ani widowiskowo sportowej, w której można by było organizować imprezy na więcej niż 300 osób. Tym nie mniej znane są przypadki, kiedy szacunkowa liczba osób może przekraczać 300. Dotyczy to przede wszystkim dużych szkolnych sal gimnastycznych w miejscowościach:
  - Tuchola – sala Zespołu Szkół Licealnych ul. Poczтовая
  - Lubiewo – sala Zespołu Szkół, ul. Wojska Polskiego
  - Bysław – sala Zespołu Szkół,
  - Kęsowo – sala Gminnego Zespołu Szkół, ul. Szkolna

Ponadto widownia sali widowiskowej Tucholskiego Domu Kultury może pomieścić niewiele ponad 300 osób, przy czym kierownictwo jest poinformowane o niedostosowaniu technicznym sali dla takiej liczby widzów.

- Budownictwo mieszkaniowe

W Tucholi w strefie staromiejskiej dominuje zabudowa zwarta. Budynek pochodzą z końca ubiegłego i początku tego wieku. Konstrukcja dachów i stropów jest w większości drewniana, co może spowodować szybkie rozprzestrzenianie się pożaru i przejście w pożar przestrzenny.

Pozostałe nowo wybudowane części miasta charakteryzują się zabudową osiedlową wielorodzinną i jednorodziną - budynki szeregowe lub wolnostojące niepowodujące dużego zagrożenia rozwojem pożaru.

Na terenie chronionym znajdują się dwie wsie silnie zagrożone powstaniem dużego pożaru. Są to: Minikowo z osiedlem domków drewnianych fińskich oraz wieś Krąg z tradycyjną zabudową drewnianą (ok.70% zabudowań), mocno zagęszczoną.

- Obiekty przemysłowe

Rejon chroniony obfituje w różnego rodzaju zakłady przemysłu drzewnego. Są to przede wszystkim małe zakłady rzemieślnicze o zatrudnieniu nieprzekraczającym 20-30 osób. Nie brakuje jednak zakładów dużych jak na warunki lokalne. Wśród nich wymienić należy:

Lp.	Nazwa i adres	Branża	Liczba pracowników	Zagrożenia
1	Zakład Stolarski WUTKOWSCY s.c. w Śliwicach	Meblowa	150	Znaczna gęstość obciążenia ogniowego Zagrożenie

				wybuchem lakierów i pyłów
2	P.P.H.U. Drewnopol Zdroje, gmina Cekcyn	Drzewna (elementy architektury ogrodowej)	W sezonie do 350	Duża gęstość obciążenia ogniowego
3	Tartak „HEBAN” w Cekcynie	Drzewna, wytwarzanie tarcicy, suszenie drewna	60	Duża gęstość obc. ogniowego szczególnie w suszarniach
4	Fabryka domów z drewna „HEBAN” w Tucholi	Produkcja prefabrykowanych domów z drewna o konstrukcji szkieletowej	100	Jw. oraz zagrożenie wybuchem pyłów i wiórów
5	Tartak „Drew-Kon” w Legbądzie	Produkcja, suszenie tarcicy, produkcja domów z bali	100	Jw.
6	PPH-U Janusz Kiedrowski w Bysławiu	Produkcja kontenerów stalowych	80	Gazy techniczne, zagrożenie wybuchem w procesach lakierniczych
7	Zakład Stolarski Zabroczy w Okoninach	Produkcja mebli	85	Zagrożenie wybuchem lakierów i pyłów, duża gęstość obciążenia ogniowego w budynkach
8	Hydrotor S.A. Tuchola, ul. Chojnicka 72	Hydraulika siłowa	400	Gazy techniczne, złożone procesy technologiczne

Pozostałe znaczące zakłady przemysłowe (branży metalowej, mechanicznej, przetwórstwa owocowo-warzywnego) nie stwarzają znacznego zagrożenia pożarowego.

- Obiekty zamieszkania zbiorowego i hotele.

Lp.	Nazwa i adres	Liczba miejsc	Pozostałe zagrożenia
1	Internat ZSLiA w Tucholi, ul. Poczтовая	ok. 400	Internat pełni obecnie funkcję akademika dla studentów studiów zaocznych Wyższej Szkoły Zarządzania Środowiskiem w Tucholi
2	Internat Zespołu Szkół Licealnych i Technicznych w Tucholi, ul. Świecka	ok. 200	Przekroczenie długości dojścia ewakuacyjnego
3	Hotel OSiR „Olimpia”	42	b.u.

	Ul. Warszawska		
4	Hotel OSiR Śliwice obecnie prywatny, ul. Świecka	20	b.u.
5	Pawilon mieszkalny Ośrodka Wczasowego „Leśna Oaza” w Okoninach Nadjeziornych	40	Przekroczona długość przejścia ewakuacyjnego
6	Pawilon mieszkalny ośrodka wczasowego „Pomorze” w Okoninach Nadjeziornych	50	Jw.
7	Pawilon mieszkalny ośrodka wczasowego SAMBA w Kręgu	50	Jw.
8	Ośrodek Oazowy w Bysławku	30	Jw.
9	Dom Pomocy Społecznej w Wysokiej gmina Tuchola	46	placówka zlokalizowana w obiekcie zabytkowym o częściowo palnej konstrukcji, budynek zmodernizowano w zakresie wskazanym przez rzecznawcę ds. zabezpieczeń przeciwpożarowych.
10	Dom Dziecka w Tucholi, ul. Kościuszki	48	nieodpowiednia odporność ogniowa konstrukcji dachu poddasza mieszkalnego, za małą szerokość drogi ewakuacyjnej w starej części obiektu

Ponadto w powiecie znajduje się kilkanaście gospodarstw agroturystycznych.

- Obiekty użyteczności publicznej.

Znacznym zagrożeniem pożarowym charakteryzują się następujące obiekty użyteczności publicznej:

Lp.	Obiekt, adres	zagrożenia
1	Budynek Urzędu Miejskiego w Tucholi	brak oddymiania klatek schodowych, brak hydrantów wewnętrznych
2	Budynek Urzędu Gminy w Śliwicach	możliwy szybki rozwój pożaru - palne niektóre elementy konstrukcyjne;
3	Budynek Urzędu Gminy w Lubiewie	wykonano modernizację polegającą między innymi na uodpornieniu schodów drewnianych;
4	Budynek Zespołu Szkół w Lubiewie	niedostosowanie dróg ewakuacyjnych – zagrożenie życia,
5	Przedszkola (wszystkie za wyjątkiem Śliwickiego oraz przy ul. Bydgoskiej w Tucholi)	warunki zagrożenia życia w odniesieniu do dróg ewakuacyjnych
6	Tucholski Ośrodek Kultury w Tucholi	Jw.

### 3. Zagrożenie pożarowe terenów leśnych.

Lasy w powiecie to w 90% lasy państwowe zarządzane przez cztery nadleśnictwa:

Lp.	Nadleśnictwo /kategoria zagrożenia pożarowego	Powierzchnia całkowita	Powierzchnia nadleśnictwa w granicach powiatu	Powierzchnia lasów w granicach powiatu	Pozostałe dane
1	Tuchola (kat.I)	174,53	174,53	167,79	Lekki samochód gaśniczy wieże obserwacyjne
2	Trzebciny (kat.II)	203,21	53,9	35,9	Samochód gaśniczy, wieże obserwacyjne
3	Zamrzenica (kat.II)	208,45	153,32	143,84	Lekki samochód gaśniczy, wieże obserwacyjne
4	Woziwoda (kat.II)	162,66	135,61	130,86	
<b>Razem</b>		<b>748,85</b>	<b>517,36</b>	<b>478,39</b>	

(powierzchnie obejmują lasy prywatne, nad którymi nadzór sprawują nadleśnictwa) Łącznie zalesienie wynosi 478,39 km kw., Co stanowi ponad 44,5 % całkowitej powierzchni powiatu. Zwarte kompleksy leśne znajdują się przede wszystkim na północy powiatu. Najmniej zalesionymi gminami są Gostycyn oraz Kęsowo, najbardziej Tuchola, Śliwice i Cekcyn.

Przeważający typ siedliska to bór suchy, a 90 % drzewostanów zajmują sosny. Z powyższych właściwości wynika duże zagrożenie powstaniem i szybkim rozprzestrzenieniem się pożaru na obszarach leśnych powiatu tucholskiego. Ponadto charakteryzują się one dużą zwartością, przy jednoczesnym braku naturalnych barier przed rozprzestrzenieniem się ognia (rzeki, pola itp.). W efekcie, przy niesprzyjających warunkach atmosferycznych, dojść może do szybkiego rozprzestrzenienia się pożaru na znacznej powierzchni lasu. Całkiem prawdopodobne jest objęcie pożarem powierzchni kilkudziesięciu kilometrów kwadratowych lasu.

Zaopatrzenie wodne, pokrycie wieżami obserwacyjnymi terenu nadleśnictw, sieć dróg dojazdowych uważa się za wystarczające. Nadleśnictwa wyposażone są w liczbę punktów czerpania wody zgodną z obowiązującymi w tym zakresie przepisami i dostosowaną do kategorii zagrożenia pożarowego. Punkty te wykonano zgodnie z normami i stanowią one pewne i stałe źródło wody do celów gaśniczych. Ponadto dodać należy, że nadleśnictwa posiadają i utrzymują w dobrym stanie technicznym także szereg tzw. doraźnych punktów czerpania nadających się z powodzeniem dla motopomp. Tam gdzie nie możliwe było stworzenie p.cz.w. przy zbiorniku naturalnym umieszczono wkopane w ziemię cysterny kolejowe z wymaganym zapasem wody lub zapewniono dostęp do hydrantów sieci komunalnych jednostek osadniczych.

Wszystkie nadleśnictwa posiadają opracowane i uzgodnione z KP PSP „Sposoby postępowania na wypadek powstania pożaru”.

### 4. Zagrożenia pożarowe terenów wiejskich.

Powiat tucholski jest powiatem rolniczo-leśnym. Głównymi uprawami są zboża i rośliny okopowe z przewagą tych pierwszych. Zwarte uprawy zbóż nie przekraczają 200

ha w jednym kompleksie. Zagrożenie stanowi często spotykana uprawa zbóż przy granicach z terenami leśnymi, co umożliwia szybkie rozprzestrzenienie się pożaru, szczególnie przy niekorzystnych wiatrach.

Ze statystyk pożarowych wynika, że zmniejsza się relatywnie liczba pożarów budynków i zabudowań inwentarskich na wsi. Obszar i częstotliwość pożarów upraw także ulega zmniejszeniu.

Większość gospodarstw posiada zwartą zabudowę zagrodową, co umożliwia szybkie rozprzestrzenianie się pożaru na wszystkie budynki. Większość gospodarstw ma budynki murowane, co znacznie obniża prawdopodobieństwo powstania pożaru i wystąpienia dużych strat po pożarowych.

Wykaz większych gospodarstw rolnych:

Lp.	Nazwa, adres	Profil produkcji rolnej	Dodatkowe informacje
1	Przedsiębiorstwo Rolno-Produkcyjno-Handlowe w Wieszczykach gmina Kęsowo	Roślinna i zwierzęca	Zakłady rolne w Wieszczykach, Brzuchowie i Bralewnicy
2	Zakład rolny w Łyskowie	Roślinna i zwierzęca	Zabudowania w większości drewniane
3	Rolnicza Spółdzielnia Produkcyjna w Bysławiu	Jw.	Własny młyn
4	Zakład rolny w Białowieży	Jw.	Zakład rolny w Lubierzynie
5	Zakład rolny w Wysokiej	Jw.	
6	Zakład rolny w Wielkiej Komorzy	Jw.	
7	Gospodarstwo Drobiarskie w Sicinach	Produkcja jaj konsumpcyjnych	Ferma drobiu
8	Rolnicza Spółdzielnia Produkcyjna w Piastoszynie	Roślinna i zwierzęca	
9	Ferma i ubojnia drobiu w Gostycynie – Janusz Patoleta	Produkcja mięsa drobiowego	
10	Przedsiębiorstwo rolne w Kamienicy	Roślinna i zwierzęca	Zakłady rolne w Kamienicy, Wielkiej Kloni i w Kamienicy ferma gęsi
11	Zakład Rolny Henryk Baryła w Małej Kloni	Zwierzęca	
12	Oleko-EB Leszek Karsz, Mała Klonia	Tłocznia oleju spożywczego	Zakłady rolne poza terenem powiatu

Ponadto, w związku z ryzykiem występowania ptasiej grypy wymienić należy następujące gospodarstwa zajmujące się hodowlą drobiu:

Nazwa podmiotu	Adres podmiotu	Rodzaj działalności
Ferma Jaj Wylęgowych - Marian Partyka	89-526 Lubiewo, ul. Wybudowanie 60	gęsie jaja wylęgowe
Ferma Jaj Wylęgowych -Kazimierz Kozłowski	Pamiętowo, 89-506 Kęsowo	gęsie jaja wylęgowe



Ferma Jaj Wylęgowych - Adam Belt	Lińsk 114, 89-530 Śliwice	kacze jaja wylęgowe
Ferma Jaj Wylęgowych -Grzegorz Imielowski	Pamiętowo, 89-506 Kęsowo	gęsie jaja wylęgowe
Ferma Jaj Wylęgowych - Tatiana Augustyńska	ul. Pilska 34 89-520 Gostycyn	kurze jaja wylęgowe
Ferma Jaj Wylęgowych -Eugeniusz Sawicki	Drozdzienica 71 , 89-506 Kęsowo	gęsie jaja wylęgowe
Ferma Jaj Wylęgowych –Maciej Augustyński.	Ul. Wybudowanie 12 , Gostycyn	kurze jaja wylęgowe
Ferma Jaj Wylęgowych –Zbigniew Augustyński	Ul. Brzozowa 4 , Gostycyn	kurze jaja wylęgowe
Ferma Jaj Wylęgowych –Jan Leszczyński	Pamiętowo, gmina Kęsowo	
Ferma Jaj Wylęgowych Marian Partyka	89-526 Lubiewo, ul.Wybudowanie 60	kacze jaja wylęgowe
Gospodarstwo Drobiarskie Anna Gostomska	Bładowo, gmina Tuchola	produkcja jaj konsumpcyjnych

### 5. Zaopatrzenie wodne do celów przeciwpożarowych.

Liczba gmin i miejscowości , w których występują sieci wodociągowe p.poż z hydrantami zewnętrznymi (nie ujęto b. małych jednostek osadniczych):

Gmina	Miejsco wości Ogółem	Liczba miejscowości z hydrantami	Liczba zbiorników sztucznych/ pojemność (z sz)	Liczba zbiorników naturalnych (zn)	Miejscowości bez hydrantów	Miejscowości bez żadnego źródła
Gostycyn	10	9	4/500	5	1 – Motyl (zn)	nie ma
Kęsowo	17	16	5/800	4	1 - Obrowo (zn)	<i>nie ma</i>
Śliwice	18	10	5/1000	9	8 Krag (zn) Okoniny Nadj. (zn) Okoniny (zn) Brzeźno (zn) Linówek (zn) Łoboda (zn) Lisiny (z sz) Kamionka (z sz)	Nie ma
Lubiewo	15	15	3/600	3	0	Nie ma
Cekcyn	26	20	7/1400	6	6 W. Gacno (z sz) Kowalskie Błota (zn) Gołąbek (zn) Zalesie (zn) Okiersk (bz) Błądzim dk. (zsz)	Okiersk
Tuchola	18	13	1/200	5	5 Łosiny (zn) Legbąd (z sz) Rzepiczna (zn) Biała (zn) Woziwoda (zn)	nie ma

Objaśnienia:

zn – zbiornik naturalny

z sz – zbiornik sztuczny

bz – brak źródła czerpania

Mimo znacznej rozbudowy sieci hydrantowych w ostatnich latach, nadal ważnym źródłem wody są zbiorniki i ciekłe wodne zajmujące łącznie 28 km kw. powierzchni. Ich rozmieszczenie jest równomierne na całym terenie powiatu. Daje to możliwość czerpania wody przede wszystkim przy pożarach lasów i upraw rolnych.

#### 6. Pozostałe uwagi.

Miejsca szczególnie narażone na wypadki drogowe, drogowo-kolejowe:

- trasa Tuchola-Bydgoszcz (nr 237) – miejscowość Żółwiniec (zakręt); miejscowość Łyskowo;
- trasa nr 240 – miejscowości: Bładowo, Żalno, Lubiewice;
- trasa nr 238 (Tuchola-Sępólno) – miejscowość Mały Mędromierz
- przejazdy kolejowe niestrzeżone na trasach kolejowych: Wierzchucin-Kościerzyna, Tuchola – Chojnice.

## **II. Zagrożenia inne niż pożarowe.**

### 1. Zakłady zwiększonego ryzyka.

Lp.	Nazwa obiektu (instalacji) i adres	Rodzaj mat. niebezpiecznych	Max. ilość [t] lub [m <sup>3</sup> ]	Sposób składowania lub przetwarzania	Zasięg strefy stężeń śmiertelnych i liczba osób mogących się w niej znaleźć	UWAGI
1	<u>Zakład Przetwórstwa Owoców i Warzyw w Tucholi</u> Ul. Sępoleńska	Amoniak	10 ton	Zbiorniki i instalacja chłodnicza	250m ok.230 osób	Strefę przyjęto za programem „obłok” przy średnich warunkach atmosferycznych i całkowitym wycieku amoniaku

### 2. Wykaz tras drogowych przewozu materiałów niebezpiecznych.

Lp.	Ciąg komunikacyjny	Długość ciągu	Rodzaj substancji	Ilość w roku	Uwagi
1.	Nr 237 (Motyl - Legbąd)	36	ropopochodne	ok. 9000 t	Brak dokładnych danych w rozbiu na poszczególne rodzaje substancji
2.	Nr 238 (Sępólno - Tuchola)	17	amoniak	Do 1 t	uzupełnienie amoniaku w instalacji zakładu
3.	Nr 240 (Błędzim - Piastoszyn)	37	ropopochodne	ok. 15000 t	Jak w p.1

### 3. Wykaz tras kolejowych przewozu materiałów niebezpiecznych.

Lp.	Ciąg komunikacyjny	Długość	Rodzaj	Ilość	

		ciągu	substancji	Roczna	Uwagi
1.	Linia Bydgoszcz-Gdynia na odcinku Mukrz-Błądzim Stacja	32	Brak stałych przewozów	bd.	ropopochodne mogą być przewożone incydentalnie
2.	Linia Chojnice –Laskowice na odcinku Wierzchucin – Tuchola	40	Ropopochodne	ok. 1500 t	zaopatrzenie stacji paliw
3.	Linia Tuchola – Koronowo na odcinku Tuchola – Pruszcz	20	Ropopochodne	ok. 1500 t	jw. (te same transporty)

#### 4. Wykaz budowli szczególnie zagrożonych katastrofami.

Lp	Nazwa budowli	Lokalizacja	Charakter zagrożenia
1	Most na rzece Brda w Tucholi-Rudzkim Moście	Trasa drogowa Tuchola-Świecie	Przewóz materiałów niebezpiecznych (ropopochodnych)
2	Most na rzece Stążka w Rudzkim Młynie	jw.	jw.
3	Most na Brdzie w miejscowości Woziwoda	Trasa Tuchola-Czersk	Jw..

#### 5. Ważniejsze budowle hydrotechniczne tereny zagrożone zatopieniami.

Lp	Nazwa	Lokalizacja	Wielkość terenu zalewowego (km <sup>2</sup> )	Uwagi
1	Akwedukt w Fojutowie	Fojutowo (2 km od trasy Tuchola-Czersk)	2	Zalaniu uległyby łąki i pastwiska
2	Zapora w Mylofie	Mylof gm.Czersk (woj.pomorskie)	40	Zapora położona jest w powiecie chojnickim
3	Oczyszczalnia ścieków w Tucholi	Tuchola, ul.Świecka	5	
4	Wielki i Mały Kanał Brdy	Fojutowo-Zielonka	2	przerwanie wału może nastąpić wskutek zatoru lodowego lub nie oczyszczania dna kanału

#### 6. Obiekty energetyki i łączności o znaczeniu krajowym i regionalnym.

Lp	Nazwa	Lokalizacja	Uwagi
1	Telekomunikacja Polska – Centrala telefoniczna w Tucholi	Tuchola ul. Poczтовая	
2	Przedsiębiorstwo Komunalne Stacja wodociągowa	Tuchola, ul. Warszawska	Zasięg – gmina Tuchola
3	Zakład Energetyczny Główny Punkt Zasilania w Tucholi	Tuchola, ul. Przemysłowa	Zasięg – powiat
4.	Przedsiębiorstwo Komunalne w Tucholi	Tuchola, ul. Witosa	Zasięg – część Tucholi

	Ciepłownia Miejska (gazowa)		
5	Polskie Górnictwo Naftowe i Gazowe Stacja redukcyjna I i II stopnia w Tucholi	Tuchola, ul. Mickiewicza	Zasięg – Tuchola
6	j.w. Stacja redukcyjna w Lubiewie	Lubiewo, ul. Wojska Polskiego	Zasięg – wieś Lubiewo
7	j.w. stacja redukcyjna w Cekcynie	Cekcyn, ul. Cmentarna	Zasięg – wieś Cekcyn

7. Obiekty, w których ze względu na bezpieczeństwo pożarowe wymagana jest instalacja sygnalizacyjno – alarmowa.

Lp	Nazwa obiektu i adres	Przeznaczenie obiektu	Obowiązek wyposażenia	Stan instalacji	Zakres ochrony	Uwagi
1.	Internat Zespołu Szkół Leśnych i Agrotechnicznych w Tucholi ul. Pocztowa 9 89-500 Tuchola	bud. zamieszkania zbiorowego	tak	F,W	Cały budynek	sygnał alarmowy na 998
2.	Urząd Skarbowy w Tucholi Plac Zamkowy 1	bud. użyteczności publicznej	nie	F	Cały budynek	jw.
3.	Muzeum Borów Tucholskich ul. Podgórna 1 89-500 Tuchola	bud. użyteczności publicznej	nie	F	Jw.	jw.
4.	Magazyn reklamy SZAFRAN ul. Budowlana 10 89-500 Tuchola	magazyn	nie	F	Jedna hala magazynowa	jw.
5.	Budynek socjalno- biurowy Tartaku Heban ul. Kolejowa 10 89-511 Cekcyn	budynek użyteczności publicznej	nie	F	Cały budynek	jw.
6.	Bank Millennium Oddział w Tucholi ul. Nowodworskiego 9	bud. użyteczności publicznej	nie	F	Jw.	jw.
7.	Urząd Miejski w Tucholi Plac Zamkowy 2	bud. użyteczności publicznej	nie	F,W	Jw.	jw.
8.	Bank Gospodarki Żywnościowej w Tucholi	bud. użyteczności publicznej	nie	F,W	Jw.	jw.

\* obowiązek wyposażenia: **tak** – objęte obowiązkiem, **nie** – brak obowiązku

\*\* - stan instalacji: **F**- funkcjonująca, **R** – w trakcie realizacji, **B** – brak instalacji, **P** – podłączona do sieci monitoringu pożarowego, **W** – spełniająca warunki umożliwiające dokonanie podłączenia.

8. Trasy przebiegu rurociągów paliwowych i gazociągów z podaniem parametrów.

Lp.	Trasa przebiegu	Rodzaj, średnica rurociągu lub gazociągu	Ilość roczna przesyłu m <sup>3</sup> /h	Rodzaj medium /ciecz, gaz/	Uwagi
1	Świecie - Tuchola	wys. ciśn. - 150 mm	<b>18,08</b>	Gaz ziemny	
2	Tuchola-Chojnice	wys. ciśn. - 150 mm	<b>10,285</b>	Gaz ziemny	
3	Bociany – Lubiewo	wys. ciśn. - 100 mm	<b>0,208</b>	Gaz ziemny	
4	Bociany – Cekcyn	wys. ciśn. - 100 mm	<b>0,284</b>	Gaz ziemny	
5	Tuchola – Czersk	wys. ciśn. - 100 mm	<b>2,011</b>	Gaz ziemny	

9. Parkingi dla transportu drogowego towarów niebezpiecznych.

Lp.	szczegółowe miejsca lokalizacji - wsp.geograficzne	ilość miejsc parkingowych
Nie wyznaczono		

### III. Charakterystyka zagrożenia powodziowego.

1. Parametry głównych rzek.

Lp.	Rzeka	Powierzchnia zlewni km <sup>2</sup>	Długość (km) na terenie powiatu
1	Brda	750	58

2. Parametry głównych zbiorników retencyjnych.

Lp.	Zbiornik	Max. spiętrzenie (poziom) Wartość względna w m	Max. Pojemność w mln m <sup>3</sup>	Pojemność powodziowa w mln m <sup>3</sup>	Powierzchnia km <sup>2</sup>	Max.	
						Dopływ m <sup>3</sup> /s	odpływ m <sup>3</sup> /s
1	Mylof	10m	5	7,4	1,20	19	24

3. Zagrożenie powodziowe miejscowości.

Lp.	Rzeka, zbiornik	Powierzchnia zalewowa m <sup>2</sup> lub km <sup>2</sup>	Zagrożone miejscowości	Ilość osób do ewakuacji
1	Mały Kanał Brdy	0,5 km <sup>2</sup>	Kłoczek	5
2	Raciążska Struga	0,5 km <sup>2</sup>	Nadolnik	6

4. Miejscowości przewidziane do ewakuacji (całkowicie lub częściowo).

Lp.	Ewakuowana miejscowość	Ilość gospodarstw	Ilość osób do ewakuacji			Ilość zwierząt
			dorośli	dzieci	razem	
1	Kłoczek	1	3	2	5	2
2	Nadolnik	1	4	2	6	20

#### 5. Mosty zagrożone podczas powodzi.

Lp.	Nazwa mostu i rzeki	Lokalizacja (km rzeki)	Światło w m
1	Raciążska Struga – Nadolnik	5	1,5

#### 6. Wały przeciwpowodziowe najbardziej zagrożone.

Lp.	Rzeka	Odcinek wałów w km	Stan alarmowy w m	Wysokość wałów wartość względna w m	Brzeg rzeki (L-lewy, P-prawy)
1	Mały Kanał Brdy – wał ograniczający kanał w pobliżu miejscowości Kłoczek (nie jest to wał przeciwpowodziowy)	1	1,6	1,8	L

- Ocena zaistniałych zdarzeń powodziowych

1) zator lodowy na rzece Raciążska Struga w Nadolniku – nagromadzenie się gałęzi i kry spowodowało zator grożący rozlaniem się wód rzeczki na uprawy rolne i las; zator usunięto – strat nie było;

2) zator lodowy na Wielkim Kanale Brdy w pobliżu wsi Biała (14 lutego 2004) – zator lodowy powstał na skutek gromadzenia się spływającej kry na lokalnej płyciźnie przy ujściu kanału do Jeziora Duk; na skutek zatoru około 2 km powyżej doszło do przelania się wody przez koronę wału; zalaniu uległ las oraz uprawa rolna, nie było ofiar w ludziach, strat w budynkach i inwentarzu;

3) zator lodowo-sryżowy w miejscu jak w p. 2, zator był rozbijany dwukrotnie 19 i 29 grudnia 2005 – do przelania wody nie doszło – strat nie zanotowano; przyczyną był i tym razem zły stan kanału.

Przyczynami podstawowymi powyższych zdarzeń było złe utrzymanie techniczne cieków wodnych tzn. brak oczyszczania i pogłębiania, szczególnie w miejscach tak newralgicznych jak ujścia do zbiorników, gdzie naturalnie tworzą się łachy i płycizny.

- Ocena miejscowych zagrożeń powodziowych.

Realne miejscowe zagrożenia powodziowe w powiecie tucholskim mają charakter lokalny, co potwierdzają powyższe przykłady.

Największy ciek wodny, jakim jest Brda płynie przez powiat w głębokim korycie i jak dowiodły doświadczenia, nawet wysokie stany wód, nie powodują znacznych strat. Zalewane są przylegające do koryta pastwiska i nieużytki, a dla ludzi i ich domostw zagrożenia praktycznie nie ma.



#### **IV. Działalność operacyjna i szkoleniowa.**

1. Tut. komenda cyklicznie szkoli członków ochotniczych straży pożarnych. Prowadzimy kursy funkcyjnych wg „Systemu szkolenia członków Ochotniczych Straży Pożarnych biorących bezpośredni udział w działaniach ratowniczych” oraz szkolenia doskonalące w zależności od potrzeb w zakresie taktyki działań gaśniczych, działań ratowniczych, obsługi sprzętu, itp. W ubiegłym roku od lutego do września prowadziliśmy je w soboty wg przypisanych terminów dla poszczególnych gmin. Przeszkolono w ten sposób ponad 100 strażaków z jednostek OSP. Od maja ubiegłego roku prowadzimy kursy funkcyjnych. Dotychczas odbyły się 4 kursy podstawowe strażaków-ratowników. Takie kursy ukończyło 90 osób.
2. W zakresie szkoleniowym oraz utrzymania właściwego stanu gotowości bojowej organizujemy i uczestniczymy w ćwiczeniach (m.in. manewry zgrywające „Podgrzana Beczka – Tuchola 2007 oraz mniejsze ćwiczenia na wybranych obiektach). Prowadzimy inspekcje gotowości operacyjno-technicznej w jednostkach OSP. Co roku kontrolowane są jednostki należące do Krajowego Systemu Ratowniczo-Gaśniczego. W bieżącym z inicjatywy Zarządów Oddziałów Gminnych ZOSP RP kontrolą objęte są wszystkie jednostki OSP typu „S” (posiadające samochody) i losowo wybrane jednostki typu „M” (bez samochodów). Dotychczas przeprowadzono kontrole w 4 gminach. Do końca listopada br. kontrola ma objąć również pozostałe dwie gminy.