

**ZARZĄDZENIE NR 16/2010**  
**STAROSTY TUCHOLSKIEGO**

**z dnia 5 marca 2010**

**w sprawie wprowadzenia „Instrukcji bezpieczeństwa pożarowego” w Starostwie Powiatowym w Tucholi**

Działając na podstawie art. 3 i 4 ustawy z dnia 24 sierpnia 1991r. o ochronie przeciwpożarowej ( t.j. Dz.U. z 2009 r. Nr 178, poz. 1380 ) w związku z § 6 ust.1 rozporządzenia Ministra Spraw Wewnętrznych i Administracji z dnia 21 kwietnia 2006r. w sprawie ochrony przeciwpożarowej budynków, innych obiektów budowlanych i terenów (Dz.U. z 2006 r., Nr 80, poz. 563) oraz art. 35 ust 2 ustawy z dnia 5 marca 1998 r. o samorządzie powiatowym ( Dz. U. 2001 r. Nr 142 poz. 1592 z późn. zm.)

**zarządzam, co następuje:**

**§1**

Wprowadzam w życie „Instrukcję bezpieczeństwa pożarowego” dla Starostwa Powiatowego w Tucholi, stanowiącą załącznik niniejszego zarządzenia

**§2**

Zobowiązuję wszystkich pracowników do zapoznania się z treścią instrukcji za pisemnym potwierdzeniem.

**§3**

Nowo przyjmowani pracownicy są zapoznawani z instrukcją podczas szkolenia.

**§4**

Pracownicy oraz inne osoby przebywające w budynku są zobowiązane do przestrzegania i stosowania zadań określonych w instrukcji.

**§5**

Dokument należy aktualizować raz na dwa lata a także po takich zmianach sposobu użytkowania obiektu, które mają wpływ na zmianę warunków ochrony przeciwpożarowej.

**§6**

Zarządzenie wchodzi w życie z dniem podpisania

STAROSTA TUCHOLSKI

  
Piotr Mówiński

**Starostwo Powiatowe  
w Tucholi**

# **INSTRUKCJA BEZPIECZEŃSTWA POŻAROWEGO**

**WPROWADZAM DO UŻYTKU SŁUŻBOWEGO**

STAROSTA TUCHOLSKI

**PODPIS:**

*Piotr Mówiński*

**DATA: 5.03.2010 r.**

**OPRACOWAŁ**

Inspektor ds. ochrony p.poż.

*Grzegorz Redlarski*

**TUCHOLA**

**MARZEC 2010**

**BUDYNEK ADMINISTRACYJNO-BIUROWY STAROSTWA POWIATOWEGO W TUCHOLI**

**ULICA POCZTOWA 7**



---

**BUDYNEK ADMINISTRACYJNO-BIUROWY STAROSTWA POWIATOWEGO W TUCHOLI**

**INSTRUKCJA BEZPIECZEŃSTWA POŻAROWEGO**

## SPIS ZAWARTOŚCI

1. Podstawa opracowania.
2. Cel i zakres opracowania.
3. Charakterystyka budynku.
4. Ogólne zasady bezpieczeństwa pożarowego.
5. Sposób konserwacji i przeglądy sprzętu gaśniczego.
6. Sposób rozmieszczenia gaśnic i ich rodzaje.
7. Sposoby zaznajamiania personelu z zagadnieniami ochrony przeciwpożarowej.
8. Zasady prowadzenia prac pożarowo niebezpiecznych.
9. Zasady postępowania na wypadek pożaru.

## ZAŁĄCZNIKI

1. Protokół zabezpieczenia przeciwpożarowego prac pożarowo niebezpiecznych - spawalniczych
2. Rejestr prac pożarowo niebezpiecznych - spawalniczych
3. Oświadczenie pracownika o zapoznaniu się z instrukcją
4. Algorytm działań na wypadek powstania pożaru
5. Wykaz osób odpowiedzialnych za ochronę przeciwpożarową

## 1. PODSTAWA OPRACOWANIA

Obowiązek opracowania „Instrukcji Bezpieczeństwa Pożarowego” wynika z art.4 ust. 1 pkt. 5 i 7 ustawy z dnia 24 sierpnia 1991r. o ochronie przeciwpożarowej( t.j. Dz.U. z 2009 r. Nr 178, poz. 1380) oraz §6 Rozporządzenia Ministra Spraw Wewnętrznych i Administracji z dnia 21 kwietnia 2006 r. w sprawie ochrony przeciwpożarowej budynków, innych obiektów budowlanych i terenów (Dz.U.z 2006 r., Nr 80, poz. 563).

Zgodnie z obowiązkiem prawnym „właściciele, zarządcy lub użytkownicy obiektów bądź ich części stanowiących odrębne strefy pożarowe, przeznaczone do wykonywania funkcji użyteczności publicznej, zamieszkania zbiorowego, produkcyjnych, magazynowych oraz inwentarskich opracowują instrukcje bezpieczeństwa pożarowego [...]”. Ponieważ powierzchnia i kubatura omawianego budynku przekraczają wartości progowe, nie obowiązują tu liczne zwolnienia z w/w obowiązku.

Drugą podstawą opracowania jest zlecenie właściciela budynku tzn. Starostwa Powiatowego reprezentowanego przez Starostę Tucholskiego.

## 2. CEL I ZAKRES OPRACOWANIA

Opracowanie jest kompendium wiedzy i informacji z zakresu ochrony przeciwpożarowej, jaką powinien posiadać zarówno pracownik jak i pracodawca . Instrukcja niniejsza powinna być materiałem pomocnym. W szkoleniu i podejmowaniu działań ratowniczych w przypadku awarii w obiektach administracyjno – biurowych.

Zakres opracowania obejmuje następujące zagadnienia:

- warunki ochrony przeciwpożarowej wynikające z przeznaczenia obiektu
- sposób poddawania przeglądom technicznym i czynnościom konserwacyjnym stosowanych w obiekcie urządzeń przeciwpożarowych i gaśnic
- sposoby postępowania na wypadek powstania pożaru w tym w szczególności zasady prowadzenia akcji ewakuacyjnej
- sposoby praktycznego sprawdzania organizacji ewakuacji i działań ratowniczych
- sposoby zaznajamiania użytkowników obiektu z treścią przedmiotowej instrukcji oraz przepisami przeciwpożarowymi

### 3. CHARAKTERYSTYKA BUDYNKU

#### 3.1 PRZEZNACZENIE BUDYNKU

W omawianym budynku znajdują się najważniejsze wydziały Starostwa Powiatowego w Tucholi. Przebywają w nim zarówno urzędnicy jak i interesanci.

Budynek przeznaczony jest dla ponad pięćdziesięciu osób będących jego stałymi użytkownikami (urzędnicy) oraz bliżej nieokreślonej, szacowanej na około 30 osób liczby interesantów.

Z tego właśnie powodu budynek zalicza się do kategorii zagrożenia ludzi ZL III.

W przypadku zwiększenia liczby osób nie będących stałymi użytkownikami do ponad pięćdziesięciu kwalifikacja budynku zmienia się na ZL I, co ma odpowiednie konsekwencje dla technicznych warunków np. ewakuacji.

#### 3.2 POŁOŻENIE BUDYNKU

Budynek zlokalizowany jest bezpośrednio przy ul. Pocztovej w Tucholi. Od tyłu przylega do parterowego budynku. Położenie nie stwarza dodatkowych zagrożeń od i dla sąsiednich obiektów.

Dojazd do budynku możliwy jest zarówno od ul. Pocztovej jak i ul. Nowodworskiego przez dziedziniec .

#### 3.3 CHARAKTERYSTYKA POŻAROWA KONSTRUKCJI BUDYNKU

Jest to obiekt 4-kondygnacyjny, nie podpiwniczony, średniowysoki o następującej konstrukcji:

- ściany murowane z elementów ceramicznych, ściany zewnętrzne ocieplone styropianem pokrytym tynkiem mineralnym
- stropy międzykondygnacyjne oraz stropodach żelbetowe
- schody (biegi i spoczniki) żelbetowe
- ścianki działowe murowane lub lekkie z płyt STG na ruszcie stalowym

Budynek posiada dwie obudowane klatki schodowe o wymaganych przepisami wymiarach.

Obiekt spełnia wymagania w zakresie klasy odporności pożarowej konstrukcji.

Budynek adaptowano na potrzeby biurowe zgodnie z obowiązującymi w dniu wydania pozwolenia przepisami techniczno – budowlanymi.

#### 3.4 INSTALACJE TECHNICZNE

Budynek wyposażony jest w następujące instalacje:

- elektryczną - zasilaną z sieci, wykonaną jako wtynkowa z tablicami bezpiecznikowymi i wyłącznikami prądu na każdej kondygnacji
- odgromową – w wykonaniu zwykłym ze zwodami z drutu ocynkowanego
- gazową – zasilaną z sieci gazu ziemnego z odbiornikami na każdej kondygnacji; kurek główny znajduje się od ul. Pocztovej
- wodociągową – do celów bytowych i przeciwpożarowych
- kanalizacyjną
- grzewczą – z kotłowniami gazowymi na każdej kondygnacji (kotły wodne dwufunkcyjne)

### 3.5 ZASTOSOWANE ZABEZPIECZENIA I URZĄDZENIA PRZECIWPOŻAROWE

W budynku zastosowano następujące zabezpieczenia i urządzenia przeciwpożarowe:

- instalację wodociągową przeciwpożarową z hydrantami na każdej kondygnacji wyposażonymi w węże płasko składane długości 15m
- instalację oświetlenia awaryjnego, której oprawy włączają się automatycznie w chwili zaniku napięcia w instalacji budynku
- gaśnice śniegowe i proszkowe rozmieszczone w oznakowanych pomieszczeniach na każdej kondygnacji
- wyłącznik przeciwpożarowy prądu, umożliwiający odłączenie energii elektrycznej w całym budynku i podjęcie akcji gaśniczej przy użyciu hydrantów

Ponadto obie klatki schodowe wydzielone są drzwiami, co uniemożliwia na jakiś czas przenikanie dymów pożarowych na kondygnacje nie objęte pożarem.

## 4. OGÓLNE ZASADY BEZPIECZEŃSTWA POŻAROWEGO

### 4.1. CZYNNOŚCI ZABRONIONE W OBIEKTACH UŻYTECZNOŚCI PUBLICZNEJ

W budynku jest zabronione:

- używanie otwartego ognia, palenie tytoniu i wykonywanie innych czynności mogących spowodować zapłon występujących materiałów, w tym w szczególności w miejscach występowania materiałów niebezpiecznych pożarowo oraz w archiwum
- użytkowanie instalacji i urządzeń niesprawnych technicznie lub w sposób niezgodny z przeznaczeniem albo warunkami określonymi przez producenta, jeśli może to przyczynić się do powstania i rozprzestrzenienia pożaru
- rozgrzewanie za pomocą otwartego ognia smoły i innych materiałów w odległości mniejszej niż 5m od budynku
- rozpalania ognisk (np. palenie śmieci) w miejscu umożliwiającym zapalenie się materiałów palnych lub sąsiednich obiektów oraz w mniejszej odległości tych obiektów niż 10m
- użytkowanie elektrycznych urządzeń grzewczych ustawionych bezpośrednio na podłożu palnym, o ile takiego rodzaju eksploatacji nie dopuszcza producent urządzenia
- przechowywanie materiałów palnych oraz stosowanie elementów wystroju wewnątrz z materiałów palnych w odległości mniejszej niż 0,5m od urządzeń mogących się nagrzać powyżej 100°C, linii kablowych o napięciu powyżej 1 kV, przewodów uziemiających oraz przewodów odprowadzających instalacji odgromowej oraz czynnych rozdzielnic prądu elektrycznego, przewodów elektrycznych siłowych i gniazd wtykowych siłowych o napięciu powyżej 400V
- składowanie materiałów palnych na drogach komunikacji ogólnej służących ewakuacji lub umieszczanie przedmiotów na tych drogach w sposób zmniejszający ich szerokość albo wysokość poniżej wymaganych wartości (odpowiednio 1,4m i 2m)
- zamykanie drzwi ewakuacyjnych w sposób uniemożliwiający ich natychmiastowe otwarcie
- uniemożliwianie lub ograniczanie dostępu do gaśnic i urządzeń przeciwpożarowych, hydrantu, wyłączników prądu, tablic rozdzielczych prądu, wyjść ewakuacyjnych

#### 4.2. OBOWIĄZKI W ZAKRESIE OCHRONY PRZECIWOŻAROWEJ

Do obowiązku właściciela lub zarządcy budynku należy:

- utrzymywanie urządzeń przeciwpożarowych i gaśnic w stanie pełnej sprawności technicznej
- wyposażanie obiektów, zgodnie z wymaganiami przepisów techniczno- budowlanych w przeciwpożarowe wyłączniki prądu
- umieszczanie w widocznych miejscach instrukcji postępowania na wypadek pożaru z wykazem telefonów alarmowych
- oznakowanie znakami zgodnymi z PN dróg ewakuacyjnych, miejsc usytuowania gaśnic, hydrantów i urządzeń przeciwpożarowych oraz miejsc usytuowania materiałów niebezpiecznych pożarowo
- opracowanie instrukcji bezpieczeństwa pożarowego

#### 4.3. OGÓLNE ZASADY UŻYWANIA I PRZECHOWYWANIA MATERIAŁÓW NIEBEZPIECZNYCH

Materiały niebezpieczne pożarowo to:

- gazy palne
- ciecze palne o temp. zapłonu poniżej 55°C
- materiały wytwarzające w zetknięciu z wodą gazy palne
- materiały zapalające się samorzutnie w zetknięciu z powietrzem
- materiały wybuchowe i pirotechniczne
- materiały ulegające samorzutnemu rozkładowi lub polimeryzacji
- materiały mające skłonności do samozapalenia

Przy używaniu i przechowywaniu materiałów niebezpiecznych należy:

- zapasy materiałów niebezpiecznych pożarowo przechowywać w przeznaczonym do tego zapleczu
- materiały przechowywać należy w sposób uniemożliwiający ich zapalenie lub wybuch wskutek procesu składowania
- ciecze o temperaturze zapłonu poniżej 55°C przechowywać wyłącznie w pojemnikach przystosowanych do tego celu, wykonanych z materiałów co najmniej trudno zapalnych wyposażonych w szczelne zamknięcia (do takich cieczy należą m.in. aceton, alkohol etylowy, benzyna, olej napędowy, olej opałowy)
- nie używać gazu w butlach w sytuacji, gdy budynek jest wyposażony w instalację gazu ziemnego

#### 4.4. ZASADY UTRZYMANIA WŁAŚCIWEGO STANU TECHNICZNEGO BUDYNKU I INSTALACJI TECHNICZNYCH

Zgodnie z art. 62 prawa budowlanego obiekty powinny być poddawane okresowym kontrolom:

- a) raz w roku, obejmującą sprawdzenie stanu technicznego:
  - elementów budynków, budowli, narażonych na szkodliwe wpływy czynników atmosferycznych
  - instalacji i urządzeń służących ochronie środowiska
  - instalacji gazowych
  - przewodów kominowych (może je wykonać mistrz kominarski lub budowlaniec z uprawnieniami w specjalności architektoniczno – budowlanej)
  - wszelkich instalacji służących bezpieczeństwu pożarowemu



- b) raz na 5 lat polegającej na sprawdzeniu:
  - stanu technicznego i przydatności do użytkowania obiektu budowlanego
  - estetyki obiektu budowlanego
  - instalacji elektrycznej i odgromowej w zakresie stanu połączeń, osprzętu, zabezpieczeń i środków ochrony od porażeń, oporności izolacji przewodów oraz uziemień instalacji i aparatów.
- c) okresowym czyszczeniu przewodów kominowych od palenisk opalanych gazem – dwa razy w roku,
- d) przewodów wentylacyjnych w pomieszczeniach, gdzie następuje spalanie paliwa – raz w roku.

## 5. SPOSÓB KONSERWACJI I PRZEGLĄDY SPRZĘTU GAŚNICZEGO

Zgodnie z § 3 rozporządzenia Ministra Spraw Wewnętrznych i Administracji z dnia 16 czerwca 2003 w sprawie ochrony przeciwpożarowej budynków, obiektów budowlanych i terenów, wszystkie urządzenia przeciwpożarowe i gaśnice powinny być poddawane przeglądom technicznym nie rzadziej niż raz w roku. Obowiązek ten obejmuje w omawianym budynku:

- instalację oświetlenia awaryjnego w zakresie sprawności i czasu działania (nie mniejszego niż 60 minut),
- instalację wewnętrzną, hydrantową w zakresie sprawności połączeń, stanu technicznego i wyposażenia ilościowego.
- gaśnice w zakresie sprawności technicznej.

Instalacja oświetlenia awaryjnego podlega pełnym badaniom technicznym jako składowa instalacji ogólnej co 5 lat.

Ponadto co pięć lat należy badać hydranty wewnętrzne w zakresie wydajności i ciśnienia (przy jednoczesnym poborze na dwóch najniekorzystniej położonych hydrantach) oraz szczelności węży tłocznych.

Szczegółowy zakres i sposób wykonywania badań określają polskie normy. Z badań i przeglądów należy sporządzać protokoły i notatki.

## 6. SPOSÓB ROZMIESZCZENIA GAŚNIC I ICH RODZAJE

### 6.1. ZASADY ROZMIESZCZENIA I KONSERWACJI GAŚNIC

Zgodnie z wymaganiami zawartymi w przepisach przeciwpożarowych budynek powinien być wyposażony co najmniej w jedną jednostkę gaśniczą o masie środka 2 kg (lub 3dm<sup>3</sup>) przypadającą na każde 100m<sup>2</sup> powierzchni.

Powierzchnia kondygnacji wynosi około 300m<sup>2</sup> w związku z czym każde piętro zabezpieczyć należy dwiema gaśnicami typowymi po 6kg proszku lub 5kg dwutlenku węgla każda.

Zasady rozmieszczania gaśnic w obiektach są następujące:

- gaśnice umieszczać w miejscach łatwo dostępnych i widocznych
- miejsca nie mogą być narażone na uszkodzenia mechaniczne lub działanie źródeł ciepła
- odległość z każdego miejsca w obiekcie lub na składowisku do sprzętu gaśniczego nie może przekroczyć 30m
- do gaśnic, agregatów, koców powinien być zapewniony dostęp o szerokości nie mniejszej niż 1m
- sprzęt powinien być oznakowany znakami zgodnymi z PN

Ze względu na możliwość kradzieży gaśnice należy umieścić w pomieszczeniach biurowych, a drzwi do nich oznakować.

Zgodnie z & 3, ust. 2 i 3 urządzenia przeciwpożarowe oraz gaśnice powinny być poddawane przeglądowi technicznemu i czynnościom konserwacyjnym na zasadach określonych przez producentów i nie rzadziej niż raz w roku. Zakres czynności konserwacyjnych zależeć będzie m.in. od stanu technicznego urządzenia i jego rodzaju.

**Ustala się, że w obiektach Starostwa przegląd techniczny gaśnic stanowiących wyposażenie budynku i samochodów służbowych przeprowadzany będzie raz w roku.**

### 6.2. ZASADY UŻYCIA GAŚNIC

Budynek wyposażono w gaśnice: proszkowe i śniegowe.

W zależności od rodzaju palącego się urządzenia lub materiału zaleca się używanie odpowiedniego rodzaju gaśnicy:

- pożar sprzętu komputerowego, AUDIO-VIDEO itp. urządzeń precyzyjnych – gaśnica śniegowa (zawierająca dwutlenek węgla) nie powodująca dodatkowych strat przez dostanie się do mechanizmów obcych ciał, w tym przypadku proszku
- pożar pozostałych grup – gaśnica proszkowa

Szczegółowe zasady użycia gaśnic zamieszczone są na etykietach przyklejonych na nich.

**Uwaga!** gaśnicami, w które wyposażono budynek można gasić urządzenia pod napięciem.

## 7. SPOSOBY ZAZNAJAMIANIA PRACOWNIKÓW Z PRZEPISAMI I ZASADAMI OCHRONY PRZECIWPOŻAROWEJ

Zgodnie z art. 4.1, ust. 4a ustawy z dnia 24 sierpnia 1992 roku o ochronie przeciwpożarowej obowiązkiem właściciela obiektu jest zaznajomić pracowników z przepisami przeciwpożarowymi obowiązującymi w obiekcie.

W praktyce szkolenie z zakresu ochrony przeciwpożarowej odbywa się razem ze szkoleniem BHP wymaganym rozporządzeniem Ministra Pracy i Polityki Socjalnej.

W Starostwie ustala się następujące zasady szkolenia z zakresu ochrony przeciwpożarowej :

### a) szkolenie wstępne

Obowiązuje wszystkich pracowników nowo zatrudnionych. Przed szkoleniem nie wolno dopuścić nowego pracownika do pracy. Szkolenie to obejmuje część teoretyczną (szkolenie ogólne oparte na wiadomościach zawartych w niniejszej instrukcji) oraz instruktaż szczegółowy- obejmujący między innymi praktyczne użycie sprzętu gaśniczego i udzielanie pomocy przedlekarskiej.

### b) szkolenie podstawowe

Obowiązuje pracowników nowo zatrudnionych nie pracujących wcześniej na objętym stanowisku. Szkolenie przeprowadzić należy w czasie 6 miesięcy od podjęcia pracy przez zatrudnionego.

Program szkolenia przedstawia się następująco:

- zagrożenia pożarowe, przyczyny powstania i rozprzestrzeniania się pożaru
- zadania i obowiązki pracowników w zakresie zapobiegania pożarom i w wypadku powstania pożaru
- ewakuacja ludzi i mienia
- zasady użycia podręcznego sprzętu gaśniczego
- praktyczne użycie sprzętu gaśniczego
- pomoc przedlekarska

### c) szkolenie okresowe

Obowiązuje każdego pracownika niezależnie od stażu lub wykonywanej funkcji. Ustala się obowiązek szkolenia okresowego nie rzadziej niż co 3 lata dla pracowników na stanowiskach robotniczych i nie rzadziej niż co 6 lat dla pracowników na stanowiskach administracyjno – biurowych.

Program szkolenia obejmować powinien przypomnienie wiedzy nabytej podczas poprzednich szkoleń oraz jej aktualizację:

- zagrożenia pożarowe, przyczyny powstania i rozprzestrzeniania się pożaru
- zadania i obowiązki pracowników w zakresie zapobiegania pożarom i w wypadku powstania pożaru
- ewakuacja ludzi i mienia
- zasady użycia podręcznego sprzętu gaśniczego
- praktyczne użycie sprzętu gaśniczego
- pomoc przedlekarska

Szkolenie okresowe należy przeprowadzać łącznie ze szkoleniem BHP. Przeszkolonym pracownikom wydaje się zaświadczenia takie same, jak z zakresu BHP z wpisanym zakresem szkolenia przeciwpożarowego.

**Uwaga!** Zgodnie z § 3, ust. 2 rozporządzenia MSW iA z dnia 8 grudnia 1998 roku w sprawie wymagań w zakresie kwalifikacji zawodowych [...] osób wykonujących czynności z zakresu ochrony przeciwpożarowej (Dz. U. nr 159, poz. 1050) uprawnionymi do szkolenia z zakresu ochrony przeciwpożarowej są wyłącznie osoby posiadające co najmniej stopień aspiranta straży pożarnej lub osoby z wykształceniem średnim, które ukończyły kurs prowadzony przez szkoły i ośrodki szkolenia PSP.

## 8. ZASADY PROWADZENIA PRAC POŻAROWO NIEBEZPIECZNYCH

Prace niebezpieczne pod względem pożarowym to prace mogące spowodować bezpośrednie zagrożenie powstania pożaru lub wybuchu. Prace wykonywane na stanowiskach do tego przeznaczonych (np. w specjalnych pomieszczeniach, warsztatach) nie są pracami niebezpiecznymi.

W przypadku budynku administracyjnego możliwymi pracami tej kategorii będą przede wszystkim roboty budowlane – montażowe związane z remontami, a polegające na:

- spawaniu i cięciu metali
- opalaniu elementów ze starych powłok lakierniczych
- podgrzewaniu materiałów budowlanych np. lepików itp.

W przypadku wykonywania w/w prac właściciel, zarządca lub osoba przez niego upoważniona jest obowiązana:

- ocenić zagrożenie pożarowe w miejscu, w którym prace będą wykonywane
- ustalić rodzaj przedsięwzięć mających na celu niedopuszczenie do powstania i rozprzestrzeniania się pożaru lub wybuchu
- wskazać osoby odpowiedzialne za odpowiednie przygotowanie miejsca pracy, za przebieg oraz zabezpieczenie miejsca po zakończonej pracy
- zapewnić wykonywanie prac wyłącznie przez osoby do tego upoważnione, posiadające odpowiednie kwalifikacje
- zaznajomić osoby wykonujące prace z zagrożeniami pożarowymi występującymi w rejonie wykonywania prac oraz z przedsięwzięciami mającymi na celu niedopuszczenie do powstania pożaru lub wybuchu

Przy wykonywaniu prac pożarowo niebezpiecznych należy:

- zabezpieczyć przed zapaleniem materiały palne występujące w miejscu wykonywania prac oraz w rejonach przyległych, w tym również elementy konstrukcji budynku i znajdujących się w nim instalacji technicznych
- prowadzić prace w pomieszczeniach i strefach zagrożonych wybuchem lub w pomieszczeniach, w których wcześniej wykonywano inne prace związane z użyciem łatwo palnych cieczy lub palnych gazów, jedynie wtedy, gdy stężenie pary cieczy lub gazów w mieszaninie z powietrzem nie przekracza 10% dolnej granicy wybuchowości
- miejsce prac pożarowo niebezpiecznych wyposażyć w sprzęt umożliwiający likwidację wszelkich źródeł pożaru
- po zakończeniu prac miejsce, w którym prace były wykonywane oraz rejony przyległe poddać kontroli
- używać do wykonania prac wyłącznie sprzętu sprawnego technicznie i zabezpieczonego przed możliwością wywołania pożaru

Wzory protokołów z prac pożarowo niebezpiecznych oraz rejestru tych prac stanowią załączniki do niniejszego opracowania.

## 9. ZASADY POSTĘPOWANIA NA WYPADEK POŻARU LUB INNEGO MIEJSCOWEGO ZAGROŻENIA

### 9.1. ZASADY ALARMOWANIA W PRZYPADKU POWSTANIA POŻARU LUB INNEGO MIEJSCOWEGO ZAGROŻENIA

Każdy kto zauważy pożar lub uzyskał informację o pożarze (innym zagrożeniu) obowiązany jest zachować spokój i nie dopuszczać do paniki i natychmiast zaalarmować:

- osoby znajdujące się w strefie zagrożenia, narażone na jego skutki
- kierownika jednostki – sekretarza powiatu tel.730
- państwową straż pożarną tel. 998
- pogotowie ratunkowe tel. 999
- pogotowie energetyczne tel.991
- pogotowie gazowe tel. 992

Po uzyskaniu połączenia ze strażą pożarną należy wyraźnie podać:

- gdzie powstało zdarzenie – dokładny adres, nazwę obiektu
- co się pali lub jakie jest inne miejscowe zagrożenie – np. palą się butle na samochodzie
- czy istnieje zagrożenie życia ludzi
- numer telefonu, z którego podaje się informacje, swoje imię i nazwisko

Uwaga! Odłożyć słuchawkę dopiero po otrzymaniu odpowiedzi, że straż pożarna przyjęła zgłoszenie. Odczekać chwilę przy telefonie na ewentualne sprawdzenie zgłoszenia.

W razie potrzeby (nieszczęśliwy wypadek lub awaria) alarmować:

OGÓLNY RATUNKOWY	tel.112
Pogotowie ratunkowe	tel. 999
Policja	tel. 997
Pogotowie wodno – kanalizacyjne	tel. 3345058

## 9.2. ZASADY POSTĘPOWANIA PRACOWNIKÓW W PRZYPADKU POWSTANIA POŻARU LUB INNEGO MIEJSCOWEGO ZAGROŻENIA

Równocześnie z alarmowaniem straży pożarnej należy, w miarę możliwości, przystąpić do akcji ratowniczo – gaśniczej przy pomocy podręcznego sprzętu gaśniczego znajdującego się w budynku. Kierownik lub osoba przez niego wyznaczona do prowadzenia akcji ratowniczej podejmuje decyzję i organizuje ewakuację ludzi i mienia. Pozostali pracownicy nie biorący udziału w alarmowaniu i organizowaniu ewakuacji ludzi i mienia, ewakuują się samodzielnie wskazanymi drogami ewakuacyjnymi do stref bezpiecznych, sprawdzając jednocześnie, czy w strefie, którą opuszczają ktoś nie pozostał. Do czasu przybycia straży pożarnej, akcją ratowniczą kieruje sekretarz Starostwa lub inna osoba do tego upoważniona. Każdy pracownik powinien się podporządkować poleceniom kierującego akcją ratowniczą.

Każda osoba przystępująca do akcji ratowniczej powinna pamiętać, że:

- sygnałem do ewakuacji jest zapowiedź słowna ogłoszona na polecenie kierującego akcją przez upoważnionego pracownika
- zapowiedzi powyższej nie można lekceważyć
- w pierwszej kolejności ratuje się zagrożone życie ludzkie
- należy przeciwdziałać panice wśród ludzi przebywających w obiekcie, wzywając do zachowania spokoju i informując o drogach ewakuacji oraz roztaczając opiekę nad potrzebującymi pomocy
- wchodząc do pomieszczeń i stref zadymionych przyjmować pozycję pochyloną (jak najbliżej podłogi) oraz zabezpieczyć drogi oddechowe prostymi środkami np. wilgotna chustka
- należy wyłączyć dopływ prądu elektrycznego oraz gazu do pomieszczeń i stref objętych pożarem (lub odłączyć prąd dla całego obiektu, jeżeli jest to możliwe)
- prąd odłączamy tylko wtedy, kiedy nie spowoduje to pogorszenia warunków ewakuacji
- należy pamiętać, by nie gasić wodą instalacji i urządzeń będących pod napięciem
- należy usuwać z zasięgu ognia wszelkie materiały palne, wybuchowe i toksyczne
- nie należy otwierać bez koniecznej potrzeby drzwi i okien w pomieszczeniach, w których powstał pożar, ponieważ dopływ powietrza sprzyja rozprzestrzenianiu się pożaru, to samo dotyczy drzwi prowadzących na klatki schodowe
- przy otwieraniu drzwi do pomieszczeń zagrożonych należy chować się poza ich ościeżnicę, od strony klamki
- w przypadku alarmu o podłożeniu bomby zabrać ze sobą wszystkie rzeczy osobiste, pozostałe nie należące do nas pozostawić, w przypadku alarmu pożarowego zostawić wszystko, co mogłoby spowolnić lub utrudnić ewakuację
- nie należy trzymać się sztywno wyuczonych na ćwiczeniach dróg ewakuacji, wybierać je w zależności od zagrożenia

Na pierwsze miejsce ewakuacji wyznacza się plac przed budynkiem należący do banku PKO. Tutaj należy sprawdzić stan liczebny ewakuowanych, a informację o zagrożeniach przekazać kierującemu akcją lub pierwszemu napotkanemu strażakowi.

Jeśli zajdzie potrzeba należy udać się do drugiego miejsca, jakim jest budynek Zespołu Szkół Licealnych w Tucholi.

Bez wyraźnego polecenia kierującego akcją ze strony Starostwa, pracownikom nie wolno opuszczać miejsc ewakuacji.

### 9.3. SPOSOBY PRAKTYCZNEGO SPRAWDZANIA ORGANIZACJI EWAKUACJI

Zobowiązuje się kierowników poszczególnych wydziałów do sporządzenia listy najważniejszej dokumentacji urzędowej i składników mienia ewakuowanych w pierwszej kolejności. Będzie to stanowić podstawę do prowadzenia ćwiczeń praktycznych.

Zgodnie z § 13 cytowanego wcześniej rozporządzenia MSWiA wprowadza się obowiązek praktycznego sprawdzania sposobów ewakuacji nie rzadziej niż raz na dwa lata, przy czym o planowanych ćwiczeniach powiadomić należy Komendanta Powiatowego PSP co najmniej 2 tygodnie przed terminem. Udział w ćwiczeniach jest obowiązkowy, a obecność potwierdzona musi zostać własnoręcznym podpisem.

### 9.4. ZABEZPIECZENIE POGORZELISKA

Kierownik obiektu jest odpowiedzialny za:

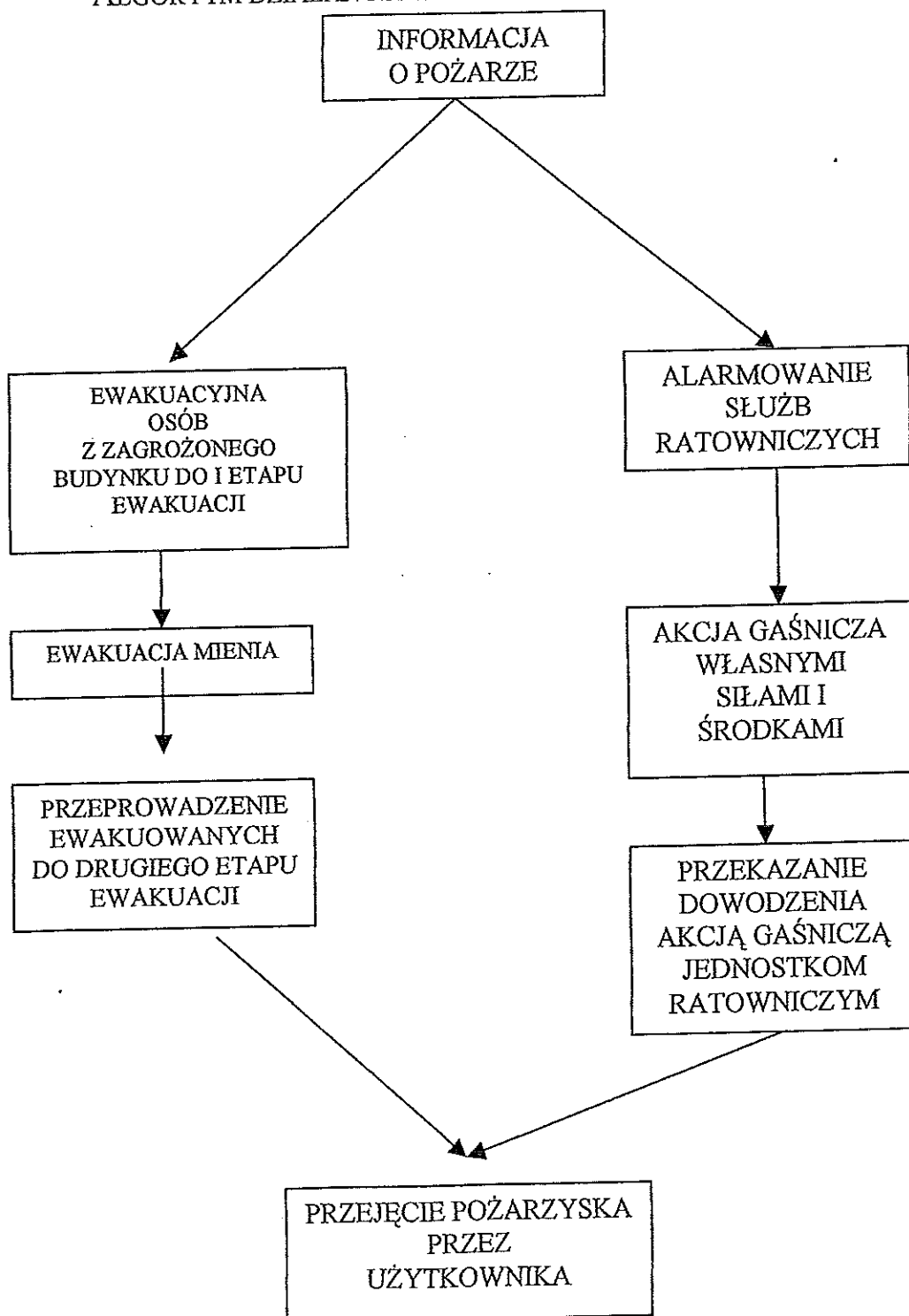
- zabezpieczenie miejsca pożaru i wystawienie posterunku pogorzelskiego w celu uniknięcia powtórnego powstania pożaru
- przystąpienia do uporządkowania pogorzelskiego po zakończeniu działalności komisji powołanej dla ustalenia okoliczności i przyczyn powstania i rozprzestrzeniania się pożaru

### UWAGA!!!

Aby zapoznać pracowników, wykonujących obowiązki służbowe w obiekcie oraz inne osoby przebywające na terenie z zasadami zachowania się w przypadku powstania pożaru – należy sporządzić wyciąg z Instrukcji Bezpieczeństwa Pożarowego, nazywamy Instrukcją Postępowania na Wypadek Pożaru.

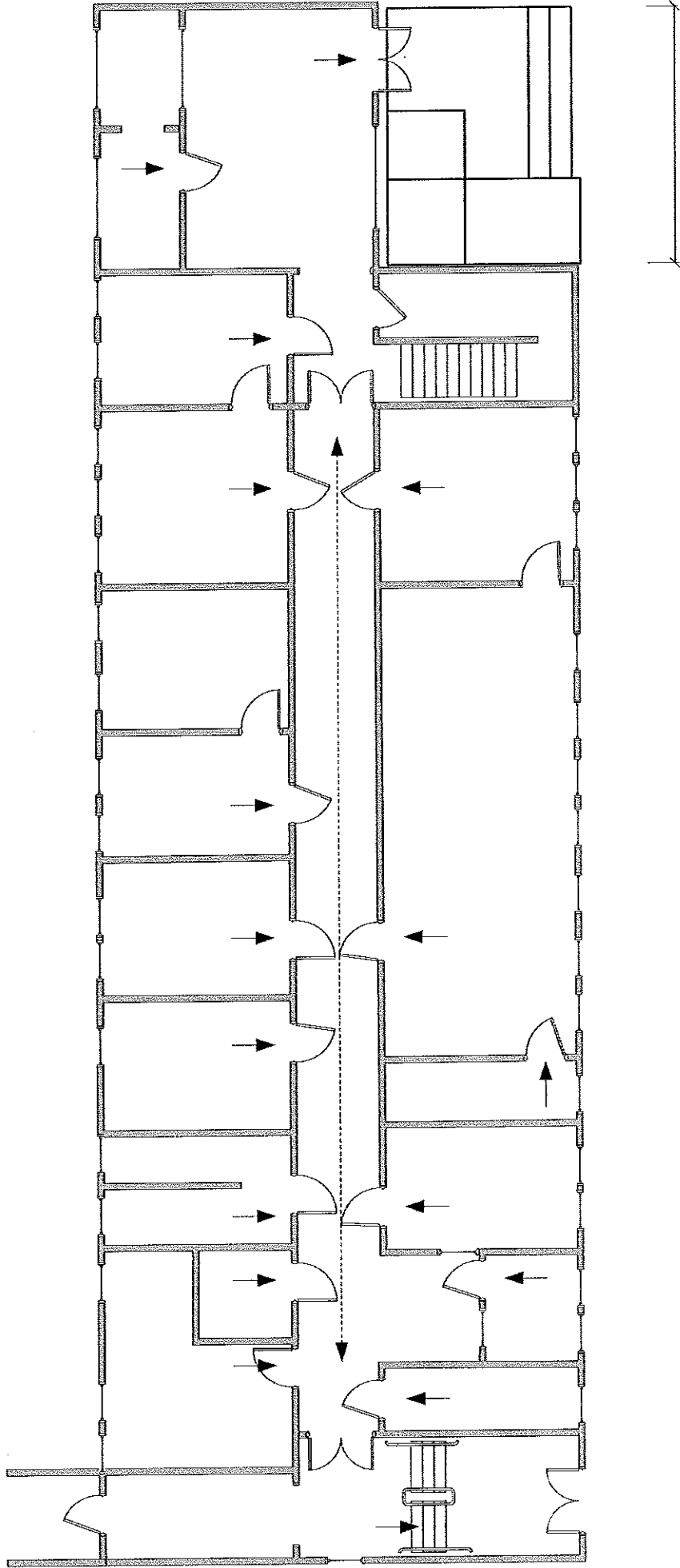
Instrukcje te powinny być umieszczone w budynku w miejscach ogólnodostępnych i widocznych tak, jak to pokazano na rysunkach stanowiących załącznik do instrukcji.

ALGORYTM DZIAŁAŃ NA WYPADEK POWSTANIA POŻARU

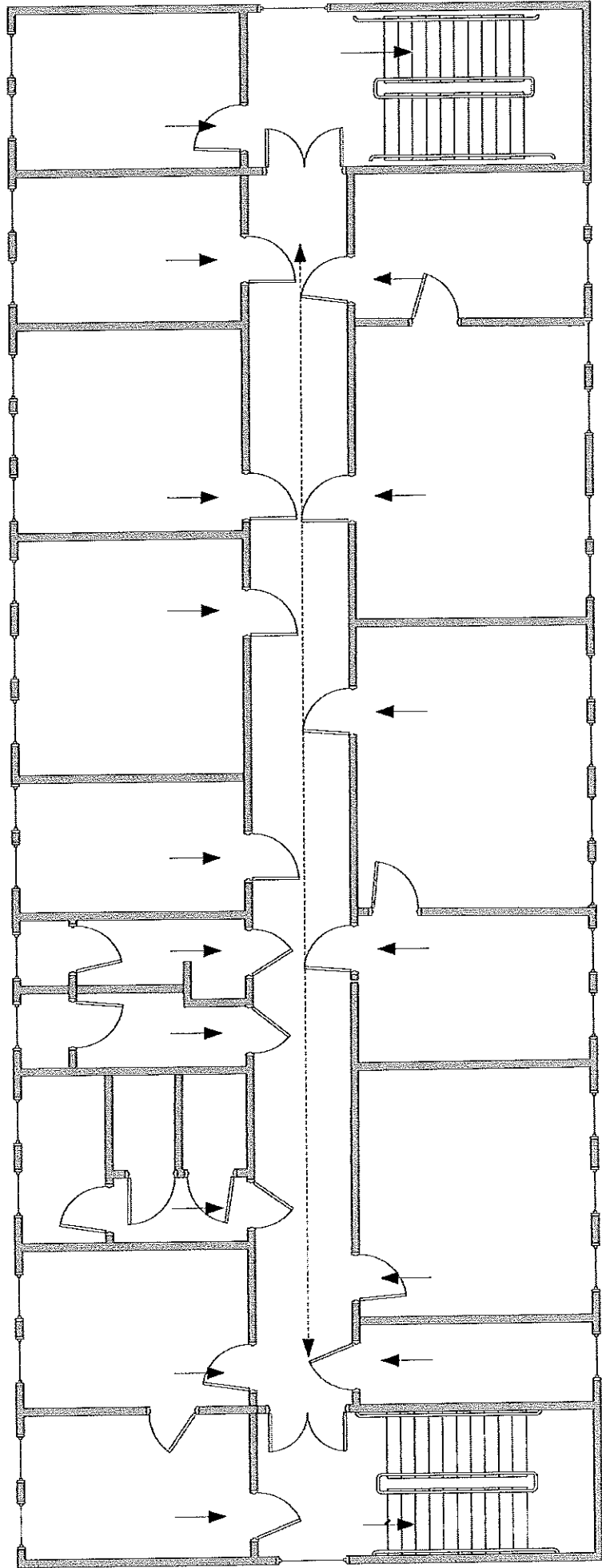




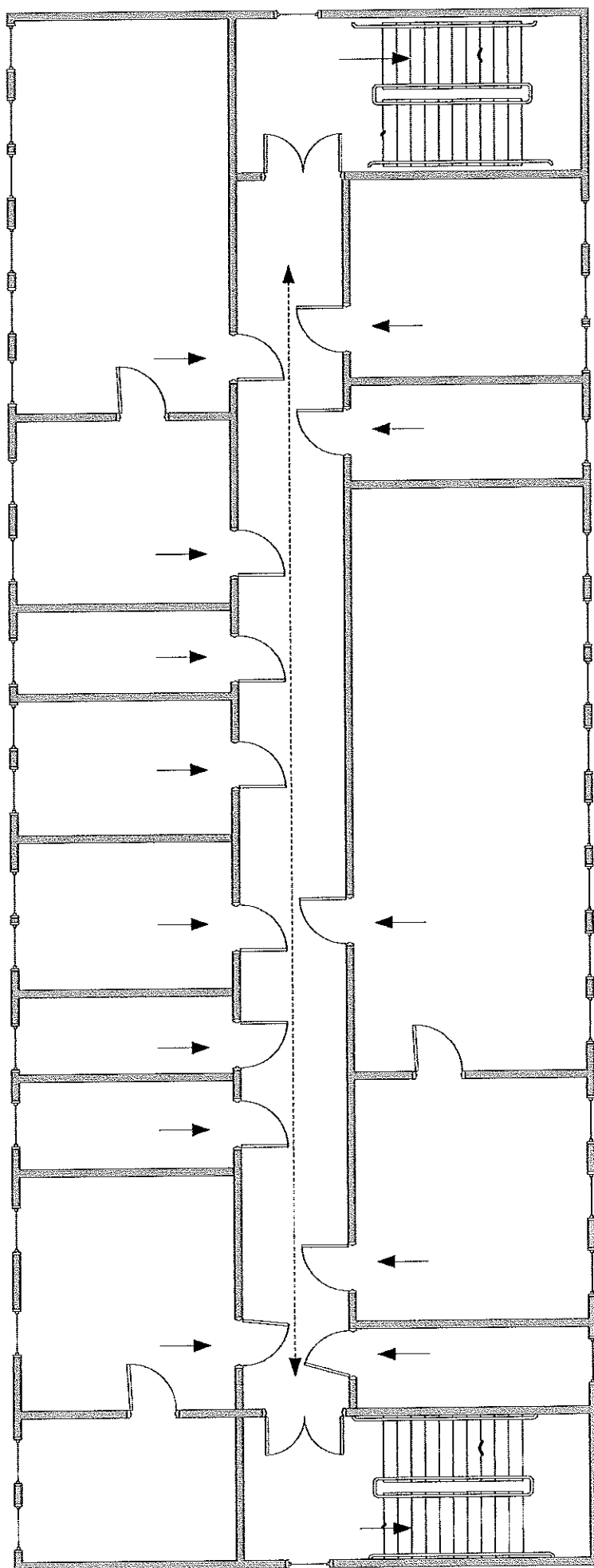
**Starostwo Powiatowe w Tucholi**  
**Plan parteru**



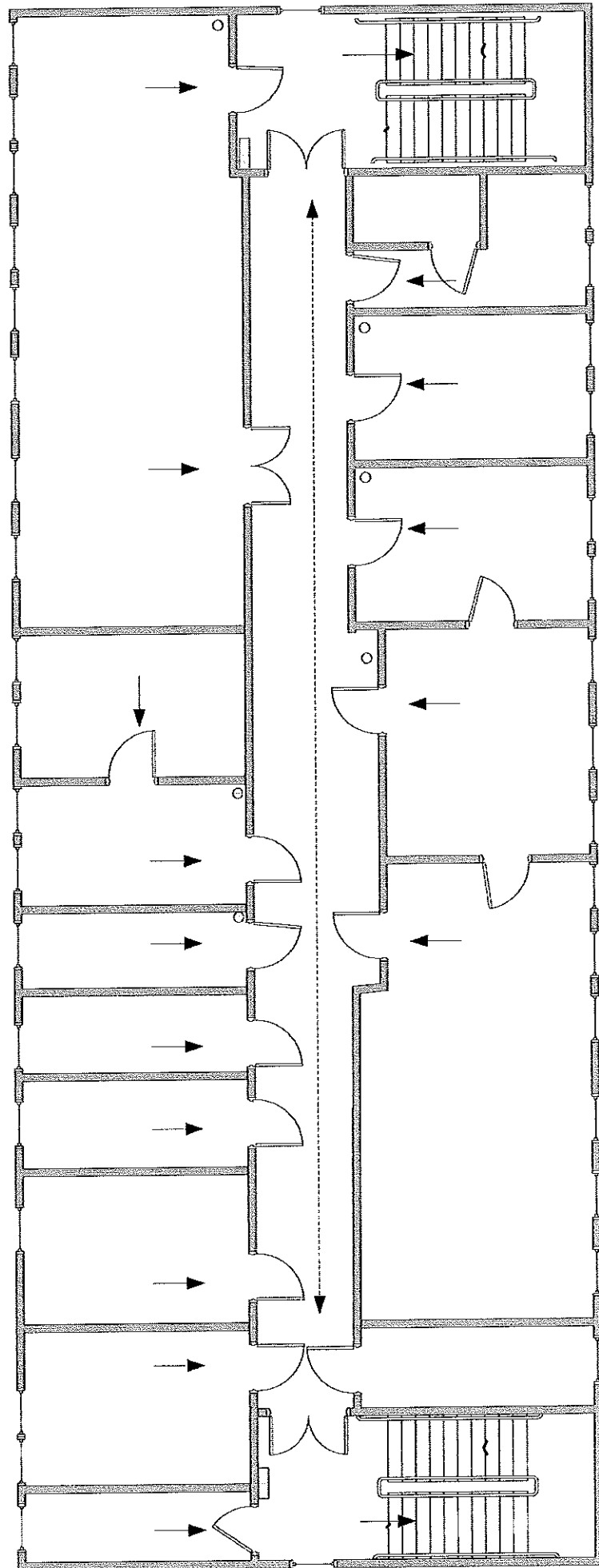
**Starostwo Powiatowe w Tucholi**  
**Plan 1. piętra**



**Starostwo Powiatowe w Tucholi**  
**Plan 2. piętra**



**Starostwo Powiatowe w Tucholi**  
**Plan 3. piętra**



Załącznik

**PROTOKÓŁ**  
**zabezpieczenia przeciwpożarowego prac spawalniczych**

1. Nazwa i określenie budynku – pomieszczenia i miejsca, w którym przewiduje się wykonanie prac spawalniczych: .....
2. Kategoria zagrożenia ludzi, zagrożenia wybuchem oraz właściwości pożarowe materiałów palnych, występujących w budynku lub pomieszczeniu: .....  
.....
3. Rodzaj elementów budowlanych (zapalność) występujących w danym budynku, pomieszczeniu lub rejonie przewidzianych prac spawalniczych: .....  
.....
4. Sposób zabezpieczenia przeciwpożarowego budynku, pomieszczenia, stanowiska, urządzenia itp. na okres wykonywania prac spawalniczych: .....  
.....
5. Ilość i rodzaje podręcznego sprzętu gaśniczego do zabezpieczenia w toku prac spawalniczych: .....
6. Środki alarmowania straży pożarnej oraz współpracowników w przypadku zaistnienia pożaru: .....  
.....
7. Osoba/y odpowiedzialna/e za całokształt przygotowań zabezpieczenia przeciwpożarowego w toku prac spawalniczych: .....  
.....
8. Osoba/y odpowiedzialna/e za nadzór nad stanem bezpieczeństwa pożarowego w toku wykonywania prac spawalniczych: .....
9. Osoba zobowiązana do przeprowadzenia kontroli rejonu prac spawalniczych: .....  
.....

Podpisy członków komisji

Załącznik

**OŚWIADCZENIE**  
**pracownika o zapoznaniu się z Instrukcją bezpieczeństwa pożarowego**

Imię i nazwisko pracownika: .....

**Oświadczenie**

Ja, niżej podpisany/a niniejszym oświadczam, że zostałem/am zapoznany/a z „Instrukcją bezpieczeństwa pożarowego”, którą zobowiązuję się przestrzegać.

Miejscowość, data

.....

Podpis pracownika

.....

Załącznik

Wykaz osób odpowiedzialnych za ochronę przeciwpożarową

Lp.	Obowiązki w zakresie ochrony przeciwpożarowej	Odpowiedzialny
1.	Okresowe kontrole wewnętrzne stanu przestrzegania przepisów przeciwpożarowych	
2.	Terminowość badań profilaktycznych instalacji technicznych w obiektach	
3.	Terminowość przeglądów i badań technicznych sprzętu gaśniczego i gaśnic	
4.	Organizacja i nadzór nad szkoleniami załogi w zakresie ochrony przeciwpożarowej	
5.	Bezpośredni kontakt z organami kontrolnymi ochrony przeciwpożarowej	

### EWIDENCJA AKTUALIZACJI INSTRUKCJI

Lp.	Przedmiot aktualizacji	Data	Uwagi	Podpis
1.				
2.				
3.				
4.				
5.				
6.				